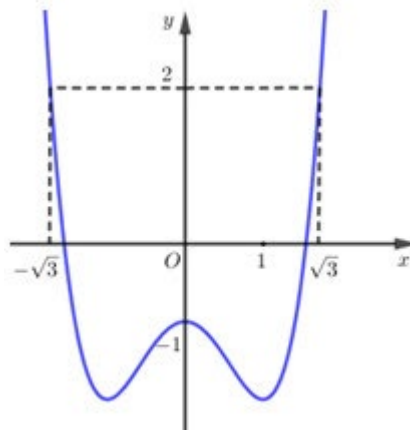




C. $f(x) = \frac{\sin x}{2 + \sin x} + C$. D. $f(x) = \frac{1}{2 + \cos x} + C$.

Câu 12: [LUYỆN THI ĐGNL 2022 – TEAM EMPIRE] Cho hàm số $y = f(x)$. Đồ thị hàm số $y = f'(x)$ như hình vẽ. Đặt $g(x) = 3f(x) - x^3 + 3x - m$, với m là tham số thực. Điều kiện cần và đủ để bất phương trình $g(x) \geq 0$ nghiệm đúng với $\forall x \in [-\sqrt{3}; \sqrt{3}]$ là



- A. $m \leq 3f(\sqrt{3})$. B. $m \leq 3f(0)$. C. $m \geq 3f(1)$. D. $m \geq 3f(-\sqrt{3})$.

Câu 13: [LUYỆN THI ĐGNL 2022 – TEAM EMPIRE] Một ô tô đang chạy với vận tốc 20 m/s thì người ta nhìn thấy một chướng ngại vật nên đạp phanh. Từ thời điểm đó, ô tô chuyển động chậm dần đều với vận tốc $v(t) = -2t + 20$, trong đó t là thời gian (tính bằng giây) kể từ lúc đạp phanh. Quãng đường mà ô tô đi được trong 15 giây cuối cùng bằng

- A. 125m. B. 75m. C. 200m. D. 100m.

Câu 14: [LUYỆN THI ĐGNL 2022 – TEAM EMPIRE] Một người gửi 200 triệu đồng vào một ngân hàng với lãi suất $r\%$ /năm ($r > 0$). Nếu không rút tiền ra khỏi ngân hàng thì cứ sau mỗi năm số tiền lãi sẽ được nhập vào tiền gốc để tính lãi cho năm tiếp theo. Sau ngày gửi 4 năm, người đó nhận được số tiền gồm cả tiền gốc và tiền lãi là 252 495 392 đồng (biết rằng trong suốt thời gian gửi tiền, lãi suất không thay đổi và người đó không rút tiền ra khỏi ngân hàng). Lãi suất $r\%$ /năm ($r > 0$) (r làm tròn đến chữ số hàng đơn vị) là

- A. 6%/năm. B. 5%/năm. C. 8%/năm. D. 7%/năm.

Câu 15: [LUYỆN THI ĐGNL 2022 – TEAM EMPIRE] Tìm tập nghiệm của bất phương trình $\log_{25} x^2 \leq \log_5 (4 - x)$.

- A. $(-\infty; 2)$. B. $(-\infty; 2]$. C. $(0; 2]$. D. $(-\infty; 0) \cup (0; 2]$.

Câu 16: [LUYỆN THI ĐGNL 2022 – TEAM EMPIRE] Gọi (H) là hình phẳng giới hạn bởi các đồ thị $y = x^2 - 2x, y = 0$ trong mặt phẳng Oxy . Quay hình (H) quanh trục hoành ta được một khối tròn xoay có thể tích bằng

A. $\int_0^2 |x^2 - 2x| dx$. B. $\pi \int_0^2 |x^2 - 2x| dx$. C. $\pi \int_0^2 (x^2 - 2x)^2 dx$. D. $\int_0^2 (x^2 - 2x)^2 dx$.

Câu 17: [LUYỆN THI ĐGNL 2022 – TEAM EMPIRE] Tìm tất cả các giá trị của tham số m để hàm số $y = -x^3 + 3x^2 + mx + 1$ nghịch biến trên khoảng $(0; +\infty)$.

A. $m \leq -3$. B. $m \geq 0$. C. $m \geq -3$. D. $m \leq 0$.

Câu 18: [LUYỆN THI ĐGNL 2022 – TEAM EMPIRE] Tìm phần ảo của số phức z thỏa mãn $z + 2\bar{z} = (2 - i)^3(1 - i)$

A. -9. B. 9. C. 13. D. -13.

Câu 19: [LUYỆN THI ĐGNL 2022 – TEAM EMPIRE] Tập hợp điểm biểu diễn số phức z thỏa mãn $|z + 1| = |1 - i - 2z|$ là đường tròn (C) . Tính bán kính R của đường tròn (C) .

A. $R = \frac{\sqrt{10}}{3}$. B. $R = \frac{10}{9}$. C. $R = 2\sqrt{3}$. D. $R = \frac{7}{3}$.

Câu 20: [LUYỆN THI ĐGNL 2022 – TEAM EMPIRE] Cho ΔABC với $A(-1; -1), B(2; -4), C(4; 3)$. Diện tích ΔABC là:

A. $\frac{3}{2}$. B. $\frac{9}{2}$. C. $\frac{27}{2}$. D. 13.

Câu 21: [LUYỆN THI ĐGNL 2022 – TEAM EMPIRE] Cho đường cong $(C): (m^2 + 1)x^2 + m(m + 3)y^2 + 2m(m + 1)x - m - 1 = 0$. Giá trị của m để (C) là đường tròn:

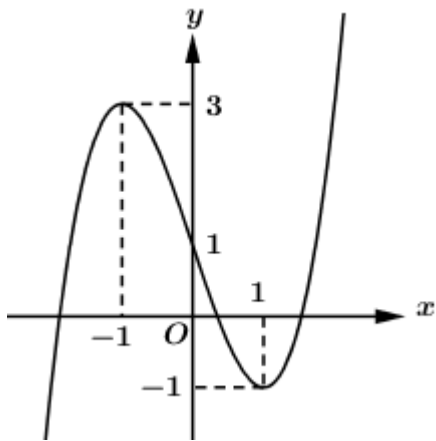
A. $m = -\frac{1}{3}$. B. $m = 3$. C. $m = \frac{1}{3}$. D. $m = -3$.

Câu 22: [LUYỆN THI ĐGNL 2022 – TEAM EMPIRE] Trong không gian với hệ tọa độ $Oxyz$, cho hai mặt phẳng $(P), (Q)$ lần lượt có phương trình là $x + y - z = 0$; $x - 2y + 3z = 4$ và cho điểm $M(1; -2; 5)$. Tìm phương trình mặt phẳng (α) đi qua M đồng thời vuông góc với hai mặt phẳng $(P), (Q)$.

A. $5x + 2y - z + 14 = 0$. B. $x - 4y - 3z + 6 = 0$.
C. $x - 4y - 3z - 6 = 0$. D. $5x + 2y - z + 4 = 0$.

Câu 23: [LUYỆN THI ĐGNL 2022 – TEAM EMPIRE] Cho hình nón có độ dài đường sinh bằng $\frac{a}{\sqrt{2}}$ và đáy là đường tròn có đường kính bằng a , diện tích xung quanh của hình nón đó bằng:

A. πa^2 . B. $\pi a^2 \sqrt{2}$. C. $\frac{\pi a^2 \sqrt{2}}{2}$. D. $\frac{\pi a^2 \sqrt{2}}{4}$.



- A. $(-3;4)$. B. $(3;2)$. C. $(5;8)$. D. $(5;4)$.

Câu 30: [LUYỆN THI ĐGNL 2022 – TEAM EMPIRE] Trong không gian với hệ tọa độ $Oxyz$, cho hai điểm $E(1;-2;4), F(1;-2;-3)$. Gọi M là điểm thuộc mặt phẳng (Oxy) sao cho tổng $ME + MF$ có giá trị nhỏ nhất. Tìm tọa độ của điểm M .

- A. $M(-1;2;0)$. B. $M(-1;-2;0)$. C. $M(1;-2;0)$. D. $M(1;2;0)$.

Câu 31: [LUYỆN THI ĐGNL 2022 – TEAM EMPIRE] Cho hàm số $f(x)$ có đạo hàm $f'(x) = (x-2)(x+1)^2(x+3)^3$. Số điểm cực trị của hàm số $f(|x|)$ là

- A. 2. B. 1. C. 3. D. 5.

Câu 32: [LUYỆN THI ĐGNL 2022 – TEAM EMPIRE] Tìm m để phương trình sau có nghiệm $\sqrt{x} + \sqrt{9-x} = \sqrt{-x^2 + 9x + m}$.

- A. $m = 9$. B. $m \in [9;10]$. C. $m \in (9;10)$. D. $m = 10$.

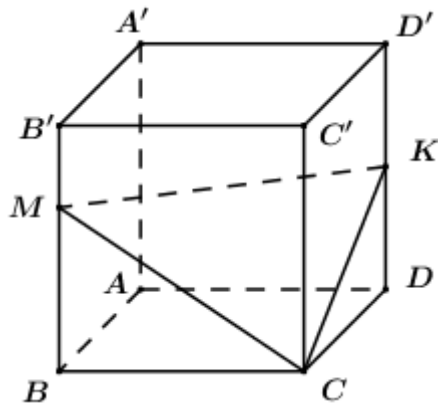
Câu 33: [LUYỆN THI ĐGNL 2022 – TEAM EMPIRE] Cho $f(x)$ là hàm số liên tục trên tập số thực \mathbb{R} và thỏa mãn $f(x^2 + 3x + 1) = x + 2$. Tính $I = \int_1^5 f(x) dx$.

- A. $\frac{37}{6}$. B. $\frac{527}{3}$. C. $\frac{61}{6}$. D. $\frac{464}{3}$.

Câu 34: [LUYỆN THI ĐGNL 2022 – TEAM EMPIRE] Cho 100 tấm thẻ được đánh số từ 1 đến 100, chọn ngẫu nhiên đồng thời 3 tấm thẻ. Xác suất để chọn được 3 tấm thẻ có tổng các số ghi trên thẻ là số chia hết cho 2 là:

- A. $\frac{5}{6}$. B. $\frac{1}{2}$. C. $\frac{3}{4}$. D. $\frac{49}{198}$.

Câu 35: [LUYỆN THI ĐGNL 2022 – TEAM EMPIRE] Cho khối lập phương $ABCD.A'B'C'D'$ có độ dài một cạnh là a . Gọi M là điểm thuộc cạnh BB' sao $BM = 2MB'$, K là trung điểm DD' . Mặt phẳng (CMK) chia khối lập phương thành hai khối đa diện, tính theo a thể tích V_1 của khối đa diện chứa đỉnh C' .



- A. $V_1 = \frac{7a^3}{12}$. B. $V_1 = \frac{95a^3}{216}$. C. $V_1 = \frac{25a^3}{72}$. D. $V_1 = \frac{181a^3}{432}$.

Câu 36: [LUYỆN THI ĐGNL 2022 – TEAM EMPIRE] Hệ số góc của tiếp tuyến với đồ thị hàm số $y = \frac{5x-1}{x+1}$ tại giao điểm với trục tung là

Đáp án:

Câu 37: [LUYỆN THI ĐGNL 2022 – TEAM EMPIRE] Cho hàm số $y = f(x)$ có đạo hàm $f'(x) = (x^2 - 1)(x + 2)^3, \forall x \in \mathbb{R}$. Hàm số có bao nhiêu điểm cực trị?

Đáp án:

Câu 38: [LUYỆN THI ĐGNL 2022 – TEAM EMPIRE] Trong không gian với hệ trục $Oxyz$, khoảng cách từ điểm $M(-2; 3; 4)$ đến mặt phẳng $(P): 2x - 2y + z + 3 = 0$ bằng:

Đáp án:

Câu 39: [LUYỆN THI ĐGNL 2022 – TEAM EMPIRE] Có 5 cuốn sách toán khác nhau và 5 cuốn sách văn khác nhau. Có bao nhiêu cách sắp xếp chúng thành 1 hàng sao cho các cuốn sách cùng môn thì đứng kề nhau?

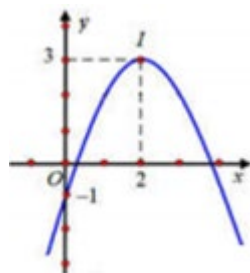
Đáp án:

Câu 40: [LUYỆN THI ĐGNL 2022 – TEAM EMPIRE] Cho $f(x)$ là đa thức thỏa mãn

$$\lim_{x \rightarrow 3} \frac{f(x) - 8}{x - 3} = 6. \text{ Tính } L = \lim_{x \rightarrow 3} \frac{\sqrt[3]{f(x) - 7} - 1}{x^2 - 2x - 3}.$$

Đáp án:

Câu 41: [LUYỆN THI ĐGNL 2022 – TEAM EMPIRE] Parabol $(P): y = ax^2 + bx + c$ có đồ thị như hình dưới. Tính $M = 4a + 2b - 3c$?



Đáp án:

Câu 42: [LUYỆN THI ĐGNL 2022 – TEAM EMPIRE] Tất cả các giá trị thực của tham số m để hàm số $y = x^3 - 3x^2 + mx + 5$ có hai điểm cực trị là:

Đáp án:

Câu 43: [LUYỆN THI ĐGNL 2022 – TEAM EMPIRE] Diện tích hình phẳng giới hạn bởi đồ thị hàm số $(C): y = \frac{-3x-1}{x-1}$ và hai trục tọa độ là $S = 4 \ln \frac{a}{b} - 1$ (a, b là hai số nguyên tố cùng nhau). Tính $a - 2b$.

Đáp án:

Câu 44: [LUYỆN THI ĐGNL 2022 – TEAM EMPIRE] Cho hàm số $y = f(x)$ có bảng biến thiên như hình vẽ dưới đây:

x	$-\infty$	-1	2	$+\infty$	
$f'(x)$		+	-	0	+
$f(x)$	$-\infty$	2	4	-1	6

Số giá trị nguyên của tham số m để phương trình $f(3-x) = m$ có đúng hai nghiệm phân biệt là:

Đáp án:

Câu 45: [LUYỆN THI ĐGNL 2022 – TEAM EMPIRE] Tập hợp các điểm trên mặt phẳng tọa độ biểu diễn các số phức z thỏa mãn điều kiện $2|z-1-2i| = |3i+1-2\bar{z}|$ là đường thẳng có dạng $ax + by + c = 0$, với b, c nguyên tố cùng nhau. Tính $P = a + b$.

Đáp án:

Câu 46: [LUYỆN THI ĐGNL 2022 – TEAM EMPIRE] Cho hình chóp $S.ABC$ có SA vuông góc với mặt phẳng (ABC) , $SA = 1$ và đáy ABC là tam giác đều có độ dài cạnh bằng 2. Tính góc giữa hai mặt phẳng (SBC) và (ABC) .

Đáp án:

Câu 47: [LUYỆN THI ĐGNL 2022 – TEAM EMPIRE] Trong không gian với hệ tọa độ $Oxyz$ cho đường thẳng $d: \frac{x-1}{3} = \frac{y-1}{-2} = \frac{z-1}{-1}$ và điểm $A(5;0;1)$. Khoảng cách từ điểm đối xứng của A qua đường thẳng d đến (Oxz) bằng:

Đáp án:

Câu 48: [LUYỆN THI ĐGNL 2022 – TEAM EMPIRE] Xét các số thực không âm x và y thỏa mãn $2x + y \cdot 4^{x+y-1} \geq 3$. Giá trị nhỏ nhất của biểu thức $P = x^2 + y^2 + 4x + 2y$ bằng

Đáp án:

Câu 49: [LUYỆN THI ĐGNL 2022 – TEAM EMPIRE] Cho hình chóp tứ giác đều $S.ABCD$ có cạnh đáy và cạnh bên bằng a , gọi O là tâm của đáy $ABCD$. Khoảng cách từ O đến mặt phẳng (SBC) bằng?

Đáp án:

Câu 50: [LUYỆN THI ĐGNL 2022 – TEAM EMPIRE] Cho hình hộp chữ nhật có diện tích toàn phần bằng 36, độ dài đường chéo bằng 6. Tìm giá trị lớn nhất của thể tích khối hộp đó.

Đáp án:



PHẦN II: TƯ DUY ĐỊNH TÍNH

Đọc đoạn trích sau đây và trả lời các câu hỏi từ 51 đến 55:

- (1) *Dữ dội và dịu êm*
- (2) *Ồn ào và lặng lẽ*
- (3) *Sông không hiểu nổi mình*
- (4) *Sông tìm ra tận bể*

(Xuân Quỳnh, *Sóng*, Ngữ văn 12, Tập Một, NXB Giáo dục Việt Nam, 2014).

Câu 51: [LUYỆN THI ĐGNL 2022 – TEAM EMPIRE] Nội dung chính của đoạn thơ trên là gì?

- A. Sự chung thủy của người phụ nữ trong tình yêu.
- B. Tâm trạng của người phụ nữ khi yêu.
- C. Tình yêu thủy chung son sắt của người con gái.
- D. Ước mơ tình yêu của người phụ nữ.

Câu 52: [LUYỆN THI ĐGNL 2022 – TEAM EMPIRE] Câu thơ số 3 sử dụng biện pháp tu từ gì?

- A. Nhân hóa.
- B. Nhân hóa, ẩn dụ.
- C. So sánh, nhân hóa.
- D. Nhân hóa, hoán dụ.

Câu 53: [LUYỆN THI ĐGNL 2022 – TEAM EMPIRE] Hình ảnh “bể” trong đoạn thơ trên có ý nghĩa gì?

- A. Không gian bao la rộng lớn để vươn tới.
- B. Biển cả mệnh mông.
- C. Biển lớn tình yêu mà người phụ nữ muốn chinh phục.
- D. Tình yêu cao đẹp, đáng trân trọng.

Câu 54: [LUYỆN THI ĐGNL 2022 – TEAM EMPIRE] Phong cách ngôn ngữ được sử dụng trong đoạn thơ trên là gì?

- A. Khoa học.
- B. Nghệ thuật.
- C. Sinh hoạt.
- D. Báo chí.

Câu 55: [LUYỆN THI ĐGNL 2022 – TEAM EMPIRE] Câu thơ nào thể hiện tư tưởng hiện đại của người phụ nữ trong tình yêu?

- A. 1.
- B. 2.
- C. 3.
- D. 4.

Đọc đoạn trích sau đây và trả lời các câu hỏi từ 56 đến 60:

Nhiều người Việt kiếm tiền bằng mọi giá, đánh đổi cả liêm xỉ, danh dự để có tiền. Sự kiếm tiền nào độc ác hơn là kiếm tiền trên sức khỏe và mạng sống đồng bào mình? Trung bình hai giờ đồng hồ có ba mươi người chết vì bệnh ung thư - một con số tàn nhẫn đến rợn người. Bao giờ người Việt mới thôi độc ác với nhau? Đó là câu hỏi trăn trở của không biết bao nhiêu người có lương tâm và dường như đến thời điểm này họ vẫn đang bất lực. Làm thế nào để con người biết yêu thương nhau hơn? Đơn giản vậy thôi nhưng nó quyết định vận mệnh của cả dân tộc, cả thế giới này. Người nông dân chỉ cần thương người tiêu dùng một chút đã không nhẫn tâm tưới thuốc độc lên rau củ quả để đào huyết chôn

đồng bào mình và chôn sống chính mình. Các quan chức chỉ cần bớt lãng phí một chút thôi, sẽ có bao nhiêu bệnh viện được xây và bao nhiêu đứa trẻ được đến trường.

(Lê Bình, trích *Tạp chí kinh tế tuần Bính Thân- Phẳng hay không phẳng*, VTV1, 12/2/2016).

- Câu 56:** [LUYỆN THI ĐGNL 2022 – TEAM EMPIRE] Theo đoạn trích, sự kiểm tiền độc ác nhất là từ đâu?
- A. Từ sức khỏe và mạng sống của đồng bào.
 - B. Từ tiền ảo, bất động sản, những gì bất hợp pháp.
 - C. Từ hạnh phúc của những người dân.
 - D. Từ những gì phi pháp, hại chết đồng bào.
- Câu 57:** [LUYỆN THI ĐGNL 2022 – TEAM EMPIRE] Biện pháp tu từ nào được sử dụng chủ yếu trong đoạn văn trên?
- A. Nhân hóa.
 - B. So sánh.
 - C. Liệt kê.
 - D. Câu hỏi tu từ.
- Câu 58:** [LUYỆN THI ĐGNL 2022 – TEAM EMPIRE] Người nông dân trong đoạn trích trên đã làm những điều gì có lỗi với người tiêu dùng?
- A. Bán đất hơn giá thị trường.
 - B. Trồng những loại rau củ không có giá trị.
 - C. Tưới thuốc độc lên rau củ.
 - D. Phun những hóa chất độc hại khi bán sản phẩm.
- Câu 59:** [LUYỆN THI ĐGNL 2022 – TEAM EMPIRE] Câu hỏi trần trụi nhất của con người được đề cập trong đoạn trích này là gì?
- A. Bao giờ con người mới hết tàn nhẫn với nhau?.
 - B. Bao giờ con người biết yêu thương nhau hơn?.
 - C. Bao giờ con người mới thôi tham tiền?.
 - D. Bao giờ con người mới được hạnh phúc?.
- Câu 60:** [LUYỆN THI ĐGNL 2022 – TEAM EMPIRE] Phương thức biểu đạt chủ yếu trong đoạn văn trên là gì?
- A. Tự sự.
 - B. Miêu tả.
 - C. Biểu cảm.
 - D. Nghị luận.

Đọc đoạn trích sau đây và trả lời các câu hỏi từ 61 đến 65:

*Chẳng ai muốn làm hành khất
Tội trời đày ở nhân gian
Con không được cười giễu họ
Dù họ hôi hám úa tàn
Nhà mình sát đường, họ đến
Có cho thì có là bao
Con không bao giờ được hỏi
Quê hương họ ở nơi nào.*



(.)
 Minh tạm gọi là no ắm
 Ai biết cơ trời vẫn xoay
 Lòng tốt gửi vào thiên hạ
 Biết đâu nuôi bố sau này.

(Trần Nhuận Minh, *Dặn con*, Nhà thơ và hoa cỏ, NXB Văn học, 1993).

- Câu 61:** [LUYỆN THI ĐGNL 2022 – TEAM EMPIRE] Phương thức biểu đạt chính trong đoạn thơ trên là gì?
- A. Miêu tả.
 - B. Biểu cảm.
 - C. Tự sự.
 - D. Nghị luận.
- Câu 62:** [LUYỆN THI ĐGNL 2022 – TEAM EMPIRE] Trong các từ sau đây, từ nào đồng nghĩa với từ “hành khát”?
- A. Vi hành.
 - B. Đi bộ.
 - C. Ăn mày.
 - D. Người lang thang.
- Câu 63:** [LUYỆN THI ĐGNL 2022 – TEAM EMPIRE] Chủ đề chính của đoạn thơ hướng đến là gì?
- A. Cha dặn sống là chính mình.
 - B. Công cha nghĩa mẹ.
 - C. Những bài học sâu sắc từ cha.
 - D. Con đường đời đầu tiên.
- Câu 64:** [LUYỆN THI ĐGNL 2022 – TEAM EMPIRE] Câu thơ nào nhắc đến những chiêm nghiệm sâu sắc về lẽ đời?
- A. Minh tạm gọi là no ắm.
 - B. Ai biết cơ trời vẫn xoay.
 - C. Lòng tốt gửi vào thiên hạ.
 - D. Biết đâu nuôi bố sau này.
- Câu 65:** [LUYỆN THI ĐGNL 2022 – TEAM EMPIRE] Biện pháp tu từ chủ yếu được sử dụng trong đoạn thơ trên là gì?
- A. Điệp cấu trúc.
 - B. So sánh.
 - C. Nhân hóa.
 - D. Tương phản – đối lập.

Đọc đoạn trích sau đây và trả lời các câu hỏi từ 66 đến 70:

“Tháng 4-2009, một cô sinh viên người Hàn Quốc đã viết thư cho Tuổi Trẻ thể hiện sự “không hiểu nổi” về việc chẳng thấy những người đến cangtin của Trường ĐH Khoa học xã hội & nhân văn (ĐH Quốc gia TP.HCM) khi đó chịu xếp hàng. Ngay lập tức diễn đàn về văn hóa xếp hàng được mở ra, nhiều người thấy chuyện kỳ cục đó và đã có một vài nơi người ta biết xếp hàng.

Nhưng hơn bốn năm sau, việc xếp hàng đang khiến nhiều người nghĩ rằng đó chỉ là trào lưu, qua từng đợt rồi đâu lại vào đó. Đến những nơi công cộng hiện nay, nỗi sợ hãi vô hình của nhiều người vẫn là cảnh chen lấn, giành chỗ.

Một nhà báo sống tại Pháp có thẻ VIP khi đi máy bay kể lại cảnh “án tượng” tại một số sân bay ở VN: “Mặc dù được ưu tiên không phải xếp hàng làm thủ tục nhưng cảnh chen lấn thiếu ý thức từ những vị khách VIP cũng luôn xảy ra. Có lần tôi làm thủ tục ở quầy, chỉ có vài khách đang đợi đến lượt. Vậy mà một ông từ đâu xộc tới chen vào trước chỗ tôi đứng với vẻ mặt tỉnh queo. Cô nhân viên phải nhắc nhở anh ta mới chịu lùi xuống xếp hàng. Nhưng thái độ thì không có gì là mắc cỡ. Có vẻ như đó là thói quen của vị khách VIP này...”

(Đâu rồi, chuyện tử tế? Nguyễn Nghĩa,
<http://tuoitre.vn/tin/nhip-song-tre>, ngày 04/12/2014).

- Câu 66:** [LUYỆN THI ĐGNL 2022 – TEAM EMPIRE] Vấn đề xã hội được nói đến trong đoạn trích trên là gì?
- A. Văn hóa thái độ ở nơi công cộng.
 - B. Văn hóa xếp hàng ở nơi công cộng.
 - C. Sự thiếu ý thức của một số người dân.
 - D. Văn hóa tránh làm phiền ở nơi công cộng.
- Câu 67:** [LUYỆN THI ĐGNL 2022 – TEAM EMPIRE] Phong cách ngôn ngữ nào được sử dụng trong đoạn trích trên?
- A. Chính luận.
 - B. Báo chí.
 - C. Báo chí, chính luận.
 - D. Khoa học.
- Câu 68:** [LUYỆN THI ĐGNL 2022 – TEAM EMPIRE] Tác giả có thái độ như thế nào đối với hiện tượng này?
- A. Than phiền, mệt mỏi, nhưng vẫn chấp nhận.
 - B. Bút rút, đau khổ, phiền mệt.
 - C. Khó chịu, bòn chòn không yên.
 - D. Khó chịu, sợ hãi, không quen với điều trên.
- Câu 69:** [LUYỆN THI ĐGNL 2022 – TEAM EMPIRE] Từ nội dung đoạn trích, khi đến những nơi công cộng hiện nay, nỗi sợ hãi vô hình của nhiều người là gì?
- A. Cảnh chen lấn, giành chỗ lẫn nhau.
 - B. Cảnh mọi người cùng xô đẩy để lấy được thứ mình muốn.
 - C. Cảnh bon chen nơi phố thị.
 - D. Cảnh con người đối xử tàn ác với nhau.
- Câu 70:** [LUYỆN THI ĐGNL 2022 – TEAM EMPIRE] Thao tác lập luận được sử dụng chủ yếu trong đoạn văn trên là gì?
- A. Chứng minh.
 - B. So sánh.
 - C. Bình luận.
 - D. Phân tích.
- Câu 71:** [LUYỆN THI ĐGNL 2022 – TEAM EMPIRE] Xác định một từ/cụm từ SAI về ngữ pháp/hoặc ngữ nghĩa/logic/phong cách.

Tôi sẽ nói qua loa phóng thanh để thông báo cho toàn bộ thí sinh biết điều lệ của cuộc thi.

- A. Sẽ nói.
- B. Loa phóng thanh.
- C. Toàn bộ.
- D. Điều lệ.

Câu 72: [LUYỆN THI ĐGNL 2022 – TEAM EMPIRE] Xác định một từ/cụm từ SAI về ngữ pháp/hoặc ngữ nghĩa/logic/phong cách.

Trong trận đấu bóng đá giữa đội tuyển nước Anh và đội tuyển Hà Lan, hàng trăm người xem đánh nhau.

- A. Trận đấu bóng đá.
- B. Và.
- C. Hàng trăm.
- D. Người xem.

Câu 73: [LUYỆN THI ĐGNL 2022 – TEAM EMPIRE] Xác định một từ/cụm từ SAI về ngữ pháp/hoặc ngữ nghĩa/logic/phong cách.

Sức mạnh của máy nghìn năm lịch sử đã chấp cánh cho chúng ta bay cao.

- A. Sức mạnh.
- B. Cửa máy.
- C. Chấp cánh.
- D. Bay cao.

Câu 74: [LUYỆN THI ĐGNL 2022 – TEAM EMPIRE] Xác định một từ/cụm từ SAI về ngữ pháp/hoặc ngữ nghĩa/logic/phong cách.

Chúng ta càng nhân nhượng, thực dân càng tiến tới, vì chúng quyết tâm cướp nước ta thêm lần nữa.

- A. Càng.
- B. Tiến tới.
- C. Quyết tâm.
- D. Thêm.

Câu 75: [LUYỆN THI ĐGNL 2022 – TEAM EMPIRE] Xác định một từ/cụm từ SAI về ngữ pháp/hoặc ngữ nghĩa/logic/phong cách.

Chúng em kính chúc chị mạnh giỏi.

- A. Chúng em.
- B. Chúc.
- C. Chị.
- D. Mạnh giỏi.

Câu 76: [LUYỆN THI ĐGNL 2022 – TEAM EMPIRE] Chọn cụm từ **thích hợp nhất** để điền vào chỗ trống trong câu dưới đây:

Với.....chân thực, chính xác, tình cảm sâu sắc, giàu chất trí tuệ, Hồ Chí Minh đã sáng tác nên những bài viết chính luận đầy đặc sắc,.....

- A. Ngữ liệu/giá trị.
- B. Hình ảnh/giá trị.
- C. Cú liệu/ hào hùng.
- D. Cú liệu/giá trị.

- Câu 77:** [LUYỆN THI ĐGNL 2022 – TEAM EMPIRE] Chọn cụm từ **thích hợp nhất** để điền vào chỗ trống trong câu dưới đây:
Tác phẩm Văn tế nghĩa sĩ Cần Giuộc làm sống dậy một.....từ trước đến nay chưa từng có trong văn chương trung đại: hình tượng.....
- A. Hình tượng/người chiến sĩ.
 - B. Hình tượng/người nông dân.
 - C. Khí thế/người chiến sĩ.
 - D. Khí thế/người nông dân.
- Câu 78:** [LUYỆN THI ĐGNL 2022 – TEAM EMPIRE] Chọn cụm từ **thích hợp nhất** để điền vào chỗ trống trong câu dưới đây:
..... nhà thơ không trốn tránh khi nói đến.....đau thương.
- A. Thế là/ thực tế.
 - B. Thế là/hiện thực.
 - C. Một lần nữa/hiện thực.
 - D. Một lần nữa/thực tế.
- Câu 79:** [LUYỆN THI ĐGNL 2022 – TEAM EMPIRE] Đáp án nào sau đây **KHÔNG** phải là bối cảnh lịch sử của giai đoạn văn học Việt Nam từ thế kỉ X đến hết thế kỉ XX?
- A. Kéo dài từ khi quốc gia phong kiến Việt Nam được thiết lập đến lúc suy vong.
 - B. Tư tưởng chủ đạo của thời kì này chịu ảnh hưởng của Phật giáo và Nho giáo.
 - C. Gắn liền với sự thay đổi trong cơ cấu xã hội và bộ máy chính quyền.
 - D. Bối cảnh có nhiều cuộc chiến tranh chống ngoại xâm, giữ nước vĩ đại.
- Câu 80:** [LUYỆN THI ĐGNL 2022 – TEAM EMPIRE] Bài thơ nào **KHÔNG** thuộc thơ chữ Nôm của Nguyễn Du?
- A. Truyện Kiều.
 - B. Văn tế thập loại chúng sinh.
 - C. Thác lời trai phường nón.
 - D. Cảnh ngày hè.

Đọc đoạn trích sau đây và trả lời các câu hỏi từ 81 đến 85:

*Nhà nước ba năm mở một khoa,
Trường Nam thi lẫn với trường Hà.
Lôi thôi sĩ tử vai đeo lọ,
Ậm oẹ quan trường miệng thét loa.
Lọng cắm rợp trời, quan sứ đến,
Váy lê quét đất, mũ đâm ra.
Nhân tài đất Bắc nào ai đó?
Ngoảnh cổ mà trông cảnh nước nhà!*

(Tú Xương, *Vịnh khoa thi hương*, Ngữ Văn 11, tập 1, NXB Giáo dục, Tr.33).

- Câu 81:** [LUYỆN THI ĐGNL 2022 – TEAM EMPIRE] Bài thơ được sáng tác theo thể thơ nào?
- A. Thất ngôn tứ tuyệt.
 - B. Thất ngôn bát cú.
 - C. Lục bát.
 - D. Song thất lục bát.



- Câu 82:** [LUYỆN THI ĐGNL 2022 – TEAM EMPIRE] Trần Tế Xương viết bài thơ “Vịnh khoa thi Hương” với dụng ý gì?
- A. Ca ngợi những thí sinh thi đỗ ở kỳ thi này khoa Đinh Dậu (1897).
 B. Ca ngợi tính ưu việt trong cách chọn nhân tài của triều đình nhà Nguyễn.
 C. Vẽ nên một bức tranh bát nháo, ô hợp của xã hội thực dân nửa phong kiến buổi đầu, đồng thời bộc lộ tâm trạng của mình trước hiện thực đảo điên.
 D. Cảm thương cho buổi “chợ chiều” của nền Nho học Việt Nam, phê phán đồng tiền có thể thao túng được cả xã hội Việt Nam trong giai đoạn cuối xã hội phong kiến.
- Câu 83:** [LUYỆN THI ĐGNL 2022 – TEAM EMPIRE] Trong bài “Vịnh khoa thi Hương”, những nhân vật nào xuất hiện trong hai câu thơ này “Lọng cắm rợp trời quan sứ đến/ Váy lê quét đất mụ đầm ra”?
- A. Sĩ tử và quan trường.
 B. Quan trường và quan sứ.
 C. Quan sứ và bà đầm.
 D. Quan trường và bà đầm.
- Câu 84:** [LUYỆN THI ĐGNL 2022 – TEAM EMPIRE] Thái độ và tâm trạng của tác giả thể hiện như thế nào trước cảnh trường thi trong bài “Vịnh khoa thi Hương”?
- A. Vui mừng và tự hào.
 B. Chán ngán, xót xa, đau đớn.
 C. Tiếc nuối, bàng khuâng.
 D. Phẫn uất, ngậm ngùi.
- Câu 85:** [LUYỆN THI ĐGNL 2022 – TEAM EMPIRE] Giá trị châm biếm của bài thơ bộc lộ rõ nét nhất qua hai câu thơ nào?
- A. Nhà nước ba năm mở một khoa/ Trường Nam thi lẫn với trường Hà.
 B. Lôi thôi sĩ tử vai đeo Lọ/ Âm oẹ quan trường miệng thét loa.
 C. Lọng cắm rợp trời quan sứ đến/ Váy lê quét đất mụ đầm ra.
 D. Nhân tài đất Bắc nào ai đó/ Ngoảnh cổ mà trông cảnh nước nhà.

Độc đoạn trích sau đây và trả lời các câu hỏi từ 86 đến 90:

(1) Còn xa lắm mới đến cái thác dưới. Nhưng đã thấy tiếng nước réo gần mãi lại, réo to mãi lên. Tiếng thác nghe như là oán trách gì, rồi lại như là van xin, rồi lại như là khiêu khích, giọng gằn mà chế nhạo. Thế rồi nó rống lên như tiếng một ngàn con trâu mộng đang lồng lộn giữa rừng vầu rừng tre nứa nổ lửa, đang phá tuông rừng lửa, rừng lửa cùng gầm thét với đàn trâu da cháy bùng bùng. (2) Tới cái thác rồi. Ngoặt khúc sông lượn, thấy sóng bọt đã trắng xóa cả một chân gò đá. Đá ở đây từ ngàn năm vẫn mai phục hết trong lòng sông, hình như mỗi lần có chiếc thuyền nào xuất hiện ở quãng ầm ầm mà quạnh hiu này, mỗi lần có chiếc nào nhô vào đường ngoặt sông là một số hòn bên nhổm cả dậy để vồ lấy thuyền. Mặt hòn đá nào trông cũng ngỗ ngược, hòn nào cũng nhăn nhúm méo mó hơn cả cái mặt nước chỗ này. (3) Mặt sông rung tit lên như tuyết-bin thủy điện nơi đáy hầm đập. Mặt sông trắng xóa càng làm bật rõ lên những hòn những tảng mới trông tưởng như nó đứng nó ngồi nó nằm tùy theo sở thích tự động của đá to đá bé. Nhưng hình như Sông Đà đã giao việc cho mỗi hòn. Mới thấy rằng đây là nó bày thạch trận trên sông. Đám tảng đám hòn chia làm ba hàng chặn ngang trên sông đòi ăn chết cái thuyền, một cái thuyền đơn độc không còn biết lùi đi đâu để tránh một cuộc giáp lá cà có đá dàn trận địa sẵn.

(Trích Người lái đò Sông Đà, Nguyễn Tuân,
 Ngữ văn 12, Tập một, sđd, tr.186 - 188).

- Câu 86:** [LUYỆN THI ĐGNL 2022 – TEAM EMPIRE] Đáp án nào KHÔNG thuộc nội dung của đoạn trích?
- A. Tính cách hung bạo của sông Đà qua hình ảnh thác nước.
 - B. Tính cách hung bạo của sông Đà qua vòng thạch trận đầu tiên.
 - C. Vẻ đẹp hùng vĩ, dữ dội của sông Đà.
 - D. Vẻ đẹp hùng vĩ, dữ dội, nhưng cũng đầy sự lãng mạn, trữ tình của sông Đà.
- Câu 87:** [LUYỆN THI ĐGNL 2022 – TEAM EMPIRE] Đặc sắc nghệ thuật nổi bật nhất của Nguyễn Tuân trong đoạn văn 1 là gì?
- A. Nhân hóa.
 - B. So sánh.
 - C. Lấy lửa tả nước.
 - D. Điệp từ.
- Câu 88:** [LUYỆN THI ĐGNL 2022 – TEAM EMPIRE] Trong đoạn văn số 2, có bao nhiêu từ láy tượng hình?
- A. 2.
 - B. 3.
 - C. 4.
 - D. 5.
- Câu 89:** [LUYỆN THI ĐGNL 2022 – TEAM EMPIRE] Chọn đáp án đúng nhất KHÔNG nói về nghệ thuật được sử dụng trong đoạn trích trên?
- A. Giọng văn sinh động, hấp dẫn;.
 - B. Sử dụng nhiều động từ, tính từ cùng phép nhân hóa,.
 - C. Liên tưởng so sánh độc đáo.
 - D. Hành văn mạch lạc, súc tích, ngôn ngữ giàu tính tượng hình.
- Câu 90:** [LUYỆN THI ĐGNL 2022 – TEAM EMPIRE] Nguyễn Tuân đã diễn tả sự dữ dội của sông Đà rõ nhất qua âm thanh nào?
- A. Nước thở và kêu như cửa cống cái bị sặc.
 - B. Nước ặc ặc lên như vừa rót dầu sôi vào.
 - C. Tiếng nước thác như là oán trách, van xin, khiêu khích, chế nhạo.
 - D. Tiếng ngàn con trâu mộng đang lồng lộn giữa rừng vầu rừng tre nứa nổ lửa.

Đọc đoạn trích sau đây và trả lời các câu hỏi từ 91 đến 95:

- (1)Doanh trại bình lên hội đuốc hoa
- (2)Kìa em xiêm áo tự bao giờ
- (3)Khèn lên man điệu nàng e ấp
- (4)Nhạc về Viên Chăn xây hồn thơ
- (5)Người đi Châu Mộc chiều sương ấy
- (6)Có thấy hồn lau nẻo bến bờ
- (7)Có nhớ dáng người trên độc mộc
- (8)Trôi dòng nước lũ hoa đong đưa.

(Trích *Tây Tiến* - Quang Dũng, *Ngữ văn 12*, Tập một, sđd, tr.88).

- Câu 91:** [LUYỆN THI ĐGNL 2022 – TEAM EMPIRE] Chủ đề chính của khổ thơ đầu tiên là gì?
- A. Bức tranh sông nước miền Tây đầy thơ mộng, trữ tình.
 - B. Vẻ đẹp thiên nhiên con người ở vùng Tây Bắc.



- C. Bức tranh đêm hội núi rừng ấm áp tình quân dân.
- D. Vẻ đẹp con người vùng Tây Bắc hiện lên trong không gian hùng vĩ, hoang sơ.

Câu 92: [LUYỆN THI ĐGNL 2022 – TEAM EMPIRE] Câu thơ số 2 thuộc kiểu câu gì?
 A. Câu cảm thán.
 B. Câu trần thuật.
 C. Câu nghi vấn.
 D. Câu cầu khiến.

Câu 93: [LUYỆN THI ĐGNL 2022 – TEAM EMPIRE] Câu thơ 6, 7, tác giả đã sử dụng biện pháp tu từ gì?
 A. Điệp cấu trúc, ẩn dụ.
 B. Điệp cấu trúc, nhân hóa.
 C. Câu hỏi tu từ, ẩn dụ.
 D. Câu hỏi tu từ, nhân hóa.

Câu 94: [LUYỆN THI ĐGNL 2022 – TEAM EMPIRE] Nội dung nào KHÔNG thuộc bút pháp nghệ thuật mà Quang Dũng đã thể hiện qua hai đoạn thơ sau?
 A. bút pháp lãng mạn.
 B. ngôn ngữ thơ biến ảo, phóng khoáng, tài hoa.
 C. hình ảnh giàu tính chân thật và tình cảm.
 D. ngôn ngữ thơ giàu góc cạnh, bút pháp chấm phá tinh tế.

Câu 95: [LUYỆN THI ĐGNL 2022 – TEAM EMPIRE] Hình ảnh “người đi” trong khổ thơ cuối muốn nói đến ai?
 A. Người dân bản xứ.
 B. Người lính.
 C. Người chèo thuyền.
 D. Người dân bản địa.

Đọc đoạn trích sau đây và trả lời các câu hỏi từ 96 đến 100:

(1) Trong xã hội ta, nhiều thanh niên biết tỏ lòng thương yêu quý mến nhân dân bằng hành động dũng cảm và hào hiệp; lúc chiến tranh xông pha lửa đạn để bảo vệ tính mạng và tài sản của đồng bào; lúc bình thường cứu giúp trẻ em bị tai nạn, đỡ đần người đi đường bị ốm đau... Những việc làm mang nội dung đạo đức tốt đẹp của người thanh niên mới như thế rất đáng biểu dương, khuyến khích.

(2) Thanh niên phải luôn có tinh thần xung phong, gương mẫu; bất cứ việc gì tập thể cần thì thanh niên phải làm với tinh thần trách nhiệm cao nhất; song phải luôn luôn khiêm tốn, thật thà, không phô trương, dối trá. Đó cũng là một thái độ đúng đắn của thanh niên đối với nhân dân, của cá nhân đối với tập thể.

(3) Thanh niên cũng phải dành thì giờ nhất định để giúp đỡ cha mẹ, săn sóc các em, chăm lo một phần công việc gia đình. Người thanh niên nào không biết tí gì đến việc nhà, không kính yêu cha mẹ, không thương mến người thân trong gia đình thì ngoài xã hội làm sao có lòng yêu mến nhân dân thực sự được? ”

(Trích Con đường tu dưỡng, rèn luyện đạo đức của thanh niên, Ngữ văn 12, tập một, NXBGD 2013, trang 37).

Câu 96: [LUYỆN THI ĐGNL 2022 – TEAM EMPIRE] Phương thức biểu đạt chính trong đoạn văn trên là gì?
 A. Miêu tả.

- B. Biểu cảm.
- C. Tự sự.
- D. Nghị luận.

- Câu 97:** [LUYỆN THI ĐGNL 2022 – TEAM EMPIRE] Văn bản đề cập đến nội dung gì?
- A. Những việc làm đáng biểu dương của thanh niên để tạo dựng lòng tin yêu của nhân dân và gia đình.
 - B. Phê phán những thói hư tật xấu của nhiều thanh niên hiện nay.
 - C. Những việc làm đáng biểu dương của thanh niên và phê phán những thói hư tật xấu của thanh niên hiện nay.
 - D. Cổ vũ tinh thần yêu nước của thanh niên hiện nay.
- Câu 98:** [LUYỆN THI ĐGNL 2022 – TEAM EMPIRE] Trong đoạn văn số 2, tác giả đã chủ yếu sử dụng phép liên kết nào?
- A. Phép thế.
 - B. Phép lặp.
 - C. Phép liên tưởng.
 - D. Phép đối.
- Câu 99:** [LUYỆN THI ĐGNL 2022 – TEAM EMPIRE] Xác định các biện pháp tu từ có trong đoạn văn số 3?
- A. Điệp cấu trúc.
 - B. Liệt kê.
 - C. Điệp cấu trúc, liệt kê.
 - D. Điệp cấu trúc, liệt kê, so sánh.
- Câu 100:** [LUYỆN THI ĐGNL 2022 – TEAM EMPIRE] Theo nội dung văn bản, bất cứ việc gì tập thể cần, thanh niên cần làm như thế nào?
- A. Làm đúng, chuẩn mực.
 - B. Làm tốt, cố gắng hoàn thành xuất sắc nhiệm vụ.
 - C. Làm quy củ, chặt chẽ, có hệ thống.
 - D. Làm với tinh thần trách nhiệm cao nhất.
- Câu 101:** [LUYỆN THI ĐGNL 2022 – TEAM EMPIRE] Trong Chiến tranh thế giới thứ hai (1939 - 1945), nước không bị chiến tranh tàn phá và thu được nhiều lợi nhuận là
- A. Liên Xô.
 - B. Pháp.
 - C. Mỹ.
 - D. Anh.
- Câu 102:** [LUYỆN THI ĐGNL 2022 – TEAM EMPIRE] Hai cuộc chiến tranh thế giới diễn ra trong thế kỷ XX giống nhau cơ bản về
- A. Nguyên nhân sâu xa.
 - B. Duyên cớ chiến tranh.
 - C. Nguyên nhân trực tiếp.
 - D. Tính chất chiến tranh.
- Câu 103:** [LUYỆN THI ĐGNL 2022 – TEAM EMPIRE] Đâu không phải là biến đổi của các nước Đông Bắc Á sau Chiến tranh thế giới thứ hai?
- A. Sự ra đời của hai nhà nước trên bán đảo Triều Tiên.



- B. Sự ra đời của nước Cộng hòa Nhân dân Trung Hoa.
- C. Phong trào giải phóng dân tộc phát triển mạnh mẽ.
- D. Các nước đạt sự tăng trưởng nhanh chóng về kinh tế.

Câu 104: [LUYỆN THI ĐGNL 2022 – TEAM EMPIRE] Nguyên nhân sâu xa của cuộc cách mạng khoa học - công nghệ nửa sau thế kỉ XX là

- A. yêu cầu của việc chạy đua vũ trang trong thời kì Chiến tranh lạnh.
- B. nhu cầu đời sống vật chất và tinh thần ngày càng cao của con người.
- C. kế thừa những thành tựu của cuộc cách mạng công nghiệp ở thế kỉ XVIII-XIX.
- D. bùng nổ dân số, cạn kiệt nguồn tài nguyên thiên nhiên.

Câu 105: [LUYỆN THI ĐGNL 2022 – TEAM EMPIRE] Nhận định nào sau đây đúng về thành tựu khoa học - kỹ thuật của Mĩ sau năm 1945?

- A. Cùng với một số quốc gia khác Mĩ là nước tiên phong, đi đầu trong cuộc cách mạng xanh trong nông nghiệp.
- B. Là nước duy nhất đi đầu và tiên phong trong việc thực hiện cuộc cách mạng xanh trong nông nghiệp.
- C. Là quốc gia đầu tiên và tiên phong nhất trong việc thực hiện cuộc cách mạng xanh trong nông nghiệp.
- D. Là quốc gia đầu tiên thực hiện cuộc cách mạng xanh trong nông nghiệp.

Câu 106: [LUYỆN THI ĐGNL 2022 – TEAM EMPIRE] Hoạt động của Nguyễn Ái Quốc trong những năm 1919 - 1925 có ý nghĩa như thế nào đối với cách mạng Việt Nam?

- A. Chuẩn bị về tư tưởng, chính trị và tổ chức cho sự ra đời của chính Đảng vô sản ở Việt Nam.
- B. Nguyễn Ái Quốc đã tiếp nhận và truyền bá chủ nghĩa Mác - Lênin vào Việt Nam.
- C. Xây dựng mối liên minh công - nông trong cuộc đấu tranh giải phóng dân tộc.
- D. Đưa cách mạng Việt Nam trở thành một bộ phận của cách mạng thế giới.

Câu 107: [LUYỆN THI ĐGNL 2022 – TEAM EMPIRE] Điều không phải là biện pháp cấp thời để giải quyết nạn đói ở nước ta sau Cách mạng tháng Tám năm 1945?

- A. Lập “Hũ gạo cứu đói”, tổ chức “Ngày đồng tâm”.
- B. Nghiêm trị những người đầu cơ tích trữ gạo.
- C. Tổ chức quyên góp, điều hòa thóc gạo giữa các địa phương.
- D. Đẩy mạnh phong trào thi đua tăng gia sản xuất.

Câu 108: [LUYỆN THI ĐGNL 2022 – TEAM EMPIRE] Sau Chiến tranh thế giới thứ hai, Mĩ và các nước Tây Âu thành lập khối quân sự NATO nhằm mục đích

- A. giúp đỡ các nước Tây Âu xây dựng hệ thống phòng thủ.
- B. đàn áp phong trào cách mạng ở Châu Âu, chống các nước xã hội chủ nghĩa.
- C. chuẩn bị một cuộc chiến tranh thế giới.
- D. chống lại Liên Xô và các nước xã hội chủ nghĩa ở Đông Âu.

Dựa vào thông tin dưới đây để trả lời các câu từ 109 đến 110:

Trong thời gian thực hiện hai kế hoạch Nhà nước 5 năm (1976 - 1985), cách mạng xã hội chủ nghĩa ở nước ta đạt được những thành tựu đáng kể trên các lĩnh vực của đời sống xã hội, song cũng gặp không ít khó khăn. Đất nước lâm vào tình trạng khủng hoảng, trước hết là khủng hoảng kinh tế - xã hội. Một trong những nguyên nhân cơ bản của tình trạng đó là do ta mắc phải “sai lầm nghiêm trọng và kéo dài về chủ trương, chính sách lớn, sai lầm về chỉ đạo chiến lược và tổ chức thực hiện”.

Để khắc phục sai lầm, khuyết điểm, đưa đất nước vượt qua khủng hoảng và đẩy mạnh cách mạng xã hội chủ nghĩa tiến lên, Đảng và Nhà nước ta phải tiến hành đổi mới. Những thay đổi của tình hình thế giới và quan hệ giữa các nước do tác động của cách mạng khoa học - kĩ thuật trở thành xu thế thế giới; cuộc khủng hoảng toàn diện, trầm trọng ở Liên Xô và các nước xã hội chủ nghĩa khác cũng đòi hỏi Đảng và Nhà nước ta phải tiến hành đổi mới.

(Nguồn: SGK Lịch sử 12, trang 208).

- Câu 109:** [LUYỆN THI ĐGNL 2022 – TEAM EMPIRE] Trong thời gian thực hiện hai kế hoạch Nhà nước 5 năm (1976 - 1985) nước ta lâm vào tình trạng
- A. suy thoái về kinh tế.
 - B. đất nước trong thời kỳ hoàng kim.
 - C. khủng hoảng kinh tế - xã hội.
 - D. nền kinh tế mất cân đối.
- Câu 110:** [LUYỆN THI ĐGNL 2022 – TEAM EMPIRE] Nguyên nhân quan trọng nhất quyết định Đảng ta phải tiến hành công cuộc đổi mới là
- A. Sự phát triển của cách mạng khoa học - kĩ thuật.
 - B. Những thay đổi của tình hình thế giới.
 - C. Cuộc khủng hoảng toàn diện, trầm trọng ở Liên Xô và các nước CNXH Đông Âu.
 - D. Đất nước lâm vào tình trạng khủng hoảng, trước hết là khủng hoảng kinh tế - xã hội.
- Câu 111:** [LUYỆN THI ĐGNL 2022 – TEAM EMPIRE] Nhận định nào sau đây đúng về dân cư - xã hội Châu Phi?
- A. Xung đột sắc tộc, đói nghèo đã được giải quyết triệt để.
 - B. Trình độ dân trí thấp, nhiều hủ tục chưa được xóa bỏ.
 - C. Tỷ suất gia tăng tự nhiên thấp, dân số tăng rất nhanh.
 - D. Chiếm 1/2 dân số thế giới và 2/3 số người nhiễm HIV của thế giới.
- Câu 112:** [LUYỆN THI ĐGNL 2022 – TEAM EMPIRE] Quốc gia nào hiện nay đầu tư vào khu vực Mỹ Latinh nhiều nhất?
- A. Canada.
 - B. Nhật Bản.
 - C. Hoa Kỳ.
 - D. Nga.
- Câu 113:** [LUYỆN THI ĐGNL 2022 – TEAM EMPIRE] Đâu là đặc điểm của bão ở nước ta?
- A. diễn ra suốt năm, trên phạm vi cả nước.
 - B. tất cả bão đều xuất phát từ Biển Đông.
 - C. chỉ diễn ra ở phần lãnh thổ phía Bắc.
 - D. mùa bão chậm dần từ Bắc vào Nam.
- Câu 114:** [LUYỆN THI ĐGNL 2022 – TEAM EMPIRE] Nguyên nhân khiến thiên nhiên nước ta xanh tốt khác với các nước có cùng vĩ độ ở Tây Nam Á và Bắc Phi là do
- A. giáp biển Đông là nguồn cung cấp nhiệt ẩm dồi dào.
 - B. nằm trong ô gió mùa châu Á, một năm có 2 mùa gió.
 - C. nằm ở ngã tư đường hàng hải và hàng không quốc tế.
 - D. lãnh thổ kéo dài và hẹp ngang.
- Câu 115:** [LUYỆN THI ĐGNL 2022 – TEAM EMPIRE] Căn cứ vào Atlas Địa lí Việt Nam trang 16, cho biết nhận xét nào sau đây đúng về phân bố các dân tộc Việt Nam?



- A. Dân tộc Bana, Xơ-đăng, Chăm chủ yếu ở Đông Nam Bộ.
- B. Dân tộc Tày, Thái, Nùng, Giáy, Lào tập trung ở Trung Bộ.
- C. Dân tộc kinh tập trung đông đúc ở trung du và ở ven biển.
- D. Các dân tộc ít người phân bố tập trung chủ yếu ở miền núi.

Câu 116: [LUYỆN THI ĐGNL 2022 – TEAM EMPIRE] Cho bảng số liệu: DÂN SỐ VÀ TỈ LỆ GIA TĂNG DÂN SỐ TỰ NHIÊN CỦA NƯỚC TA QUA CÁC NĂM (Nguồn: Tổng điều tra dân số Việt Nam năm 2019)

Năm	1989	1999	2009	2014	2019
Dân số (triệu người)	64,4	76,3	86,0	90,7	96,2
Tỉ lệ gia tăng dân số tự nhiên (%)	2,1	1,51	1,06	1,08	0,9

Theo bảng số liệu, để thể hiện dân số và tỉ lệ gia tăng dân số tự nhiên của nước ta qua các năm, dạng biểu đồ nào sau đây là thích hợp nhất?

- A. Kết hợp.
- B. Đường.
- C. Tròn.
- D. Miền.

Câu 117: [LUYỆN THI ĐGNL 2022 – TEAM EMPIRE] Nhân tố quan trọng nhất ảnh hưởng đến sự phát triển và phân bố các khu công nghiệp của nước ta hiện nay là

- A. vị trí địa lí.
- B. đặc điểm địa hình.
- C. tài nguyên khoáng sản.
- D. đặc điểm khí hậu.

Câu 118: [LUYỆN THI ĐGNL 2022 – TEAM EMPIRE] Thế mạnh nông nghiệp nhiệt đới ở trung du và miền núi nước ta là

- A. cây lâu năm, chăn nuôi gia súc lớn.
- B. chăn nuôi gia cầm, cây lương thực.
- C. cây hàng năm, nuôi trồng thủy sản.
- D. nuôi trồng thủy sản, cây dược liệu.

Câu 119: [LUYỆN THI ĐGNL 2022 – TEAM EMPIRE] Ở Trung du và miền núi Bắc Bộ, Tây Bắc có thế mạnh nổi bật hơn Đông Bắc về

- A. khoáng sản năng lượng.
- B. chăn nuôi đại gia súc.
- C. du lịch biển đảo.
- D. tiềm năng thủy điện.

Câu 120: [LUYỆN THI ĐGNL 2022 – TEAM EMPIRE] Cơ cấu công nghiệp của Bắc Trung Bộ chưa thật định hình là do những hạn chế về

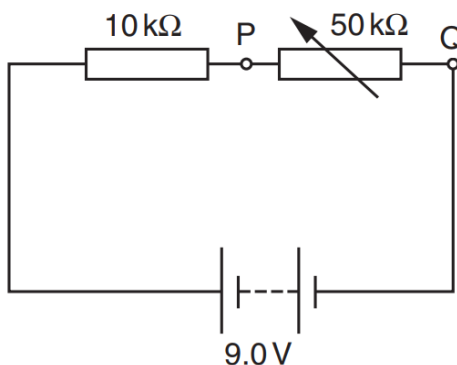
- A. nguồn lao động, thị trường.
- B. nguồn nguyên liệu, vốn.
- C. nguồn nguyên liệu, thị trường.
- D. điều kiện kĩ thuật, vốn.

Câu 121: [LUYỆN THI ĐGNL 2022 – TEAM EMPIRE] Một hạt nhân của nguyên tử helium bay đến hạt nhân nguyên tử vàng. Mỗi hạt nhân đều chịu tác dụng của lực tĩnh điện Coulomb và lực hấp dẫn. Mệnh đề nào sau đây về hai lực này không đúng?

- A. Lực tĩnh điện Coulomb giữa hai hạt nhân có tính chất đẩy chúng ra xa nhau.

- B. Độ lớn lực tĩnh điện Coulomb luôn nhỏ hơn độ lớn lực hấp dẫn.
- C. Độ lớn cả hai lực đều tăng khi các hạt nhân tiến lại gần nhau.
- D. Lực hấp dẫn giữa hai hạt nhân có tính chất hút chúng lại với nhau.

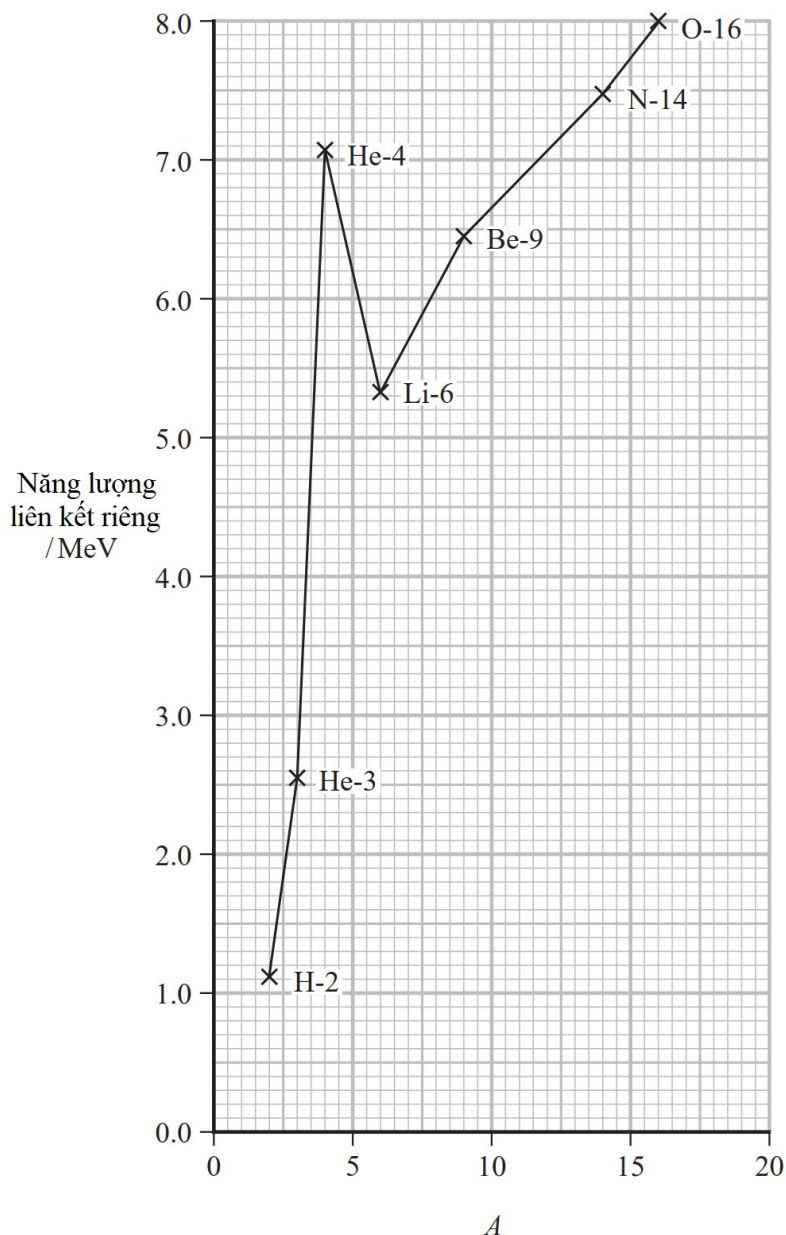
Câu 122: [LUYỆN THI ĐGNL 2022 – TEAM EMPIRE] Cho một chiết áp nối với một nguồn điện một chiều có suất điện động $9,0\text{V}$ và điện trở trong không đáng kể mắc như sơ đồ ở hình vẽ bên dưới.



Biến trở có giá trị điện trở thay đổi được từ 0 đến $50\text{k}\Omega$. Xác định miền hiệu điện thế có thể thu được giữa hai điểm P và Q .

- A. Từ 0 đến $1,5\text{V}$.
- B. Từ 0 đến $7,5\text{V}$.
- C. Từ $1,5\text{V}$ đến $7,5\text{V}$.
- D. Từ $1,5\text{V}$ đến $9,0\text{V}$.

Câu 123: [LUYỆN THI ĐGNL 2022 – TEAM EMPIRE] Đồ thị sau đây mô tả sự phụ thuộc của năng lượng liên kết riêng theo số khối A của các hạt nhân nhẹ.



Tính năng lượng cần thiết để tách một hạt nhân ${}^4_2\text{He}$ thành hai proton và hai neutron riêng biệt.

- A.** 2,6MeV. **B.** 7,1MeV. **C.** 14,2MeV. **D.** 28,4MeV.

Câu 124: [LUYỆN THI ĐGNL 2022 – TEAM EMPIRE] Các thẻ từ thông minh (gọi là thẻ IC) sử dụng để quét qua các máy đặt trong tàu hỏa hay xe buýt được tích hợp một mạch LC gồm cuộn cảm L và tụ điện C . Máy đọc thẻ IC (thường phát ra tiếng sau khi quét thẻ) trên các phương tiện này phát ra sóng điện từ với tần số nào đó. Khi quét thẻ, dòng điện cảm ứng sẽ xuất hiện trong cuộn cảm L và sạc điện cho tụ điện C . Khi hiệu điện thế hai đầu tụ đạt giá trị nào đó, vi mạch của thẻ sẽ được kích thích để xử lý và truyền dữ liệu. Mệnh đề nào sau đây đúng khi nói về hoạt động của thẻ IC?

- A.** Năng lượng cần thiết để thẻ IC hoạt động được lấy từ pin cấy trong thẻ.
B. Thẻ IC chỉ có thể hoạt động tốt nhất khi máy đọc thẻ phát ra sóng điện từ tại một tần số cụ thể nào đó.
C. Nếu tần số sóng điện từ sai khác so với tần số nói trên, dòng điện cảm ứng không thể xuất hiện trong cuộn cảm L .
D. Thẻ IC chỉ có thể tiếp nhận sóng điện từ phát ra bởi máy đọc thẻ, nhưng không thể truyền tải dữ liệu bên trong thẻ cho máy đọc.

Câu 125: [LUYỆN THI ĐGNL 2022 – TEAM EMPIRE] Một ống dài, cứng có một đầu bị bịt kín và đầu còn lại hở để đặt loa vào. Tần số của loa ban đầu rất thấp và được điều chỉnh để tăng từ từ lên. Khi đó ta sẽ nghe được liên tiếp các âm có cường độ cực đại do sóng dừng đã hình thành trong ống. Khi ta nghe được âm có cường độ cực đại lần đầu tiên, tần số của loa khi ấy là f_1 . Khi ta nghe được âm có cường độ cực đại lần thứ tự (sau khi tăng dần tần số âm mà loa phát ra), tần số của loa khi ấy là nf_1 , trong đó n là một số dương. Tìm giá trị của n .

- A. $\frac{7}{4}$. B. 2. C. 4. D. 7.

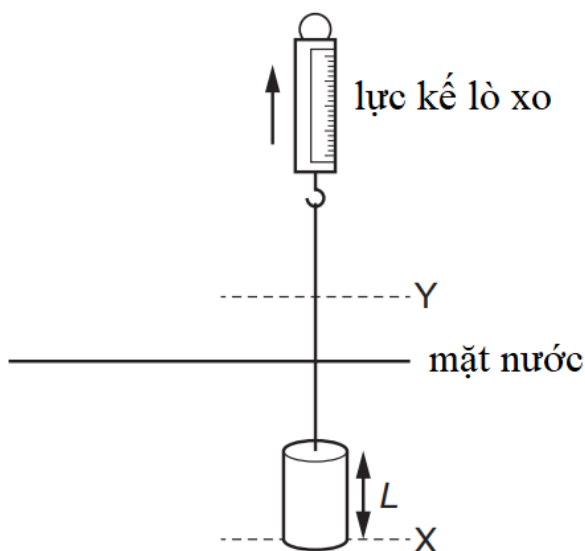
Câu 126: [LUYỆN THI ĐGNL 2022 – TEAM EMPIRE] Một vật chuyển động tròn đều trên một đường tròn có bán kính R không đổi. Đối với các giá trị khác nhau của vận tốc góc ω của chuyển động người ta ghi nhận lại giá trị lực hướng tâm F . Để đồ thị mô tả sự phụ thuộc của F^α theo ω , với α là một số thực, có dạng là một đường thẳng thì α phải có giá trị bằng bao nhiêu?

- A. -1. B. $\frac{1}{2}$. C. 1. D. 2.

Câu 127: [LUYỆN THI ĐGNL 2022 – TEAM EMPIRE] Một lăng kính làm từ thủy tinh chiết suất $n = 1,5$ có thiết diện là tam giác cân với góc chiết quang là $A = 37^\circ$. Chiếu một chùm tia sáng vào mặt bên của lăng kính, khi đó góc hợp bởi tia ló và tia tới ta gọi là D . Tìm giá trị cực tiểu của D .

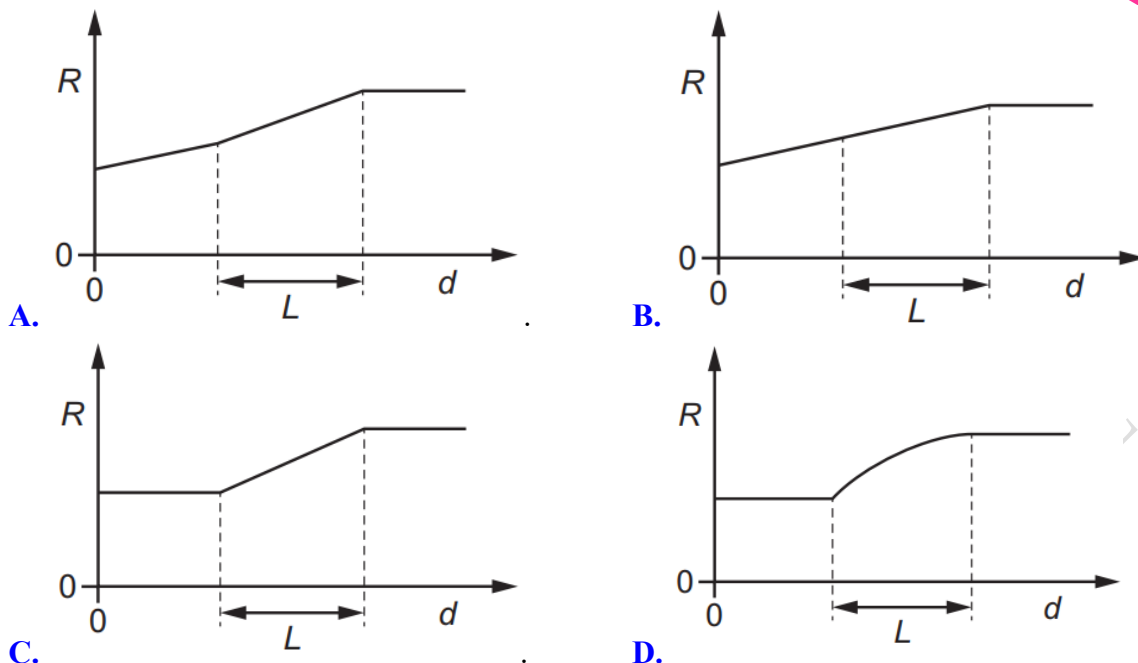
- A. 20° . B. 25° . C. 30° . D. 37° .

Câu 128: [LUYỆN THI ĐGNL 2022 – TEAM EMPIRE] Một hình trụ kim loại, bị nhúng hoàn toàn trong bể nước, được treo bởi một lực kế lò xo như hình vẽ.



Hình trụ, có chiều cao L , dâng lên khỏi mặt nước bằng cách kéo lực kế lò xo theo phương thẳng đứng và lên trên. Khi đáy của hình trụ di chuyển từ đường thẳng X trong mặt nước đến đường thẳng Y ở bên trên mặt nước, người ta ghi nhận lại số chỉ R của lực kế lò xo. Biết vận tốc hình trụ luôn giữ nguyên không đổi trong quá trình chuyển động.

Đồ thị nào dưới đây mô tả chính xác sự phụ thuộc số chỉ R vào khoảng cách d từ đáy dưới hình trụ đến đường thẳng X ?



- Câu 129:** [LUYỆN THI ĐGNL 2022 – TEAM EMPIRE] Con lắc lò xo gồm lò xo có độ cứng k và vật nặng khối lượng m_1 dao động điều hòa với chu kì $T_1 = 3$ s, thay vật nặng bằng vật nặng khác có khối lượng m_2 thì thấy con lắc dao động với chu kì $T_2 = 4$ s. Nếu treo đồng thời cả hai vật nặng vào lò xo thì hệ sẽ dao động với chu kì
- A. 2 s. B. 4 s. C. 5 s. D. 7 s.

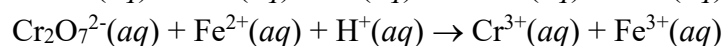
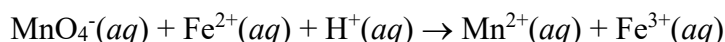
- Câu 130:** [LUYỆN THI ĐGNL 2022 – TEAM EMPIRE] Khi nghiên cứu về dao động cơ và dao động điện, một học sinh nhận thấy giữa hai dạng dao động này có một số đại lượng tương tự nhau, được thể hiện bằng bảng sau:

Dao động cơ	Dao động điện từ
Li độ	(1)
Vận tốc	(2)
Động năng	(3)
Thế năng	(4)

Kết luận nào sau đây là **sai**?

- A. (1) là điện tích của tụ. B. (2) là cường độ dòng điện trong mạch.
 C. (3) là năng lượng từ trường trong ống dây. D. (4) là năng lượng của mạch dao động.
- Câu 131:** [LUYỆN THI ĐGNL 2022 – TEAM EMPIRE] Nhiệt phân metan trong lò hồ quang ở nhiệt độ 1500°C thu được hỗn hợp X gồm metan, axetilen và hiđro. Tỉ khối của X so với H_2 bằng 4,8. Dẫn 0,896 lít X (đktc) vào dung dịch Br_2 dư, có tối đa m gam Br_2 đã phản ứng. Giá trị của m là
- A. 3,20. B. 5,76. C. 2,88. D. 2,56.

- Câu 132:** [LUYỆN THI ĐGNL 2022 – TEAM EMPIRE] Crom, do khả năng chống ăn mòn mạnh của nó nên nó là một vật liệu hợp kim quan trọng của thép. Một mẫu thép xác định được chọn phân tích hàm lượng Mn và Cr. Mn và Cr trong một mẫu thép nặng 5.00 g được oxi hóa thành MnO_4^- và $\text{Cr}_2\text{O}_7^{2-}$ tương ứng thông qua quá trình xử lí thích hợp để thu được 100.0 mL dung dịch. Một phần 50.0 mL của dung dịch này được thêm BaCl_2 vào và điều chỉnh độ pH, chromium kết tủa hoàn toàn thành 5.82 g BaCrO_4 . Phần thứ hai 50.0 mL dung dịch cần chính xác 43.5 mL Fe^{2+} 1.60 M để chuẩn độ nó trong dung dịch có tính acid. Các phương trình hóa học chưa cân bằng cho phản ứng chuẩn độ được đưa ra dưới đây



Tính phần trăm khối lượng của Cr trong mẫu thép.

- A. 48%. B. 33%. C. 55%. D. 40%.

Câu 133: [LUYỆN THI ĐGNL 2022 – TEAM EMPIRE] Nồng độ của CO trong không khí có thể được xác định bằng cách cho một thể tích đã biết không khí đi xuyên qua một ống chứa I_2O_5 phóng thích CO_2 và I_2 . I_2 được loại bỏ khỏi ống và được thu lại trong một dung dịch chứa một lượng dư KI, sản phẩm là I_3^- . I_3^- được chuẩn độ với dung dịch chuẩn $\text{Na}_2\text{S}_2\text{O}_3$. Trong một phép phân tích điển hình, sử dụng một mẫu 4.79 L không khí thì thu được mẫu như mô tả ở dưới đây, cần 7.17 mL dung dịch $\text{Na}_2\text{S}_2\text{O}_3$ 0.00329 M để đạt đến điểm cuối. Nếu không khí có tỉ trọng là 1.23×10^{-3} g/mL. Xác định phần triệu của CO trong không khí.

- A. 180 ppm. B. 196 ppm. C. 280 ppm. D. 289 ppm.

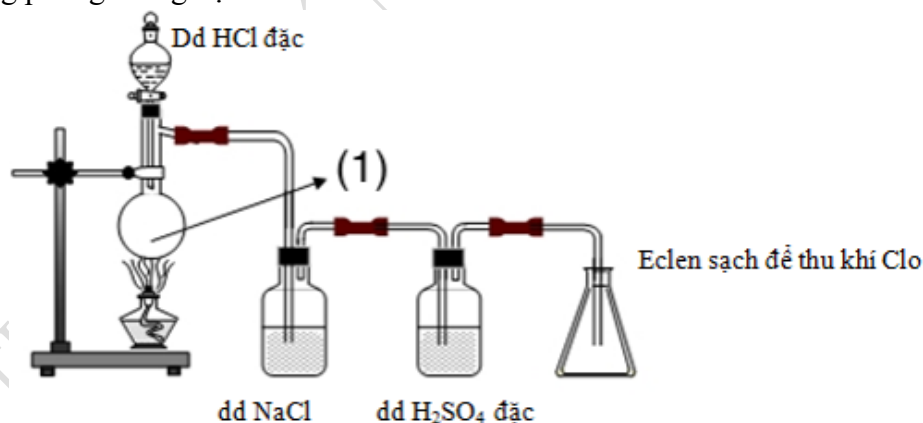
Câu 134: [LUYỆN THI ĐGNL 2022 – TEAM EMPIRE] Cho các phát biểu sau:

(a) Gang là hợp kim của sắt với cacbon, chứa từ 2-5% khối lượng cacbon.
 (b) Các kim loại K, Al và Mg chỉ điều chế được bằng phương pháp điện phân nóng chảy.
 (c) Dung dịch hỗn hợp FeSO_4 và H_2SO_4 làm mất màu dung dịch KMnO_4 .
 (d) $\text{Cr}(\text{OH})_3$ tan được trong dung dịch acid mạnh và kiềm.
 (e) Tất cả các kim loại đều tác dụng được với khí oxi ở trong điều kiện thích hợp.

Số phát biểu đúng là

- A. 5. B. 2. C. 3. D. 4.

Câu 135: [LUYỆN THI ĐGNL 2022 – TEAM EMPIRE] Cho hình vẽ mô tả thí nghiệm điều chế clo trong phòng thí nghiệm như sau:



Hóa chất không được dùng trong bình cầu (1) là

- A. H_2O_2 . B. KMnO_4 . C. KClO_3 . D. MnO_2 .

Câu 136: [LUYỆN THI ĐGNL 2022 – TEAM EMPIRE] Những chất ở những điều kiện nhất định có thể phản ứng với 2-methylprop-1-ene.

- Chất 1) carbon dioxide
 Chất 2) hydrogen
 Chất 3) nước
 Chất 4) benzene
 Chất 5) natrium hydroxide
 Chất 6) kẽm
 Chất 7) oxygen
 Chất 8) đồng (II) hydroxide

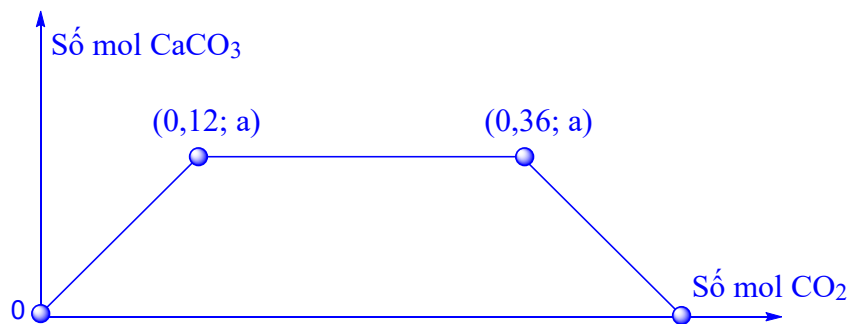
A. 2, 3, 4, 8.

B. 1, 5, 6, 8.

C. 1, 5, 7, 8.

D. 2, 3, 4, 7.

Câu 137: [LUYỆN THI ĐGNL 2022 – TEAM EMPIRE] Hòa tan hết m gam hỗn hợp X gồm K, K_2O , Ca và CaO vào lượng nước dư, thu được a mol khí H_2 và dung dịch Y. Dẫn CO_2 vào Y thấy lượng kết tủa biến thiên theo đồ thị dưới:



Phần trăm khối lượng oxi trong X **gần nhất** với giá trị nào sau đây?

A. 12,6%.

B. 10,0%.

C. 11,9%.

D. 9,0%.

Câu 138: [LUYỆN THI ĐGNL 2022 – TEAM EMPIRE] Điểm sôi thường của bốn nguyên tố có số hiệu nguyên tử liên tiếp được lập bảng dưới đây:

	W	X	Y	Z
Số hiệu nguyên tử	N	N+1	N+2	N+3
Điểm sôi ($^{\circ}C$)	58	-152	688	1380

(Lưu ý rằng W, X, Y và Z là các mã hóa không liên quan đến ký hiệu thực của nguyên tố.)

Hợp chất nào sau đây sẽ bền nhất?

A. W_2X .

B. W_2Y .

C. W_2Z .

D. XZ.

Câu 139: [LUYỆN THI ĐGNL 2022 – TEAM EMPIRE] Một mol hợp chất hữu cơ chứa 5 nguyên tử cacbon mỗi phân tử khi được đốt cháy với 7 mol khí oxygen tạo ra cacbon dioxide và nước với số mol bằng nhau. Hợp chất không chứa nhóm chức nào sau đây?

A. ether.

B. alcohol.

C. acid carboxylic.

D. alkene.

Câu 140: [LUYỆN THI ĐGNL 2022 – TEAM EMPIRE] Hỗn hợp 4 este đều có công thức $C_8H_8O_2$ và có vòng benzen. Cho 16,32 gam E tác dụng tối đa với V ml dung dịch NaOH 1M (đun nóng), thu được hỗn hợp X gồm các ancol và 18,78 gam hỗn hợp muối. Cho toàn bộ X vào bình đựng kim loại Na dư, sau phản ứng kết thúc khối lượng chất rắn trong bình tăng 3,83 gam so với ban đầu. Giá trị của V là .

Câu 141: [LUYỆN THI ĐGNL 2022 – TEAM EMPIRE] Trong một chu kì tế bào kết luận đúng về sự nhân đôi của ADN và sự phiên mã diễn ra trong nhân là :

A. Tùy theo từng đoạn tế bào mà số lần nhân đôi và số lần nhân đôi và số lần phiên mã có thể như nhau hoặc có thể khác nhau.

B. Số lần phiên mã gấp nhiều lần số lần nhân đôi.

C. Số lần nhân đôi và số lần phiên mã bằng nhau.

D. Có một lần nhân đôi và nhiều lần phiên mã.

Câu 142: [LUYỆN THI ĐGNL 2022 – TEAM EMPIRE] Có mấy phát biểu sau đây không đúng khi nói về mức phản ứng?

(1) Mức phản ứng là tập hợp các kiểu hình của cùng một kiểu gen tương ứng với các điều kiện môi trường khác nhau

(2) Ở loài sinh sản vô tính, các cá thể con thường có mức phản ứng khác với cá thể mẹ

- (3) Ở giống thuần chủng, các cá thể đều có mức phản ứng giống nhau
 (4) Mức phản ứng do kiểu gen quy định, không phụ thuộc vào môi trường
- A. 1
 B. 2
 C. 3
 D. 4

Câu 143: [LUYỆN THI ĐGNL 2022 – TEAM EMPIRE] Giả sử một tế bào sinh tinh có kiểu gen Ab/aB Dd giảm phân bình thường và có hoán vị gen giữa alen B và b. Theo lí thuyết, các loại giao tử được tạo ra từ tế bào này là

- A. ABD; ABd; abD, abd hoặc AbD; Abd; aBd; Abd
 B. abD; abd hoặc Abd; ABD hoặc AbD; aBd
 C. ABD; AbD; abd; ABd; Abd; aBd; abD
 D. ABD; AbD; aBd; abd hoặc ABd; Abd; aBD; abD

Câu 144: [LUYỆN THI ĐGNL 2022 – TEAM EMPIRE] Tại sao trong di truyền qua tế bào chất tính trạng luôn luôn được di truyền theo dòng mẹ và cho kết quả khác nhau trong lai thuận nghịch?

- A. Do gen trong tế bào chất có nhiều alen
 B. Do hợp tử nhận tế bào chất có mang gen ngoài nhân chủ yếu từ mẹ
 C. Do mẹ chứa nhiều gen
 D. Do hợp tử nhận vật chất di truyền chủ yếu từ mẹ

Câu 145: [LUYỆN THI ĐGNL 2022 – TEAM EMPIRE] Ở một loài thực vật tính trạng màu sắc hoa do hai gen không phân li độc lập quy định. Trong kiểu gen, khi có đồng thời cả hai alen trội A và B thì cho hoa đỏ, khi chỉ có một loại alen trội A hoặc B thì cho hoa hồng, còn khi không có alen trội nào thì cho hoa trắng. Cho cây hoa hồng thuần chủng giao phối với cây hoa đỏ (P), thu được F₁ gồm 50% cây hoa đỏ và 50% cây hoa hồng. Trong các kết luận sau có bao nhiêu kết luận đúng.

- (1) Kiểu gen của P AAbb x AaBb hoặc aaBB x AaBb
 (2) Gen quy định màu sắc hoa di truyền trội lặn không hoàn toàn.
 (3) Nếu 2 cây hoa đỏ AaBb giao phấn với nhau thì tỉ lệ phân li kiểu hình ở đời con: 9 đỏ : 6 hồng : 1 trắng.
 (4) Các gen phân li độc lập và tác động riêng rẽ lên sự hình thành tính trạng.
 (5) Cây hoa đỏ có kiểu gen AaBb lai phân tích thì tỉ lệ kiểu hình ở đời con: 1 đỏ : 2 hồng : 1 trắng.
 (6) Các cây hoa màu hồng có kiểu gen : Aabb, aaBb, aaBB

- A. 2
 B. 3
 C. 4
 D. 5

Câu 146: [LUYỆN THI ĐGNL 2022 – TEAM EMPIRE] Có bao nhiêu nhận định đúng về sự hình thành loài mới ?

- (1) Hình thành loài bằng con đường cách li địa lí và con đường sinh thái diễn ra độc lập.
 (2) Nếu hai quần thể của cùng một loài sống trong cùng một khu vực địa lí nhưng ở hai ổ sinh thái khác nhau, lâu dần các nhân tố tiến hóa tác động làm phân hóa vốn gen của hai quần thể. Nếu sự khác biệt về vốn gen làm xuất hiện cách li sinh sản thì loài mới hình thành.
 (3) Lai xa kèm đa bội hóa là con đường hình thành loài mới nhanh nhất ở mọi loài sinh vật.

(4) Quá trình hình thành loài thường gắn liền với quá trình hình thành quần thể thích nghi, nhưng quá trình hình thành quần thể thích nghi không nhất thiết dẫn đến hình thành loài mới.

(5) Hình thành loài bằng con đường cách li địa lí thường xảy ra chậm chạp qua nhiều giai đoạn trung gian chuyển tiếp.

Số ý đúng là?

A. 3

B. 5

C. 2

D. 4

Câu 147: [LUYỆN THI ĐGNL 2022 – TEAM EMPIRE] Cặp bố mẹ đem lai có kiểu gen $Ab/aB Dd \times Ab/aB Dd$. Cho biết, mỗi gen quy định một tính trạng, tính trội là trội hoàn toàn, mọi diễn biến của nhiễm sắc thể trong quá trình phát sinh giao tử đực và giao tử cái là hoàn toàn giống nhau. Kết quả nào dưới đây phù hợp với tỉ lệ kiểu hình lặn 3 tính trạng ở đời con?

A. 1,5625%.

B. 1,6525%

C. 1,125%.

D. 2,25%.

Câu 148: [LUYỆN THI ĐGNL 2022 – TEAM EMPIRE] Cho các bệnh và hội chứng bệnh di truyền ở người:

(1) Hội chứng đao. (2) Hội chứng miễn dịch mắc phải. (3) Hội chứng siêu nữ. (4) Bệnh thiếu máu hồng cầu lưỡi liềm. (5) Bệnh tâm thần phân liệt. (6) Bệnh ung thư máu. (7) Bệnh pheninketo niệu. (8) Hội chứng Claiphentơ. (9) Bệnh bạch tạng. (10) Bệnh mù màu.

Bằng phương pháp nghiên cứu tế bào, người ta có thể phát hiện ra những nguyên nhân của những hội chứng và bệnh ở người là?

A. (2), (3), (5), (10)

B. (3), (4), (5), (8), (10)

C. (1), (3), (6), (8)

D. (1), (4), (6), (9)

Câu 149: [LUYỆN THI ĐGNL 2022 – TEAM EMPIRE] Ở một loài thực vật, màu sắc hạt rất đa dạng và phong phú. Người ta đem lai giống hạt đỏ và hạt trắng thì tạo ra 100% hạt màu hồng ở F1, tiếp tục cho F1 tự thụ phấn thì ở F2 ngoài các hạt đỏ, hạt trắng, hạt hồng còn có các màu sắc trung gian giữa đỏ và hồng, giữa hồng và trắng. Quy luật di truyền chi phối tính trạng màu sắc hạt là?

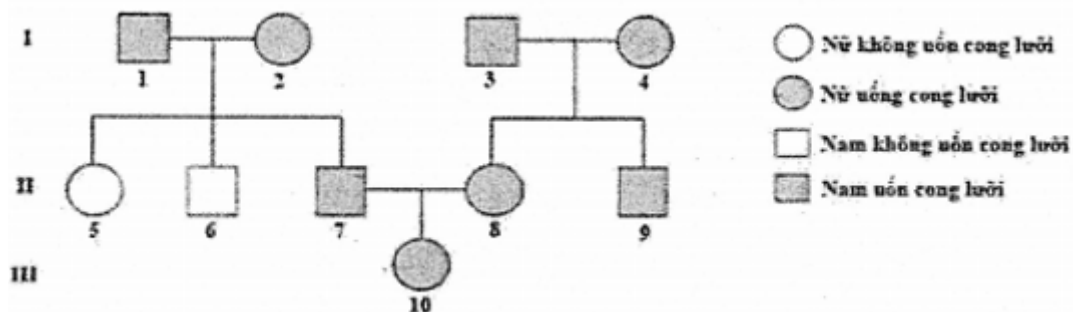
A. át chế

B. tác động cộng gộp

C. bổ trợ

D. tác động đa hiệu của gen

Câu 150: [LUYỆN THI ĐGNL 2022 – TEAM EMPIRE] Sơ đồ phả hệ dưới đây mô tả về khả năng uốn cong được lưỡi ở người ở người do một trong hai alen của gen quy định.



Biết rằng quần thể này trạng thái cân bằng và tỉ lệ người có khả năng uốn cong lưỡi trong quần thể là 64%. Có bao nhiêu phát biểu sau đây là đúng?

- I. Trong phả hệ có tối đa 4 người có khả năng uốn cong lưỡi mang kiểu gen đồng hợp.
- II. Xác suất cặp vợ chồng 1.3 và 1.4 mang kiểu gen khác nhau là 18,75%.
- III. Xác suất để người II. 8 và II.9 có kiểu gen giống nhau là 56,25%.
- IV. Xác suất đứa con III. 10 có kiểu gen dị hợp là 7/15.

A. 4 B. 3 C. 2 D. 1

	1.	2.	3.	4.	5.	6.	7.	8.	9.	10.
+0	A	A	D	A	C	A	B	C	C	D
+10	B	A	B	A	D	C	A	C	A	C
+20	C	B	D	A	A	D	C	C	D	C
+30	C	B	C	B	D	6	3	1	2.5!.5!	0,5
+40	7	<3	-2	2	16	30 ⁰	2	41/8	$\frac{a\sqrt{6}}{6}$	8√2
+50	51.B	52.B	53.A	54.B	55.D	56.A	57.D	58.C	59.B	60.D
+60	61.B	62.C	63.C	64.B	65.A	66.B	67.C	68.D	69.A	70.A
+70	71.B	72.D	73.C	74.B	75.D	76.D	77.B	78.C	79.C	80.D
+80	81.B	82.C	83.C	84.D	85.C	86.D	87.C	88.	89.	90.D
+90	91.C	92.A	93.B	94.D	95.B	96.D	97.A	98.B	99.C	100.D
+100	C	A	C	B	A	A	D	D	C	D
+110	B	C	D	A	D	A	A	A	D	D
+120	B	B	D	B	D	B	A	C	C	D
+130	D	A	C	D	A	D	C	C	D	190
+140	D	C	D	B	C	A	A	C	B	D