

(Đề thi gồm có 05 trang)

Họ và tên: Số báo danh: Mã đề 020

Câu 81. Theo lí thuyết, phép lai nào sau đây cho đời con có 1 loại kiểu gen?

- A. $AaBb \times AaBb$. B. $AABb \times AaBB$. C. $Aabb \times aaBb$. D. $AABb \times aaBB$.

Câu 82. Khi nói về các đặc trưng cơ bản của quần thể sinh vật, phát biểu nào sau đây đúng?

- A. Kích thước của quần thể không phụ thuộc vào điều kiện môi trường.
B. Sự phân bố cá thể có ảnh hưởng tới khả năng khai thác nguồn sống trong môi trường.
C. Khi kích thước quần thể đạt mức tối đa thì tốc độ tăng trưởng của quần thể là lớn nhất.
D. Mật độ cá thể của mỗi quần thể luôn ổn định, không thay đổi theo mùa, theo năm.

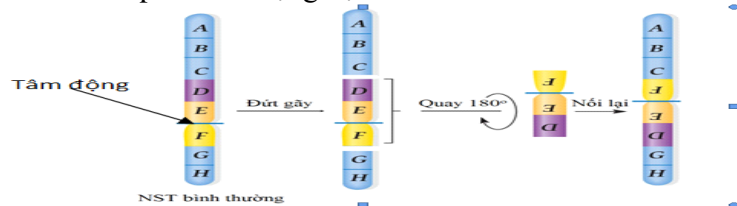
Câu 83. Cây tỏi tiết chất gây ức chế hoạt động của vi sinh vật ở xung quanh là ví dụ về

- A. cạnh tranh. B. hợp tác.
C. ức chế - cảm nhiễm. D. hội sinh.

Câu 84. Quần thể nào sau đây có tần số alen a bằng 0,2?

- A. $0,8AA + 0,2aa = 1$. B. $0,4AA + 0,4Aa + 0,2aa = 1$.
C. $0,8AA + 0,2Aa = 1$. D. $0,8Aa + 0,2aa = 1$

Câu 85. Hình vẽ bên mô tả cơ chế phát sinh dạng đột biến cấu trúc NST nào dưới đây?



- A. Đảo đoạn NST có chứa tâm động. B. Đảo đoạn NST không chứa tâm động.
C. Mất đoạn đầu mút NST. D. Mất đoạn giữa NST.

Câu 86. Để xác định mối quan hệ họ hàng giữa người và các loài thuộc bộ Linh trưởng (bộ Khỉ), người ta nghiên cứu mức độ giống nhau về ADN của các loài này so với ADN của người. Kết quả thu được (tính theo tỉ lệ % giống nhau so với ADN của người) như sau:

Các loài	Tinh tinh	Vượn Gibbon	Khỉ Vervet	Khỉ Capuchin	Khỉ Rhesus
% giống nhau so với ADN người	97,6	94,7	90,5	84,2	91,1

Căn cứ vào kết quả bảng trên, có thể xác định mối quan hệ họ hàng xa dần giữa người và các loài thuộc bộ Linh trưởng nói trên theo trật tự:

- A. Người – tinh tinh - vượn Gibbon - khỉ Rhesus - khỉ Vervet - khỉ Capuchin.
B. Người – tinh tinh - khỉ Vervet - vượn Gibbon- khỉ Capuchin - khỉ Rhesus.
C. Người – tinh tinh - vượn Gibbon- khỉ Vervet - khỉ Capuchin - khỉ Rhesus.
D. Người – tinh tinh - khỉ Rhesus - vượn Gibbon- khỉ Capuchin - khỉ Vervet.

Câu 87. Xét 1 gen có 2 alen A và a nằm trên nhiễm sắc thể X không có alen trên nhiễm sắc thể Y. Kiểu gen nào sau đây là của cơ thể thuần chủng?

- A. $X^A Y$. B. $X^a Y$. C. $X^A X^a$. D. $X^A X^A$.

Câu 88. Thành tựu nào dưới đây là ứng dụng của công nghệ gen?

- A. Tạo giống cà chua có gen làm chín quả bị bất hoạt.
B. Cừu Đôly.
C. Tạo cây pomato từ khoai tây và cà chua.
D. Tạo giống dâu tằm tam bội có năng suất cao.

Câu 89. Một loài thực vật có bộ NST $2n = 6$, các cặp NST tương đồng được kí hiệu là Aa, Bb và Dd. Trong các dạng đột biến lệch bội sau đây, dạng nào là thể một?

- A. $AaaBbdd$. B. $AaBbDdd$. C. $AaBBbDd$. D. $AaBbd$.

Câu 90. Vi rút gây bệnh Covid-19 có vật chất di truyền là ARN, loại nuclêôtit nào sau đây không cấu tạo nên vật chất di truyền của chủng vi rút này?

- A. Timin. B. Xitôzin. C. Guanin. D. Adênin.

Câu 91. Cá mập thụ tinh trong, phôi phát triển trong buồng trứng. Phôi nở trước ăn trứng chưa nở hoặc phôi nở sau nên mỗi lứa cá mập chỉ đẻ ít con. Đây là ví dụ về

- A. hiện tượng CLTN. B. hiện tượng khống chế sinh học.
C. quan hệ vật ăn thịt - con mồi. D. quan hệ cạnh tranh cùng loài.

Câu 92. Nếu chỉ xét riêng từng nhân tố thì nhân tố tiến hoá nào sau đây làm thay đổi tần số alen của quần thể với tốc độ chậm nhất?

- A. Đột biến gen. B. Di - nhập gen.
C. Các yếu tố ngẫu nhiên. D. Chọn lọc tự nhiên.

Câu 93. Nhân tố nào sau đây tác động trực tiếp lên sinh vật mà không phụ thuộc vào mật độ cá thể trong quần thể?

- A. Các vi sinh vật gây bệnh. B. Các cá thể cùng loài.
C. Các yếu tố khí hậu. D. Các cá thể khác loài.

Câu 94. Sự sống trên Trái Đất được phát sinh và phát triển lần lượt qua các giai đoạn:

- A. Tiến hóa hóa học → tiến hóa sinh học → tiến hóa tiền sinh học.
B. Tiến hóa sinh học → tiến hóa tiền sinh học → tiến hóa sinh học.
C. Tiến hóa hóa học → tiến hóa tiền sinh học → tiến hóa sinh học.
D. Tiến hóa tiền sinh học → tiến hóa hóa học → tiến hóa sinh học.

Câu 95. Trong dạ dày 4 ngăn của bò, ngăn tiết ra pepsin và HCl để tiêu hóa prôtêin là

- A. dạ tổ ong. B. dạ cỏ. C. dạ lá sách. D. dạ múi khế.

Câu 96. Từ phôi cừu có kiểu gen AaBb, bằng phương pháp cấy truyền phôi có thể tạo ra cừu con có kiểu gen nào dưới đây?

- A. aabb. B. AaBb. C. AAbb. D. AABB.

Câu 97. Xét hai cặp gen Aa, Bb liên kết trên một cặp NST tương đồng. Theo lí thuyết, cách viết kiểu gen nào sau đây đúng?

- A. AaBb. B. X^AYBb. C. AaX^BX^b. D. $\frac{AB}{ab}$.

Câu 98. Kiểu hệ sinh thái nào sau đây có đặc điểm: năng lượng mặt trời là năng lượng đầu vào chủ yếu, được cung cấp thêm một phần vật chất và có số lượng loài hạn chế?

- A. Hệ sinh thái rừng mưa nhiệt đới. B. Hệ sinh thái thành phố.
C. Hệ sinh thái nông nghiệp. D. Hệ sinh thái biển.

Câu 99. Theo thuyết tiến hóa hiện đại, nhân tố tiến hóa nào sau đây có thể làm cho một alen dù có lợi cũng có thể bị loại bỏ hoàn toàn khỏi quần thể?

- A. Giao phối không ngẫu nhiên. B. Đột biến.
C. Các yếu tố ngẫu nhiên. D. Chọn lọc tự nhiên.

Câu 100. Ở cây phượng, sự hấp thụ H₂O và khoáng chủ yếu diễn ra ở cơ quan nào sau đây?

- A. Hoa. B. Lá. C. Rễ. D. Thân.

Câu 101. Một cá thể đực có kiểu gen $\frac{BD}{bd}$ giảm phân tạo ra giao tử BD = 40%. Theo lí thuyết, loại giao tử Bd có tỉ lệ bao nhiêu?

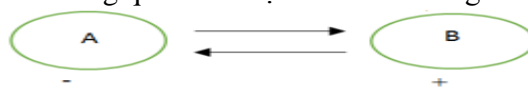
- A. 60%. B. 20%. C. 40%. D. 10%.

Câu 102. Các biện pháp bảo quản nông sản, thực phẩm, rau quả đều nhằm mục đích giảm thiểu cường độ hô hấp. Có bao nhiêu phát biểu sau đây là cơ sở của các biện pháp đó?

- I. Hô hấp làm tiêu hao chất hữu cơ.
II. Hô hấp làm tăng nhiệt độ trong môi trường bảo quản.
III. Hô hấp làm tăng độ ẩm.
IV. Hô hấp làm thay đổi thành phần không khí trong môi trường bảo quản.

- A. 4. B. 2. C. 1. D. 3.

Câu 103. Quan hệ giữa hai loài A và B trong quần xã được biểu diễn bằng sơ đồ sau:



Nếu dấu (+) là loài được lợi, dấu (-) là loài bị hại thì sơ đồ trên biểu diễn mối quan hệ

- A. cộng sinh, hợp tác và hội sinh.
B. ức chế cảm nhiễm và vật chủ - vật kí sinh.
C. cạnh tranh và vật ăn thịt - con mồi.
D. vật chủ - vật kí sinh và vật ăn thịt - con mồi.

Câu 104. Quan sát hình bên về đường đi của máu trong hệ tuần hoàn kép ở thú và cho biết bao nhiêu phát biểu sau đây **sai**?

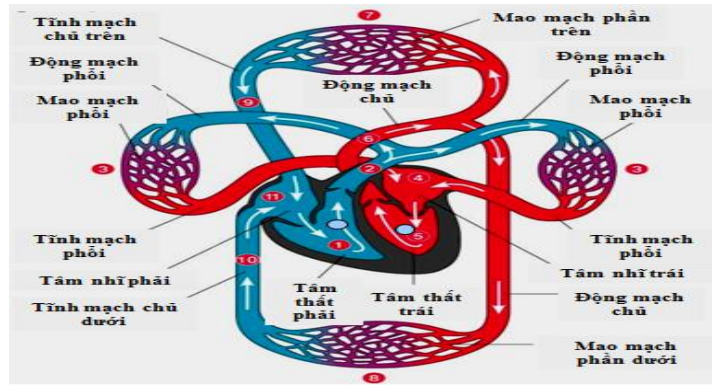
- I. Máu trong tĩnh mạch phổi luôn là máu giàu CO₂.
- II. Máu trong động mạch chủ luôn là máu giàu O₂.
- III. Máu từ tâm nhĩ phải bơm vào tâm thất phải là máu giàu CO₂.
- IV. Máu giàu CO₂ từ tĩnh mạch chủ đổ vào tâm nhĩ phải.

A. 3.

B. 2.

C. 4.

D. 1.



Câu 105. Khi ôn tập về tính quy luật của hiện tượng di truyền theo quan điểm của Moocgan, một nhóm học sinh đã đưa ra các nhận xét sau. Theo lí thuyết, nhận xét nào sau đây **sai**?

A. Một tính trạng được gọi là di truyền liên kết với giới tính khi gen quy định nó nằm trên NST giới tính.

B. Nhóm gen trên một NST di truyền cùng nhau được gọi là nhóm gen liên kết. Số nhóm gen liên kết của một loài thường bằng số lượng NST trong bộ NST đơn bội.

C. Trong quá trình giảm phân, các NST tương đồng có thể trao đổi các đoạn tương ứng cho nhau dẫn tới hoán vị gen, làm xuất hiện các tổ hợp gen mới.

D. Gen quy định màu mắt ở ruồi giấm nằm trên vùng không tương đồng của NST X, nên phép lai thuận và nghịch thường cho kết quả giống nhau.

Câu 106. Khi nói về sự di truyền của gen lặn nằm trên vùng không tương đồng của NST giới tính X ở người, phát biểu nào sau đây **không** đúng?

A. Gen của mẹ chỉ truyền cho con trai mà không truyền cho con gái.

B. Gen của bố chỉ truyền cho con gái, không truyền cho con trai.

C. Tỷ lệ người mang kiểu hình lặn ở nam giới cao hơn ở nữ giới.

D. Ở nữ giới, trong tế bào sinh dưỡng gen tồn tại thành cặp alen.

Câu 107. Khi nói về nhân tố tiến hóa, phát biểu nào sau đây đúng?

A. Chọn lọc tự nhiên tác động trực tiếp lên kiểu gen, qua đó làm thay đổi tần số alen của quần thể.

B. Yếu tố ngẫu nhiên là nhân tố duy nhất làm thay đổi tần số alen của quần thể ngay cả khi không xảy ra đột biến và không có chọn lọc tự nhiên.

C. Chọn lọc tự nhiên thực chất là quá trình phân hóa khả năng sống sót và khả năng sinh sản của các cá thể với các kiểu gen khác nhau trong quần thể.

D. Giao phối không ngẫu nhiên không chỉ làm thay đổi tần số alen mà còn làm thay đổi thành phần kiểu gen của quần thể.

Câu 108. Một loài thực vật, tính trạng màu sắc hoa do hai gen không alen phân li độc lập quy định. Trong kiểu gen, khi có đồng thời cả hai loại alen trội A và B thì cho hoa đỏ, khi chỉ có một loại alen trội A hoặc B thì cho hoa hồng, còn khi không có alen trội nào thì cho hoa trắng. Cho cây hoa hồng thuần chủng giao phấn với cây hoa đỏ (P) thu được F₁ gồm 50% cây hoa đỏ và 50% cây hoa hồng. Biết rằng không xảy ra đột biến, theo lí thuyết, phép lai nào sau đây phù hợp với tất cả các thông tin trên?

A. Aabb × AABb.

B. AAbb × AABb.

C. AAbb × AaBB.

D. aaBb × AaBB.

Câu 109. Khi nói về quá trình phiên mã, phát biểu nào sau đây đúng?

A. Trong quá trình phiên mã có sự tham gia của riboxom.

B. Trong quá trình phiên mã, ARN được tổng hợp theo chiều 5' → 3'.

C. Enzim xúc tác cho quá trình phiên mã là ADN polimeraza.

D. Quá trình phiên mã diễn ra theo nguyên tắc bổ sung và nguyên tắc bán bảo tồn.

Câu 110. Khi nói về ảnh hưởng của môi trường lên sự biểu hiện của gen, phát biểu nào sau đây **sai**?

A. Đem các cành của cùng một cây trồng trong những điều kiện môi trường khác nhau có thể cho năng suất khác nhau.

B. Nuôi những con bò có cùng một kiểu gen trong các điều kiện khác nhau thì có thể sản lượng sữa rất khác nhau.

C. Để xác định mức phản ứng của một kiểu gen cần phải tạo ra các cá thể sinh vật có cùng một kiểu gen và nuôi chúng trong môi trường khác nhau.

D. Cùng một kiểu gen nhưng luôn cho một dãy kiểu hình khác nhau tùy thuộc vào điều kiện môi trường.

