

- A. $F(0) = 5 \ln 2$. B. $F(0) = 1 + \ln 2$. C. $F(0) = \ln 2$. D.

$F(0) = 1 + 5 \ln 2$.

Câu 12: [LUYỆN THI ĐGNL 2022 – TEAM EMPIRE] Cho hàm số $y = f(x)$ có bảng biến thiên:

x	$-\infty$		1		3		$+\infty$
y'		+	0	-	0	+	
y			↗ 2		↘ -4		↗ $+\infty$
		-5					

Tìm tất cả các giá trị m để bất phương trình $f(\sqrt{x+1}+1) \leq m$ có nghiệm?

- A. $m \geq -4$. B. $m \geq 1$. C. $m \geq 2$. D. $m > -5$.

Câu 13: [LUYỆN THI ĐGNL 2022 – TEAM EMPIRE] Một ô tô đang đứng và bắt đầu chuyển động theo một đường thẳng với gia tốc $a(t) = 6 - 3t$ (m/s^2), trong đó t là khoảng thời gian tính bằng giây kể từ lúc ô tô bắt đầu chuyển động. Hỏi quãng đường ô tô đi được kể từ lúc bắt đầu chuyển động đến khi vận tốc của ô tô đạt giá trị lớn nhất là:

- A. 10 (m). B. 6 (m). C. 12 (m). D. 8 (m).

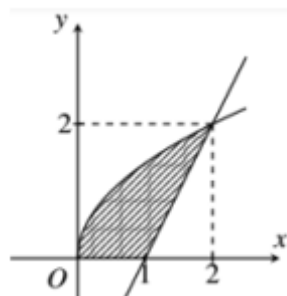
Câu 14: [LUYỆN THI ĐGNL 2022 – TEAM EMPIRE] Một người gửi tiền vào ngân hàng với lãi suất không đổi là 6% trên năm. Biết rằng nếu không rút tiền ra khỏi ngân hàng thì cứ sau mỗi năm, số tiền lãi sẽ được nhập vào vốn ban đầu (lãi kép). Người đó định gửi tiền trong vòng 3 năm, sau đó rút ra 500 triệu đồng. Hỏi số tiền ít nhất người đó phải gửi vào ngân hàng (làm tròn đến hàng triệu) là bao nhiêu triệu đồng?

- A. 420. B. 410. C. 400. D. 390.

Câu 15: [LUYỆN THI ĐGNL 2022 – TEAM EMPIRE]

- A. $x \geq 3$. B. $1 \leq x \leq 3$. C. $1 < x \leq 3$. D. $x \leq 3$.

Câu 16: [LUYỆN THI ĐGNL 2022 – TEAM EMPIRE] Hình phẳng D (phần gạch chéo trên hình) giới hạn bởi đồ thị hàm số $y = f(x) = \sqrt{2x}$, đường thẳng $d: y = ax + b$ ($a \neq 0$) và trục hoành. Tính thể tích khối tròn xoay thu được khi hình phẳng D quay quanh trục Ox .

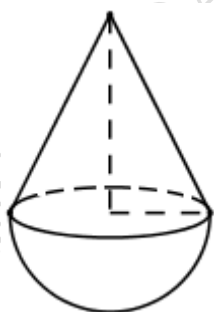


- A. $\frac{8\pi}{3}$. B. $\frac{10\pi}{3}$. C. $\frac{16\pi}{3}$. D. $\frac{2\pi}{3}$.

Câu 17: [LUYỆN THI ĐGNL 2022 – TEAM EMPIRE] Có bao nhiêu giá trị nguyên dương của m để hàm số $y = x^2 + 8 \ln 2x - mx$ đồng biến trên $(0; +\infty)$?

- A. 6. B. 7. C. 5. D. 8.

- Câu 18:** [LUYỆN THI ĐGNL 2022 – TEAM EMPIRE] Cặp số $(x; y)$ nào dưới đây thỏa đẳng thức $(3x + 2yi) + (2 + i) = 2x - 3i$?
- A. $(-2; -1)$. B. $(-2; -2)$. C. $(2; -2)$. D. $(2; -1)$.
- Câu 19:** [LUYỆN THI ĐGNL 2022 – TEAM EMPIRE] Tìm tập hợp các điểm biểu diễn số phức z thỏa mãn $|z - 1 + 3i| = |\bar{z} + 1 - i|$
- A. $x - 2y - 2 = 0$. B. $x + y - 2 = 0$. C. $x - y + 2 = 0$. D. $x - y - 2 = 0$.
- Câu 20:** [LUYỆN THI ĐGNL 2022 – TEAM EMPIRE] Cho tam giác ABC có phương trình các cạnh $AB: 3x - y + 4 = 0$, $Ac: x + 2y - 4 = 0$, $BC: 2x + 3y - 2 = 0$. Khi đó diện tích của ΔABC là:
- A. $\frac{1}{77}$. B. $\frac{38}{77}$. C. $\frac{338}{77}$. D. $\frac{380}{77}$.
- Câu 21:** [LUYỆN THI ĐGNL 2022 – TEAM EMPIRE] Với những giá trị nào của m thì đường thẳng $(\Delta): 3x + 4y + 3 = 0$ tiếp xúc với đường tròn $(C): (x - m)^2 + y^2 = 9$?
- A. $m = 0$ và $m = 1$. B. $m = 4$ và $m = -6$. C. $m = 2$. D. $m = 6$.
- Câu 22:** [LUYỆN THI ĐGNL 2022 – TEAM EMPIRE] Trong không gian $Oxyz$, cho mặt phẳng $(P): x + y + 2z - 2 = 0$. Phương trình của mặt phẳng chứa trục Oy và vuông góc với (P) là
- A. $2x - z + 2 = 0$. B. $2x - z = 0$. C. $2x + z = 0$. D. $2x + y - z = 0$.
- Câu 23:** [LUYỆN THI ĐGNL 2022 – TEAM EMPIRE] Cho hình nón có diện tích xung quanh bằng $3\pi a^2$ và bán kính đáy bằng a . Độ dài đường sinh của hình nón đã cho bằng
- A. $\frac{3a}{2}$. B. $3a$. C. $2\sqrt{2}a$. D. $2a$.
- Câu 24:** [LUYỆN THI ĐGNL 2022 – TEAM EMPIRE] Một đồ chơi bằng gỗ có dạng một khối nón và một nửa khối cầu ghép với nhau (hình bên). Đường sinh của khối nón bằng 5 cm, đường cao của khối nón là 4 cm. Thể tích của đồ chơi bằng:



- A. $30\pi (cm^3)$. B. $72\pi (cm^3)$. C. $48\pi (cm^3)$. D. $54\pi (cm^3)$.

- Câu 25:** [LUYỆN THI ĐGNL 2022 – TEAM EMPIRE] Cho khối lăng trụ đứng $ABC.A'B'C'$ có đáy là tam giác vuông ABC vuông tại A , $AC = a$, $\angle ACB = 60^\circ$. Đường thẳng BC' tạo với mặt phẳng (ACC') góc 30° . Tính thể tích khối lăng trụ $ABC.A'B'C'$.

- A. $\frac{a^3\sqrt{3}}{2}$. B. $a^3\sqrt{6}$. C. $2\sqrt{3}a^3$. D. $\frac{a^3\sqrt{3}}{3}$.

Câu 26: [LUYỆN THI ĐGNL 2022 – TEAM EMPIRE] Cho tứ diện $ABCD$ có $AB = 3a, CD = 2a, (\alpha)$ là một mặt phẳng song song với AB và CD . Biết (α) cắt tứ diện $ABCD$ theo thiết diện là một hình thoi, chu vi của hình thoi đó bằng:

- A. $\frac{12}{5}a$. B. $\frac{28}{5}a$. C. $\frac{16}{5}a$. D. $\frac{24}{5}a$.

Câu 27: [LUYỆN THI ĐGNL 2022 – TEAM EMPIRE] Trong không gian với hệ trục $Oxyz$, cho mặt cầu $(S): (x-3)^2 + (y+2)^2 + (z-1)^2 = 100$ và mặt phẳng $(P): 2x - 2y - z + 9 = 0$. Tìm điểm I trên mặt cầu (S) sao cho khoảng cách từ I đến (P) lớn nhất.

- A. $I = \left(\frac{29}{3}; -\frac{26}{3}; -\frac{7}{3}\right)$. B. $I = \left(\frac{29}{3}; \frac{26}{3}; -\frac{7}{3}\right)$.
 C. $I = \left(\frac{-29}{3}; \frac{26}{3}; \frac{7}{3}\right)$. D. $I = \left(-\frac{11}{3}; \frac{14}{3}; \frac{13}{3}\right)$.

Câu 28: [LUYỆN THI ĐGNL 2022 – TEAM EMPIRE] Trong không gian $Oxyz$, cho đường thẳng $d: \frac{x+3}{2} = \frac{y-1}{1} = \frac{z-1}{-3}$. Hình chiếu vuông góc của d trên mặt phẳng (Oyz) là một đường thẳng có vectơ chỉ phương là

- A. $\vec{u} = (0; 1; -3)$. B. $\vec{u} = (0; 1; 3)$. C. $\vec{u} = (2; 1; -3)$. D. $\vec{u} = (2; 0; 0)$.

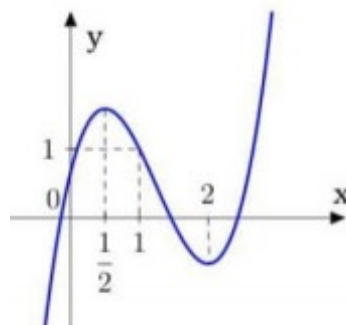
Câu 29: [LUYỆN THI ĐGNL 2022 – TEAM EMPIRE] Trong không gian tọa độ $Oxyz$, cho mặt cầu $(S): (x+2)^2 + (y-1)^2 + (z-2)^2 = 9$ và điểm M thay đổi trên mặt cầu. Giá trị lớn nhất của độ dài đoạn thẳng OM là

- A. 12. B. 3. C. 9. D. 6.

Câu 30: [LUYỆN THI ĐGNL 2022 – TEAM EMPIRE] Trong không gian $Oxyz$, cho hình hộp $ABCD.A'B'C'D'$ biết $A(1; 0; 1), B(2; 1; 2), D(2; -2; 2), A'(3; 0; -1)$, điểm M thuộc cạnh DC . GTNN của tổng các khoảng cách $AM + MC$ là:

- A. $\sqrt{17}$. B. $\sqrt{17+4\sqrt{6}}$. C. $\sqrt{17+8\sqrt{3}}$. D. $\sqrt{17+6\sqrt{2}}$.

Câu 31: [LUYỆN THI ĐGNL 2022 – TEAM EMPIRE] Cho hàm bậc ba $y = f(x)$ có đồ thị như hình vẽ. Hàm số $h(x) = |f(\sin x) - 1|$ có bao nhiêu điểm cực trị trên đoạn $[0; 2\pi]$.



- A. 7. B. 8. C. 5. D. 6.

Câu 32: [LUYỆN THI ĐGNL 2022 – TEAM EMPIRE] Có bao nhiêu giá trị m nguyên bé hơn -6 để phương trình $\sqrt{2x^2 - 2x - m} = x + 2$ có nghiệm?

- A. 5. B. 6. C. 7. D. 8.

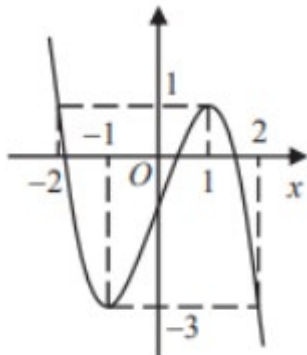


Đáp án:.....

Câu 43: [LUYỆN THI ĐGNL 2022 – TEAM EMPIRE] Cho hình phẳng (H) giới hạn bởi các đường $y = \sqrt{x}$, $y = -x$ và $x = 4$. Thể tích của khối tròn xoay tạo thành khi quay hình (H) quanh trục hoành là $V = \frac{a\pi}{b}$ với $a, b > 0$ và $\frac{a}{b}$ là phân số tối giản. Tính tổng $T = a + b$.

Đáp án:.....

Câu 44: [LUYỆN THI ĐGNL 2022 – TEAM EMPIRE] Cho hàm số $y = f(x)$ liên tục trên \mathbb{R} có đồ thị như hình vẽ dưới đây.



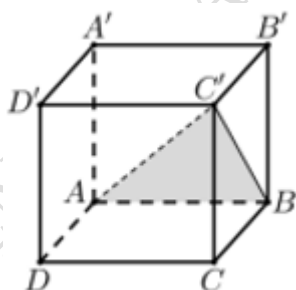
Hỏi phương trình $f(2 - f(x)) = 1$ có tất cả bao nhiêu nghiệm thực phân biệt?

Đáp án:.....

Câu 45: [LUYỆN THI ĐGNL 2022 – TEAM EMPIRE] Trong mặt phẳng tọa độ, tập hợp các điểm M biểu diễn của số phức z thỏa mãn $|z + 1 + 3i| = |z - 2 - i|$ là phương trình đường thẳng có dạng $ax + by + c = 0$. Khi đó tỉ số $\frac{a}{b}$ bằng:

Đáp án:.....

Câu 46: [LUYỆN THI ĐGNL 2022 – TEAM EMPIRE] Cho hình lăng trụ tứ giác đều $ABCD.A'B'C'D'$ có cạnh đáy bằng a , cạnh bên bằng $a\sqrt{3}$. Tính cosin của góc giữa hai mặt phẳng $(ABCD)$ và (ABC') ?



Đáp án:.....

Câu 47: [LUYỆN THI ĐGNL 2022 – TEAM EMPIRE] Trong không gian với hệ tọa độ $Oxyz$, cho đường thẳng $d: \frac{x+1}{1} = \frac{y+3}{2} = \frac{z+2}{2}$ và điểm $A(3; 2; 0)$. Điểm đối xứng với điểm A qua đường thẳng d có tọa độ là

Đáp án:.....

Câu 48: [LUYỆN THI ĐGNL 2022 – TEAM EMPIRE] Cho các số dương x, y thỏa mãn $2^{x^3-y+1} = \frac{2x+y}{2x^3+4x+4}$. Tìm giá trị nhỏ nhất của biểu thức $P = \frac{7}{y} + \frac{x^3}{7}$.

Đáp án:.....

Câu 49: [LUYỆN THI ĐGNL 2022 – TEAM EMPIRE] Cho lăng trụ đứng $ABC.A'B'C'$ có ABC là tam giác vuông $AB = BC = 1$; $AA' = \sqrt{2}$, M là trung điểm của BC . Tính khoảng cách giữa 2 đường thẳng AM và $B'C$.

Đáp án:.....

Câu 50: [LUYỆN THI ĐGNL 2022 – TEAM EMPIRE] Ông A dự định sử dụng hết $5m^2$ kính để làm một bể cá bằng kính có dạng hình hộp chữ nhật không nắp, chiều dài gấp đôi chiều rộng (các mối ghép có kích thước không đáng kể). Bể cá có dung tích lớn nhất bằng bao nhiêu (kết quả làm tròn đến hàng phần trăm)?

Đáp án:.....

PHẦN II: TƯ DUY ĐỊNH LƯỢNG

Đọc đoạn trích sau đây và trả lời các câu hỏi từ 51 đến 55

- (1) *Mình đi, có nhớ những ngày*
- (2) *Mưa nguồn suối lũ, những mây cùng mù?*
- (3) *Mình về, có nhớ chiến khu*
- (4) *Miếng cơm chấm muối, mối thù nặng vai?*
- (5) *Mình về, rừng núi nhớ ai*
- (6) *Trám bùi để rụng, măng mai để già.*

(Tố Hữu, *Việt Bắc*, Ngữ văn 12, Tập một, NXB Giáo dục Việt Nam, 2014).

Câu 51: [LUYỆN THI ĐGNL 2022 – TEAM EMPIRE] Trong câu (2), tác giả sử dụng biện pháp tu từ nào?

- A. Nhân hóa.
- B. So sánh.
- C. Câu hỏi tu từ.
- D. Ẩn dụ.

Câu 52: [LUYỆN THI ĐGNL 2022 – TEAM EMPIRE] Chủ đề nổi bật trong đoạn thơ trên là gì?

- A. Tình cảm quân dân ấm áp.
- B. Ca ngợi lịch sử hào hùng.
- C. Miêu tả bức tranh thiên nhiên.
- D. Những kỉ niệm ở Việt Bắc.

Câu 53: [LUYỆN THI ĐGNL 2022 – TEAM EMPIRE] Câu thơ nào tác giả nói về sự khắc nghiệt của thiên nhiên Việt Bắc?

- A. Câu 1
- B. Câu 2
- C. Câu 3
- D. Câu 4

Câu 54: [LUYỆN THI ĐGNL 2022 – TEAM EMPIRE] Hình ảnh “trám – rụng”; “măng – già” muốn nhấn mạnh nội dung gì?

- A. Nhớ người ra đi thắm sâu vào vạn vật.
- B. Nhớ những kỉ niệm cùng những sản vật nơi núi rừng.
- C. Khẳng định tình cảm thủy chung son sắt.
- D. Ca ngợi cuộc sống đơn sơ, giản dị của quân dân Việt Bắc.

Câu 55: [LUYỆN THI ĐGNL 2022 – TEAM EMPIRE] Trong câu (5), tác giả đã sử dụng biện pháp tu từ nào?

- A. Nhân hóa, hoán dụ.
- B. So sánh, hoán dụ.
- C. Nhân hóa, câu hỏi tu từ.



D. So sánh, câu hỏi tu từ

Đọc đoạn trích sau đây và trả lời các câu hỏi từ 56 đến 60:

Hãy đọc câu nói thâm thúy của nhà thiết kế nổi tiếng Bruce Mau mà tôi muốn chia sẻ với bạn: “Mỗi cộng tác viên khi bước vào quỹ đạo của chúng tôi đều mang theo một thế giới kỳ lạ và phức tạp hơn bất cứ những gì chúng tôi mong đợi và tưởng tượng. Khi lắng nghe chi tiết, nhu cầu, ước muốn, hoài bão rất mơ hồ của họ, chúng tôi đang hòa nhập thế giới của họ vào thế giới của mình. Và cả hai sẽ không còn giống như xưa.”

Ta hình thành nhân cách qua các cuộc nói chuyện. Ta bị ảnh hưởng bởi ý tưởng mình nghe được và bởi người đang nói chuyện. (Ý tưởng lớn: Mỗi người bạn tiếp xúc đều biết ít nhất một thứ mà bạn không biết. Đừng để họ ra đi mà chưa học được điều gì.) Lắng nghe là kỹ năng chủ đạo để hoàn thiện cá nhân cũng như sự nghiệp. Nhà lãnh đạo lắng nghe. Và nghe rất giỏi. Bruce Mau hoàn toàn đúng: khi tập trung lắng nghe người mình đang giao tiếp, khi cho phép họ chia sẻ điều họ biết, ta có cơ hội nhìn sâu vào trí tuệ ấy để học hỏi, phát triển và tiến hóa lên mức cao nhất và giỏi nhất. Và nếu may mắn nói chuyện với một người khôn ngoan – đúng dịp – thì cuộc trò chuyện duy nhất ấy có thể là thứ sẽ thay đổi cách bạn suy nghĩ, cảm xúc, hành xử mãi mãi. Họ mài giũa bạn và biến đổi bạn với những điều tốt đẹp.

(Robin Sharma, Đồi ngăn đùng ngủ dài, NXB Trẻ, 2014).

Câu 56: [LUYỆN THI ĐGNL 2022 – TEAM EMPIRE] Phong cách ngôn ngữ của đoạn trích là gì?

- A. Phong cách ngôn ngữ nghệ thuật.
- B. Phong cách ngôn ngữ chính luận.
- C. Phong cách ngôn ngữ khoa học.
- D. Phong cách ngôn ngữ báo chí.

Câu 57: [LUYỆN THI ĐGNL 2022 – TEAM EMPIRE] Từ nội dung đoạn trích, theo tác giả, nhân cách được hình thành từ điều gì?

- A. Môi trường sống bên ngoài.
- B. Giáo dục từ nhà trường.
- C. Các cuộc nói chuyện.
- D. Giáo dục từ gia đình.

Câu 58: [LUYỆN THI ĐGNL 2022 – TEAM EMPIRE] Nội dung nào sau đây KHÔNG thuộc đoạn trích trên?

- A. Tầm quan trọng của sự lắng nghe trong cuộc sống.
- B. Các cuộc nói chuyện sẽ giúp con người thay đổi.
- C. Chúng ta sẽ luôn bị ảnh hưởng bởi những người xung quanh.
- D. Hãy biết trân trọng và thương yêu bản thân mình.

Câu 59: [LUYỆN THI ĐGNL 2022 – TEAM EMPIRE] Thao tác lập luận được sử dụng chủ yếu trong đoạn văn hai là gì?

- A. Bình luận.
- B. Giải thích.
- C. Phân tích.
- D. Chứng minh.

Câu 60: [LUYỆN THI ĐGNL 2022 – TEAM EMPIRE] “ Và nghe rất giỏi.”.

Câu trên là câu:

- A. Thiếu thành phần nòng cốt câu.
- B. Thiếu chủ ngữ.
- C. Thiếu vị ngữ.
- D. Câu đặc biệt.

Đọc đoạn trích sau đây và trả lời các câu hỏi từ 61 đến 65:

Vào khoảng năm 2.500 TCN người Ai Cập vẫn còn sử dụng chữ tượng hình cho những tài liệu quan trọng nhất. Nhưng họ cũng đã phát minh ra một hình thức chữ viết rút gọn gọi là thần tự, trong đó những hình thức tranh họa của chữ tượng hình được thu gọn thành dấu hiệu giản dị. Ban đầu thần tự được ghi thành những hình trụ, về sau chúng thành những hàng nằm ngang và đi từ phải sang trái. Thông thường chữ viết đó của người Ai Cập được sử dụng bởi những tầng lớp và giai cấp quý tộc. Dần dà công việc làm ăn buôn bán phát triển, qua công việc giao dịch làm ăn, người ta nhận ra rằng loại chữ tượng hình dù được rút gọn nhưng vẫn tốn công vẽ dài dòng và thường khi cũng khó mà đọc nổi cho chính xác. Từ đó, một hình thức viết mới, còn nhanh gọn hơn nữa, chữ viết giản lược, được phát minh vào khoảng thế kỷ VII trước CN dành rộng rãi cho người bình dân. (Lê Minh Quốc, Trích Hành trình chữ viết, NXB Trẻ, Tr-26).

- Câu 61:** [LUYỆN THI ĐGNL 2022 – TEAM EMPIRE] Từ nội dung đoạn trích, thần tự là gì?
- A. Là một dấu hiệu ban đầu của chữ viết.
 B. Là một hình trụ dấu hiệu của chữ viết.
 C. Là một hình thức chữ viết rút gọn.
 D. Là một kí hiệu chữ viết đặc biệt rút gọn.
- Câu 62:** [LUYỆN THI ĐGNL 2022 – TEAM EMPIRE] Giai cấp tầng lớp trong đoạn trích trên là những người:
- A. Nhà sư đang tu hành tại các chùa chiền.
 B. Thuộc giai cấp Bà La Môn trong quá khứ của xã hội Ấn Độ.
 C. Thuộc nhóm nhà sư Bà La Môn trong quá khứ của xã hội Ấn Độ.
 D. Là những người đang tu hành trong xã hội Ấn Độ.
- Câu 63:** [LUYỆN THI ĐGNL 2022 – TEAM EMPIRE] Phương thức biểu đạt chính của đoạn văn trên là:
- A. Thuyết minh. B. Tự sự. C. Miêu tả. D. Nghị luận.
- Câu 64:** [LUYỆN THI ĐGNL 2022 – TEAM EMPIRE] Chủ đề chính của đoạn văn trên là:
- A. Sự ra đời của Thần tự. B. Quá trình phát triển của thần tự.
 C. Sự ra đời của chữ viết giản lược. D. Sự ra đời và phát triển của chữ viết.
- Câu 65:** [LUYỆN THI ĐGNL 2022 – TEAM EMPIRE] Chữ viết nào KHÔNG được nói đến trong đoạn trích:
- A. Chữ latin. B. Chữ tượng hình.
 C. Chữ viết giản lược. D. Thần tự.
- Câu 66:** [LUYỆN THI ĐGNL 2022 – TEAM EMPIRE] Xác định một từ/cụm từ SAI về ngữ pháp/hoặc ngữ nghĩa/logic/phong cách.
 Muốn chiến thắng ta phải đòi hỏi chủ động tiến công.
- A. Muốn. B. Đòi hỏi. C. Chủ động. D. Tiến công.
- Câu 67:** [LUYỆN THI ĐGNL 2022 – TEAM EMPIRE] Xác định một từ/cụm từ SAI về ngữ pháp/hoặc ngữ nghĩa/logic/phong cách.
 Trong toàn bộ tác phẩm Truyện Kiều của ông đã mô tả sâu sắc xã hội phong kiến thối nát.
- A. Toàn bộ. B. Của. C. Đã. D. Mô tả.
- Câu 68:** [LUYỆN THI ĐGNL 2022 – TEAM EMPIRE] Xác định một từ/cụm từ SAI về ngữ pháp/hoặc ngữ nghĩa/logic/phong cách.
 Chú Hiếu là một thương binh ngoài thời kì kháng chiến chống Mỹ và là bạn của bố tôi.



A. Là. B. Ngoài. C. Và là. D. Thương binh.

Câu 69: [LUYỆN THI ĐGNL 2022 – TEAM EMPIRE] Xác định một từ/cụm từ SAI về ngữ pháp/hoặc ngữ nghĩa/logic/phong cách.
Trong khi đạt nhiều thành tựu từ lĩnh vực giáo dục, tôi đã công tác ở kênh truyền hình VTV7.

A. Trong. B. Từ. C. Đã. D. Công tác.

Câu 70: [LUYỆN THI ĐGNL 2022 – TEAM EMPIRE] Xác định một từ/cụm từ SAI về ngữ pháp/hoặc ngữ nghĩa/logic/phong cách.
Được sinh ra trong thời kì kháng chiến chống Mĩ khốc liệt, anh ấy luôn có tình yêu thương và sự dũng cảm, gan dạ.

A. Được. B. Luôn có. C. Tình yêu thương. D. Gan dạ.

Câu 71: [LUYỆN THI ĐGNL 2022 – TEAM EMPIRE] Chọn một từ mà nghĩa của nó KHÔNG cùng nhóm với các từ còn lại:

A. Xanh rì. B. Xanh ngắt. C. Xanh xao. D. Xanh lè.

Câu 72: [LUYỆN THI ĐGNL 2022 – TEAM EMPIRE] Chọn một từ mà nghĩa của nó KHÔNG cùng nhóm với các từ còn lại:

A. Minh mẫn. B. Minh triết. C. Anh minh. D. Minh Thanh.

Câu 73: [LUYỆN THI ĐGNL 2022 – TEAM EMPIRE] Nhà văn/thơ nào KHÔNG nằm trong nhóm Tự lực văn đoàn?

A. Thạch Lam. B. Nhất Linh. C. Thế Lữ. D. Xuân Quỳnh.

Câu 74: [LUYỆN THI ĐGNL 2022 – TEAM EMPIRE] Xác định một từ/cụm từ SAI về ngữ pháp/hoặc ngữ nghĩa/logic/phong cách.
Trong khi đạt nhiều thành tựu từ lĩnh vực giáo dục, tôi đã công tác ở kênh truyền hình VTV7.

A. Trong. B. Từ. C. Đã. D. Công tác.

Câu 75: [LUYỆN THI ĐGNL 2022 – TEAM EMPIRE] Tác phẩm nào KHÔNG cùng thể loại với các tác phẩm còn lại?

A. Tràng Giang. B. Đây Thôn Vĩ Dạ. C. Nhớ rừng. D. Đoàn thuyền đánh cá.

Câu 76: [LUYỆN THI ĐGNL 2022 – TEAM EMPIRE] Chọn một từ mà nghĩa của nó KHÔNG cùng nhóm với các từ còn lại:

A. Lưới. B. Nôm. C. Vó. D. Cuốc.

Câu 77: [LUYỆN THI ĐGNL 2022 – TEAM EMPIRE] Chọn cụm từ **thích hợp nhất** để điền vào chỗ trống trong câu dưới đây:

.....Truyện Kiều.....kể lại cuộc đời đau khổ của người con gái có tài sắc.

A. Qua/đã. B. Trong/đang. C. Qua/đang. D. Trong/đã.

Câu 78: [LUYỆN THI ĐGNL 2022 – TEAM EMPIRE] Chọn cụm từ **thích hợp nhất** để điền vào chỗ trống trong câu dưới đây:

Như vậy, giới trẻ tài năng Việt Nam được lựa chọn để quản lí đất nước không phân biệt xuất thân hay.....xã hội: theo nghĩa đó, đây là một.....“dân chủ” trước thời đại.

A. Giai cấp/chế độ. B. Giai cấp/thể chế. C. Giai tầng/chế độ. D. Giai tầng/thể chế.

- Câu 79:** [LUYỆN THI ĐGNL 2022 – TEAM EMPIRE] Chọn cụm từ **thích hợp nhất** để điền vào chỗ trống trong câu dưới đây:
 tôi mới biết tới cảm giác say mê khám phá thông qua trí tưởng tượng những vùng đất hoang vu mà.....chưa ai từng mạo hiểm đặt chân tới.
 A. Lần đầu tiên/bây giờ. B. Lần đầu tiên/trước đó.
 C. Hôm nay/bây giờ. D. Hôm nay/ từ đó.
- Câu 80:** [LUYỆN THI ĐGNL 2022 – TEAM EMPIRE] Chọn cụm từ **thích hợp nhất** để điền vào chỗ trống trong câu dưới đây:
, các.....vật lý thiên văn có giá trị hiện nay ngày càng trở nên tốn kém.
 A. Đúng thật/mô hình.
 B. Thật vậy/mô hình.
 C. Đúng thật/dự án.
 D. Thật vậy/dự án.
- Đọc đoạn trích sau đây và trả lời các câu hỏi từ 81 đến 85:**
Ông san mâm cơm cho tôi ăn. Mâm vàng, chén bạc, đồ ăn toàn là của ngon vật lạ, tôi bấy giờ mới biết cái phong vị của nhà đại gia. Ăn xong, thấy một viên quan hầu cận chạy lại mời quan Chánh đường vào và bảo tôi đi theo. Đột nhiên, thấy ông ta mở một chỗ trong màn gấm rồi bước vào. Ở trong tối om, không thấy có cửa ngõ gì cả. Đi qua độ năm, sáu lần trưởng gấm như vậy, đến một cái phòng rộng, ở giữa phòng có một cái sập thếp vàng. Một người ngồi trên sập độ năm, sáu tuổi, mặc áo lụa đỏ. Có mấy người đứng hầu hai bên. Giữa phòng là một cây nến to cắm trên một cái giá bằng đồng. Bên sập đặt một cái ghế rồng sơn son thếp vàng, trên ghế bày nệm gấm. Một cái màn là che ngang sân. Ở trong có mấy người cung nhân đang đứng xúm xít. Đèn sập chiếu sáng, làm nổi màu mặt phấn và màu áo đỏ. Xung quanh lấp lánh, hương hoa ngào ngạt. Xem chừng Thánh thượng thường thường vẫn ngồi trên ghế rồng này, nay người rút lui vào màn để tôi xem mạch Đông cung cho thật kỹ.
 (Lê Hữu Trác, Trích Vào phủ chúa Trịnh, Ngữ Văn 11, tập 1, NXB Giáo dục, Tr.6 – 7).
- Câu 81:** [LUYỆN THI ĐGNL 2022 – TEAM EMPIRE] Đoạn trích cho thấy thái độ gì của nhân vật khi bước vào phủ chúa Trịnh?
 A. Bất ngờ, sửng sốt vì sự xa hoa lộng lẫy của phủ chúa.
 B. Quan sát, nhìn nhận, đánh giá về sự xa hoa của phủ chúa.
 C. Yêu thích, tò mò, hứng thú về sự xa hoa của phủ chúa.
 D. Quan sát, khinh bỉ vì sự xa hoa, lộng lẫy của phủ chúa.
- Câu 82:** [LUYỆN THI ĐGNL 2022 – TEAM EMPIRE] Phương thức biểu đạt chính trong đoạn văn trên là gì?
 A. Miêu tả. B. Biểu cảm. C. Thuyết minh. D. Tự sự.
- Câu 83:** [LUYỆN THI ĐGNL 2022 – TEAM EMPIRE] Từ “xúm xít” trong đoạn văn trên thuộc từ loại:
 A. Danh từ. B. Tính từ. C. Động từ. D. Trợ từ.
- Câu 84:** [LUYỆN THI ĐGNL 2022 – TEAM EMPIRE] Biện pháp tu từ được sử dụng chủ yếu trong đoạn văn trên là:
 A. Nhân hóa. B. So sánh. C. Liệt kê. D. Nói quá.



Câu 85: [LUYỆN THI ĐGNL 2022 – TEAM EMPIRE] Ý nào sau đây KHÔNG được nói đến trong đoạn trích:

- A. Sự xa hoa, lộng lẫy của phủ chúa Trịnh.
- B. Hành trình Lê Hữu Trác đến thăm phủ chúa Trịnh.
- C. Thái độ bất mãn trước sự tha hóa, mục rỗng của chế độ phong kiến.
- D. Sự ghi lại những gì đã thấy khi vào thăm phủ chúa của Lê Hữu Trác.

Đọc đoạn trích sau đây và trả lời các câu hỏi từ 86 đến 90:

Trong anh và em hôm nay
 Đều có một phần Đất Nước
 Khi hai đứa cầm tay
 Đất Nước trong chúng ta hài hòa nồng thắm
 Khi chúng ta cầm tay mọi người
 Đất Nước vẹn tròn, to lớn
 Mai này con ta lớn lên
 Con sẽ mang Đất Nước đi xa
 Đến những tháng ngày mơ mộng.

(Nguyễn Khoa Điềm, Đất Nước (Trích trường ca Mặt đường khát vọng), Ngữ văn 12, tập một, NXB Giáo dục Việt Nam, 2014).

Câu 86: [LUYỆN THI ĐGNL 2022 – TEAM EMPIRE] Phong cách ngôn ngữ trong đoạn thơ trên là gì?

- A. Chính luận.
- B. Biểu cảm.
- C. Nghệ thuật.
- D. Chính luận.

Câu 87: [LUYỆN THI ĐGNL 2022 – TEAM EMPIRE] Tác giả viết hoa từ Đất Nước với dụng ý gì?

- A. Bởi vì là tên riêng.
- B. Thể hiện thái độ trang trọng.
- C. Thể hiện thái độ tự hào.
- D. Thể hiện tái độ yêu nước.

Câu 88: [LUYỆN THI ĐGNL 2022 – TEAM EMPIRE] Biện pháp tu từ được sử dụng chủ yếu trong đoạn thơ trên là gì?

- A. So sánh.
- B. Nhân hóa.
- C. Điệp cấu trúc.
- D. Liệt kê.

Câu 89: [LUYỆN THI ĐGNL 2022 – TEAM EMPIRE] Hình ảnh “cầm tay” có trong đoạn thơ trên mang ý nghĩa:

- A. Sự quyến luyến khi sắp phải chia tay nhau.
- B. Sự kết nối giữa cá nhân với cá nhân.
- C. Sự kết nối giữa những người trong một đất nước.
- D. Tình cảm thân thiết của nhân dân khi cùng sinh sống trên đất nước.

Câu 90: [LUYỆN THI ĐGNL 2022 – TEAM EMPIRE] Ước mơ của nhân dân được nói đến trong đoạn trích này là gì?

- A. Thế hệ mai sau sẽ đưa đất nước vươn xa, phát triển hơn nữa.
- B. Đất nước luôn được ấm no hạnh phúc.
- C. Đất nước không còn chiến tranh, ai ai cũng có cơm ăn áo mặc.
- D. Nhân dân Việt Nam luôn bảo vệ đất nước dù có hi sinh tính mạng của mình.

Đọc đoạn trích sau đây và trả lời các câu hỏi từ 91 đến 95:

Sáng hôm sau, mặt trời lên bằng con sào, Tràng mới trở dậy. Trong người êm ái lửng lơ như người vừa ở trong giấc mơ đi ra. Việc hắn có vợ đến hôm nay hắn vẫn còn ngỡ ngàng như không phải.

Hắn chắp hai tay sau lưng lững thững bước ra sân. Ánh nắng buổi sáng mùa hè sáng loá xói vào hai con mắt còn cay sè của hắn. Hắn chớp chớp liên hồi mấy cái, và bỗng vừa chợt nhận ra, xung quanh mình có cái gì vừa thay đổi mới mẻ, khác lạ. Nhà cửa, sân vườn hôm nay đều được quét tước, thu dọn sạch sẽ gọn gàng. Mấy chiếc quần áo rách như tổ đĩa vẫn vắt khươn mươì niên ở một góc nhà đã thấy đem ra sân hong. Hai cái ang nước vẫn để khô cong ở dưới góc ỏi đã kín nước đầy ăm ắp. Đống rác mùn tung bành ngày lồi đi đã hót sạch.

(Kim Lân, Vợ nhặt, Ngữ văn 12, tập hai, NXB Giáo dục Việt Nam, 2014).

- Câu 91:** [LUYỆN THI ĐGNL 2022 – TEAM EMPIRE] Đoạn trích này đang miêu tả hình ảnh
- A. Cuộc gặp gỡ giữa Tràng và Thị.
 - B. Tràng trên đường về nhà.
 - C. Tràng buổi sáng hôm sau ngày cưới.
 - D. Tràng trong bữa cơm mừng dâu mới.
- Câu 92:** [LUYỆN THI ĐGNL 2022 – TEAM EMPIRE] Vì sao Tràng ngỡ ngàng như không phải khi đã có vợ?
- A. Hạnh phúc đến với Tràng quá bất ngờ.
 - B. Lấy vợ quá nhanh khiến Tràng ngỡ ngàng.
 - C. Tràng mới ngủ dậy nên ngạc nhiên.
 - D. Tràng đang trong giấc mơ chợt tỉnh giấc.
- Câu 93:** [LUYỆN THI ĐGNL 2022 – TEAM EMPIRE] Từ nào đồng nghĩa với từ “lững thững” có trong đoạn trích?
- A. Chậm chạp.
 - B. Khoan thai.
 - C. Thong thả.
 - D. Ung dung.
- Câu 94:** [LUYỆN THI ĐGNL 2022 – TEAM EMPIRE] Tìm đáp án đúng nhất về nghệ thuật kể chuyện của Kim Lân sử dụng trong đoạn trích này?
- A. Ngôn ngữ trau chuốt, giàu ý nghĩa tượng trưng, khắc họa rõ nét được tình huống truyện.
 - B. Ngôn ngữ giản dị, tác giả khắc họa tâm lí nhân vật tinh tế, phù hợp tình huống truyện.
 - C. Nhân vật trung tâm được miêu tả tâm lí sáng tạo, giàu hình ảnh.
 - D. Ngôn ngữ linh hoạt, sống động, tạo tình huống truyện đầy tính bất ngờ, éo le, trớ trêu.
- Câu 95:** [LUYỆN THI ĐGNL 2022 – TEAM EMPIRE] Hình ảnh “quần áo rách như tổ đĩa” đã xuất hiện bao nhiêu lần trong tác phẩm Vợ Nhặt?
- A. 1.
 - B. 2.
 - C. 3.
 - D. 4.

Đọc đoạn trích sau đây và trả lời các câu hỏi từ 96 đến 100:

Về cơ bản, tính cách của chúng ta là một bộ phận của thói quen. Ngạn ngữ có câu: “Gieo suy nghĩ, gặt hành động, gieo hành động, gặt thói quen, gieo thói quen, gặt tính cách gieo tính cách, gặt số phận”. Có thể nói, thói quen là khuôn mẫu nhất quán, đôi khi Vô thức, thể hiện tính cách của chúng ta một cách thường xuyên, hàng ngày và quyết định tính hiệu quả hay không hiệu quả trong mọi hoạt động, tạo nên sức mạnh bên trong của chúng ta. Horace Mann, một nhà sư phạm vĩ đại từng nói: “Thói quen cũng giống như dây thừng. Hàng ngày chúng ta bện từng sợi nhỏ và bện càng nhiều thì sợi dây thừng càng khó đứt”. Bản thân tôi không đồng ý với phần cuối của câu nói này. Tôi cho rằng nó có thể bị đứt,

cũng như thói quen là thứ có thể học và cũng có thể từ bỏ, nhưng việc đó đòi hỏi phải có một quá trình và một quyết tâm cao.

(Stephen R.Covey, Trích *Bảy thói quen để thành đạt*, NXB Trẻ, 2014).

- Câu 96:** [LUYỆN THI ĐGNL 2022 – TEAM EMPIRE] Phương thức biểu đạt chính của đoạn văn trên là:
 A. Tự sự. B. Miêu tả. C. Nghị luận. D. Thuyết minh.
- Câu 97:** [LUYỆN THI ĐGNL 2022 – TEAM EMPIRE] Câu thành ngữ có “*Gieo suy nghĩ, gặt hành động, gieo hành động, gặt thói quen, gieo thói quen, gặt tính cách gieo tính cách, gặt số phận*” sử dụng phép liên kết gì?
 A. Phép lặp. B. Phép nối. C. Phép liên tưởng. D. Phép thế.
- Câu 98:** [LUYỆN THI ĐGNL 2022 – TEAM EMPIRE] Chủ đề chính của đoạn văn trên là?
 A. Hãy hành động khi có thể.
 B. Thói quen của con người là điều khó thay đổi.
 C. Sự tồn tại của thói quen đối với mỗi con người.
 D. Thói quen có thể học và có thể từ bỏ nếu con người có quyết tâm.
- Câu 99:** [LUYỆN THI ĐGNL 2022 – TEAM EMPIRE] Theo tác giả, tính cách của con người là gì?
 A. Cái được hình thành và có sẵn trong mỗi cá nhân.
 B. Là phẩm chất, năng lực, ai cũng có.
 C. Là một bộ phận của thói quen.
 D. Là những hành động, hoạt động con người có.
- Câu 100:** [LUYỆN THI ĐGNL 2022 – TEAM EMPIRE] Phong cách ngôn ngữ được sử dụng trong đoạn văn trên là:
 A. Sinh hoạt. B. Chính luận. C. Nghệ thuật. D. Khoa học.
- Câu 101:** [LUYỆN THI ĐGNL 2022 – TEAM EMPIRE] Nguyên nhân sâu xa dẫn đến sự bùng nổ phong trào Cần vương ở Việt Nam là
 A. Nhân dân muốn giúp vua khôi phục vương quyền.
 B. Mâu thuẫn sâu sắc giữa dân tộc Việt Nam với thực dân Pháp.
 C. Mâu thuẫn sâu sắc giữa hai phe đối lập trong triều đình.
 D. Cuộc phản công của phe chủ chiến ở kinh thành Huế bị thất bại.
- Câu 102:** [LUYỆN THI ĐGNL 2022 – TEAM EMPIRE] Sự khác biệt cơ bản của cao trào 1905 - 1908 ở Ấn Độ so với các phong trào đấu tranh giai đoạn trước là
 A. tập hợp được đông đảo quần chúng nhân dân tham gia.
 B. do bộ phận tư sản lãnh đạo, mang đậm ý thức dân tộc, vì độc lập dân chủ.
 C. do bộ phận tư sản lãnh đạo, mang đậm tính giai cấp, vì quyền lợi chính trị, kinh tế.
 D. có sự lãnh đạo của Đảng Quốc đại, sự tham gia của công nhân, nông dân.
- Câu 103:** [LUYỆN THI ĐGNL 2022 – TEAM EMPIRE] Điểm khác biệt căn bản của phong trào cách mạng 1930 - 1931 so với phong trào dân tộc dân chủ trước năm 1930?
 A. Hình thức đấu tranh quyết liệt và triệt để hơn.
 B. Quy mô phong trào rộng lớn trên cả nước.
 C. Lôi cuốn đông đảo quần chúng nhân dân tham gia.
 D. Phong trào cách mạng đầu tiên do Đảng Cộng sản lãnh đạo.

- Câu 104:** [LUYỆN THI ĐGNL 2022 – TEAM EMPIRE] Vì sao Đại hội đại biểu lần II của Đảng quyết định tách Đảng Cộng sản Đông Dương để thành lập ở mỗi nước Việt Nam, Lào, Campuchia một Đảng Mác - Lênin riêng?
- A. Cách mạng ba nước đã giành được những thắng lợi quyết định buộc Pháp kết thúc chiến tranh.
 - B. Việt Nam đã hoàn thành nhiệm vụ giải phóng dân tộc, tiếp tục tiến lên chủ nghĩa xã hội.
 - C. Để có cương lĩnh phù hợp với đặc điểm phát triển của từng dân tộc.
 - D. Đối tượng và nhiệm vụ cách mạng của ba nước không giống nhau.
- Câu 105:** [LUYỆN THI ĐGNL 2022 – TEAM EMPIRE] Sự kiện nào đánh dấu phong trào công nhân Việt Nam bước đầu chuyển từ đấu tranh tự phát sang đấu tranh tự giác?
- A. Công nhân Sài Gòn thành lập tổ chức Công hội.
 - B. Đảng Cộng sản Việt Nam được thành lập (1930).
 - C. Cuộc bãi công của thợ máy xưởng Ba Son (1925).
 - D. Cuộc đấu tranh của công nhân Bắc Kỳ (1923).
- Câu 106:** [LUYỆN THI ĐGNL 2022 – TEAM EMPIRE] Trong những năm 1945-1946, nước Việt Nam Dân chủ Cộng hòa có thuận lợi nào?
- A. Được các nước Đồng minh thiết lập quan hệ ngoại giao.
 - B. Nhân dân quyết tâm bảo vệ chế độ dân chủ cộng hòa.
 - C. Được Liên Xô công nhận và đặt quan hệ ngoại giao.
 - D. Có sự ủng hộ và giúp đỡ của các nước xã hội chủ nghĩa.
- Câu 107:** [LUYỆN THI ĐGNL 2022 – TEAM EMPIRE] Nội dung nào không được nêu trong Hội nghị Ban chấp hành Trung ương Đảng Cộng sản Đông Dương tháng 7/1936?
- A. Đòi tự do, dân chủ, cơm áo, hòa bình.
 - B. Chống phát xít, chống chiến tranh.
 - C. Chống chế độ phản động thuộc địa.
 - D. Độc lập dân tộc và ruộng đất cho dân cày.
- Câu 108:** [LUYỆN THI ĐGNL 2022 – TEAM EMPIRE] Tính chất của cuộc Cách mạng tháng Tám năm 1945 ở Việt Nam là
- A. cách mạng dân chủ tư sản.
 - B. cách mạng dân chủ tư sản kiểu mới.
 - C. cách mạng dân tộc dân chủ nhân dân.
 - D. cách mạng xã hội chủ nghĩa.

Dựa vào thông tin dưới đây để trả lời các câu từ 109 đến 110:

Thực hiện Nghị quyết Hội nghị Trung ương lần thứ 21 của Đảng, từ cuối năm 1973, quân dân ta ở miền Nam không những kiên quyết đánh trả địch, bảo vệ vùng giải phóng, mà còn chủ động mở những cuộc tiến công địch tại những căn cứ xuất phát các cuộc hành quân của chúng, mở rộng vùng giải phóng.

Cuối năm 1974 - đầu năm 1975, ta mở đợt hoạt động quân sự ở vùng đồng bằng sông Cửu Long và Đông Nam Bộ. Quân ta đã giành thắng lợi vang dội trong chiến dịch đánh Đường 14 - Phước Long (từ ngày 12/12/1974 đến ngày 6/1/1975), loại khỏi vòng chiến đấu 3 000 địch, giải phóng Đường 14, thị xã và toàn tỉnh Phước Long với 50.000 dân.

Sau chiến thắng này của ta, chính quyền Sài Gòn phản ứng mạnh và đưa quân đến hòng chiếm lại, nhưng đã thất bại. Mĩ chỉ phản ứng yếu ớt, chủ yếu dùng áp lực đe dọa từ xa.

Thực tế thắng lợi của ta ở Phước Long, phản ứng của Mĩ và chính quyền Sài Gòn sau đó cho thấy rõ sự lớn mạnh và khả năng thắng lớn của quân ta, sự suy yếu và bất lực của quân đội Sài Gòn, về khả năng can thiệp trở lại bằng quân sự rất hạn chế của Mĩ.

Phối hợp với đấu tranh quân sự, nhân dân ta ở miền Nam đẩy mạnh đấu tranh chính trị, ngoại giao nhằm tố cáo hành động của Mĩ và chính quyền Sài Gòn vi phạm Hiệp định, phá hoại hoà bình, hoà hợp dân tộc; nêu cao tính chất chính nghĩa cuộc chiến đấu của nhân dân ta, đòi lật đổ chính quyền Nguyễn Văn Thiệu, thực hiện các quyền tự do dân chủ.

(Nguồn: SGK Lịch sử 12, trang 191).

- Câu 109:** [LUYỆN THI ĐGNL 2022 – TEAM EMPIRE] Thực hiện Nghị quyết Hội nghị Trung ương lần thứ 21 của Đảng, từ cuối năm 1973, quân dân ta ở miền Nam
- A. chủ động đánh địch và mở hàng loạt các cuộc tiến công địch ở đồng bằng sông Cửu Long.
 - B. kiên quyết đánh trả địch, bảo vệ vùng giải phóng và đồng loạt mở các cuộc tiến công địch.
 - C. kiên quyết đánh trả địch, bảo vệ vùng giải phóng và chủ động mở những cuộc tiến công địch.
 - D. chủ động đánh địch và mở hàng loạt các cuộc tiến công địch ở Đông Nam Bộ.
- Câu 110:** [LUYỆN THI ĐGNL 2022 – TEAM EMPIRE] Ý nghĩa quan trọng nhất của chiến thắng Phước Long đối với cuộc kháng chiến chống Mĩ là:
- A. Chứng tỏ sự lớn mạnh và khả năng thắng lớn của quân ta, giúp Bộ chính trị hoàn chỉnh kế hoạch giải phóng miền Nam.
 - B. Giáng một đòn mạnh và chính quyền và quân đội Sài Gòn.
 - C. Làm lung lay ý chí chiến đấu của quân đội Sài Gòn.
- Câu 111:** [LUYỆN THI ĐGNL 2022 – TEAM EMPIRE] Một trong những tác động tiêu cực nhất của chính sách dân số một con đến dân số Trung Quốc là gì?
- A. Làm gia tăng bất bình đẳng trong xã hội.
 - B. Mất cân bằng giới tính nghiêm trọng.
 - C. Phân bố dân cư ngày càng chênh lệch.
 - D. Tỷ lệ dân nông thôn giảm mạnh.
- Câu 112:** [LUYỆN THI ĐGNL 2022 – TEAM EMPIRE] Mục tiêu tổng quát của ASEAN là
- A. Thúc đẩy sự phát triển kinh tế, văn hóa, giáo dục và tiến bộ xã hội của các nước thành viên.
 - B. Đoàn kết và hợp tác vì một ASEAN hòa bình, ổn định, cùng phát triển.
 - C. Xây dựng Đông Nam Á thành một khu vực hòa bình, ổn định, có văn hóa, xã hội phát triển.
 - D. Giải quyết những khác biệt trong nội bộ liên quan đến mối quan hệ giữa ASEAN và các nước.
- Câu 113:** [LUYỆN THI ĐGNL 2022 – TEAM EMPIRE] Đất feralit ở nước ta có màu đỏ vàng chủ yếu do
- A. quá trình phong hóa mạnh.
 - B. sự tích tụ mùn mạnh mẽ.
- [LUYỆN THI ĐGNL 2022 – TEAM EMPIRE] C. chất bado dễ tan bị rửa trôi.

D. tích tụ ôxit sắt, ôxit nhôm.

Câu 114: Thiên tai không xảy ra ở vùng đồi núi nước ta là?

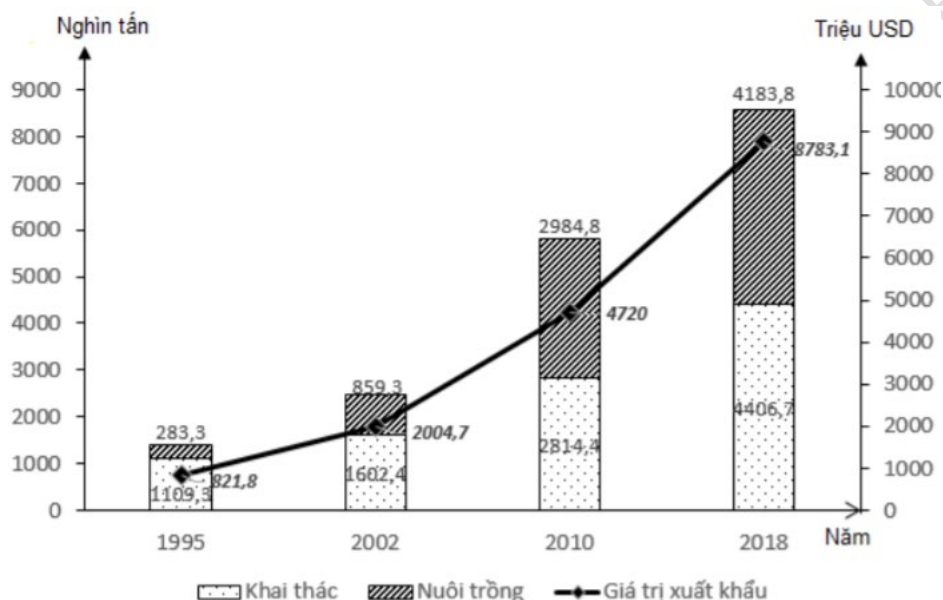
- A.** Lũ ống, lũ quét.
- B.** Triều cường, xâm nhập mặn.
- C.** Động đất, trượt lở đất.

[LUYỆN THI ĐGNL 2022 – TEAM EMPIRE] D. Sương muối, rét hại.

Câu 115: **[LUYỆN THI ĐGNL 2022 – TEAM EMPIRE]** Căn cứ vào Atlas Việt Nam trang 15, đô thị có quy mô dân số (năm 2007) từ 100000 đến 200000 người ở Đông Nam Bộ là:

- A.** TP. Hồ Chí Minh.
- B.** TP. Vũng Tàu.
- C.** TP. Biên Hòa.
- D.** TP. Thủ Dầu Một.

Câu 116: **[LUYỆN THI ĐGNL 2022 – TEAM EMPIRE]** Cho biểu đồ: SẢN LƯỢNG THỦY SẢN VÀ GIÁ TRỊ THỦY SẢN XUẤT KHẨU



Từ biểu đồ trên, hãy cho biết đáp án nào sau đây là nhận xét không đúng?

- A.** Sản lượng thủy sản khai thác tăng 3772,7 nghìn tấn.
- B.** Sản lượng thủy sản nuôi trồng tăng nhanh hơn khai thác.
- C.** Sản lượng thủy sản nuôi trồng tăng nhiều hơn khai thác.
- D.** Giá trị xuất khẩu tăng nhanh hơn mức tăng sản lượng thủy sản.

Câu 117: **[LUYỆN THI ĐGNL 2022 – TEAM EMPIRE]** Phát biểu nào sau đây đúng về sản xuất lúa ở vùng Đồng bằng sông Hồng?

- A.** Sản phẩm chủ yếu để xuất khẩu.
- B.** Sản lượng lớn nhất cả nước.
- C.** Diện tích lớn nhất cả nước.
- D.** Trình độ thâm canh cao.

Câu 118: **[LUYỆN THI ĐGNL 2022 – TEAM EMPIRE]** Kim ngạch xuất khẩu nước ta tăng nhanh trong những năm gần đây chủ yếu do tác động của việc

- A.** đẩy mạnh công nghiệp hóa và đô thị hóa.
- B.** đẩy mạnh khai thác khoáng sản các loại.
- C.** mở rộng và đa dạng hóa nhiều thị trường.
- D.** tham gia nhiều thành phần kinh tế.

Câu 119: [LUYỆN THI ĐGNL 2022 – TEAM EMPIRE] Đông Nam Bộ không phải là vùng dẫn đầu cả nước về?

- A. Giá trị sản xuất công nghiệp.
- B. Quy mô dân số.
- C. Tổng sản phẩm trong nước (GDP).
- D. Giá trị hàng xuất khẩu.

Câu 120: [LUYỆN THI ĐGNL 2022 – TEAM EMPIRE] Phương hướng chủ yếu để giải quyết vấn đề lũ ở đồng bằng sông Cửu Long là

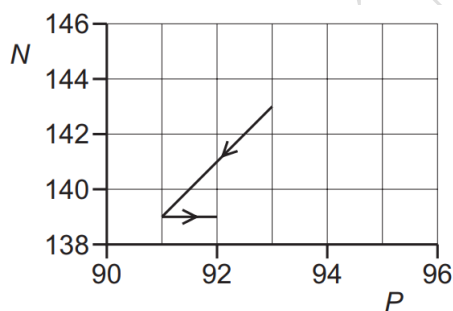
- A. Tránh lũ.
- B. Sống chung với lũ.
- C. Xây hệ thống đê bao.
- D. Trồng rừng chống lũ

Câu 121: [LUYỆN THI ĐGNL 2022 – TEAM EMPIRE] Khi nói về sóng, mệnh đề nào sau đây đúng?

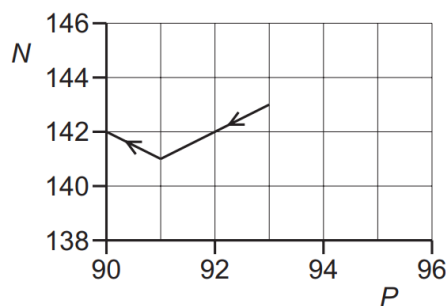
- A. Sóng dọc và sóng ngang đều có thể truyền trong chân không.
- B. Sóng dọc và sóng ngang đều lan truyền vật chất.
- C. Trên lò xo chỉ có thể xuất hiện sóng dọc.
- D. Các phần tử của sóng ngang dao động vuông góc với phương lan truyền năng lượng.

Câu 122: [LUYỆN THI ĐGNL 2022 – TEAM EMPIRE] Cho hạt nhân ${}_{93}^{236}\text{Np}$ phân rã thành hạt nhân con và tạo thành một hạt α . Hạt nhân con này lại bị phân rã và tạo thành hạt nhân khác và hạt β^- .

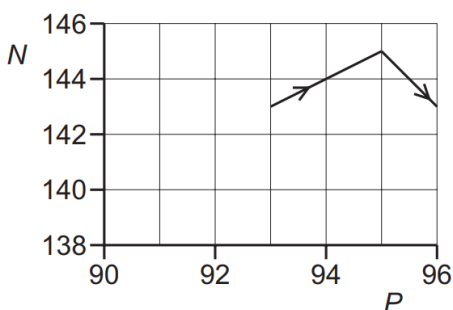
Đồ thị này dưới đây mô tả chính xác sự thay đổi của số proton P và số neutron N trong các hạt nhân tạo thành nói trên theo thứ tự?



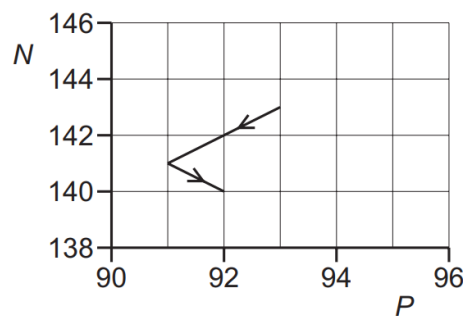
A.



B.



C.



D.

Câu 123: [LUYỆN THI ĐGNL 2022 – TEAM EMPIRE] Hiện tượng gì khiến cho mực chất lỏng trong một nhiệt kế tăng lên khi nhúng nhiệt kế trong một chậu nước nóng?

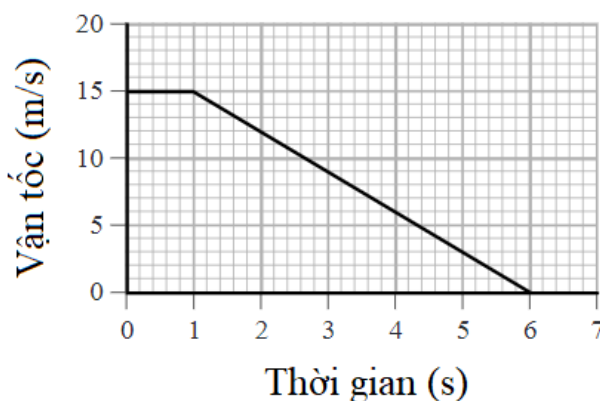
- A. Khối chất lỏng co lại.
- B. Khối chất lỏng bay hơi.
- C. Khối chất lỏng nở ra.
- D. Khối chất lỏng đông đặc.

Câu 124: [LUYỆN THI ĐGNL 2022 – TEAM EMPIRE] Cho mạch điện gồm một điện trở thuần R và tụ điện có điện dung C . Đặt vào hai đầu đoạn mạch một hiệu điện thế xoay chiều có

giá trị hiệu dụng U và tần số góc ω . Tất cả các giá trị nêu trên đều có thể thay đổi được. Thực hiện duy nhất một thay đổi nào sau đây sẽ khiến cho hệ số công suất của mạch tăng lên?

- A. Tăng hiệu điện thế hiệu dụng U . B. Giảm tần số góc ω .
C. Giảm điện dung C . D. Tăng trị số điện trở R .

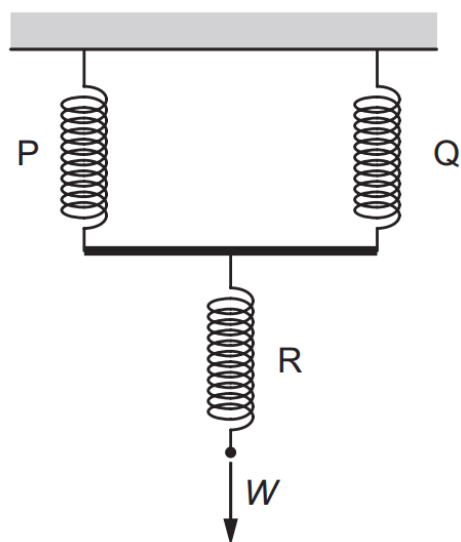
Câu 125: [LUYỆN THI ĐGNL 2022 – TEAM EMPIRE] Một xe hơi đang chuyển động với vận tốc không đổi 15 m/s thì tài xế thắng lại, khi đó xe giảm tốc với độ lớn gia tốc không đổi đến khi xe dừng lại. Đồ thị sau đây mô tả vận tốc của xe trong 6s cuối cùng xe chuyển động trước khi dừng hẳn.



Tính xấp xỉ quãng đường xe đi được trong giai đoạn xe thắng lại.

- A. 38m. B. 45m. C. 53m. D. 75m.

Câu 126: [LUYỆN THI ĐGNL 2022 – TEAM EMPIRE] Cho ba lò xo được xếp với nhau và đặt trong mặt phẳng thẳng đứng như hình vẽ.



Hai lò xo P và Q giống nhau và đều có độ cứng là k , lò xo R có độ cứng là $3k$.

Tính độ giãn của hệ lò xo so với vị trí cân bằng ban đầu khi tác dụng một lực kéo vào đầu lò xo R có độ lớn là W .

- A. $\frac{5W}{6k}$. B. $\frac{4W}{3k}$. C. $\frac{7}{2}kW$. D. $4kW$.

Câu 127: [LUYỆN THI ĐGNL 2022 – TEAM EMPIRE] Vận tốc thoát v đối với hành tinh khối lượng M , bán kính R phân bố đều là giá trị nhỏ nhất của V để biểu thức năng lượng



$$E = \frac{1}{2}mV^2 - \frac{GMm}{R}$$

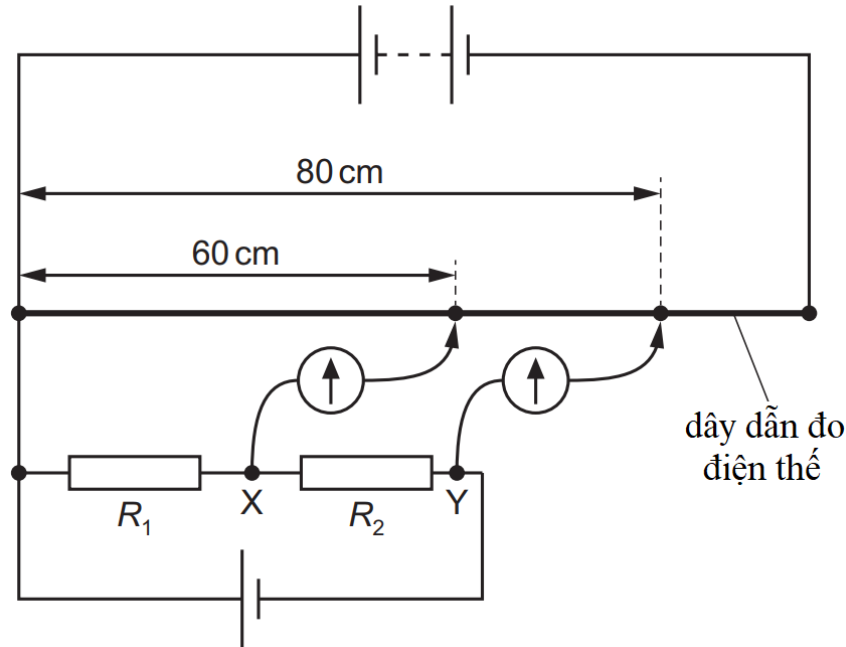
có giá trị không âm, trong đó G là hằng số hấp dẫn và m là khối lượng

tên lửa thực hiện quá trình thoát khỏi lực hấp dẫn của hành tinh đang xét.

Gọi v là vận tốc thoát đối với Trái Đất. Tính vận tốc thoát theo v đối với một hành tinh có bán kính gấp bốn lần bán kính Trái Đất và có khối lượng riêng như trên Trái Đất.

- A. v . B. $2v$. C. $3v$. D. $4v$.

Câu 128: [LUYỆN THI ĐGNL 2022 – TEAM EMPIRE] Hiệu điện thế giữa hai đầu điện trở R_1 và R_2 được so sánh thông qua một dây dẫn đo điện thế (là dây dẫn đồng chất) trong mạch điện cho bởi hình dưới đây. Các nguồn điện là nguồn một chiều có điện trở trong không đáng kể.



Một đầu của một điện kế được nối với điểm X . Điện kế chỉ số không khi đầu còn lại của điện kế được nối với một điểm cách một đầu dây dẫn đo điện thế một khoảng 60 cm . Một đầu của điện kế thứ hai được nối với điểm Y . Điện kế chỉ số không khi đầu còn lại của điện kế được nối với một điểm cách đầu dây dẫn đo điện thế như trên một khoảng 80 cm .

Tính tỷ số điện trở $\frac{R_2}{R_1}$.

- A. $\frac{1}{3}$. B. $\frac{3}{4}$. C. 3 . D. $\frac{4}{3}$.

Câu 129: [LUYỆN THI ĐGNL 2022 – TEAM EMPIRE] Một sóng điện từ có tần số 75 kHz đang lan truyền trong chân không. Lấy $c = 3 \cdot 10^8\text{ m/s}$. Sóng này có bước sóng là

A. 2000 m . B. $0,5\text{ m}$. C. 4000 m . D. $0,25\text{ m}$.

Câu 130: [LUYỆN THI ĐGNL 2022 – TEAM EMPIRE] Một dao động riêng chịu tác dụng của một ngoại lực tuần hoàn để trở thành một dao động cưỡng bức. Kết luận nào sau đây **sai**?

A. Lực cản môi trường càng lớn thì biên độ dao động cưỡng bức càng bé.
 B. Biên độ ngoại lực càng lớn thì biên độ dao động cưỡng bức càng lớn.
 C. Độ chênh lệch tần số dao động riêng với tần số ngoại lực càng lớn thì biên độ dao động càng bé.

D. Khi tần số của ngoại lực bằng với tần số dao động riêng thì biên độ dao động cưỡng bức là bé nhất.

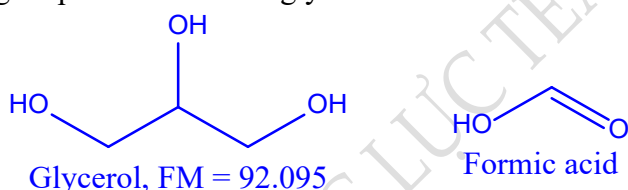
Câu 131: [LUYỆN THI ĐGNL 2022 – TEAM EMPIRE] X là trieste của glixerol với các acid hữu cơ, thuộc dãy đồng đẳng của acid acrylic. Hidro hóa hoàn toàn m gam X cần 6,72 lít H₂ (đktc), thu được 30,2 gam este no. Đun nóng m gam X với dung dịch chứa 0,35 mol KOH, cô cạn dung dịch sau phản ứng, thu được a gam chất rắn. Giá trị của a là

- A. 34,4. B. 37,2. C. 43,6. D. 40,0.

Câu 132: [LUYỆN THI ĐGNL 2022 – TEAM EMPIRE] Một mẫu 50.00 mL chứa La³⁺ đã được xử lí bằng natrium oxalate để tạo kết tủa La₂(C₂O₄)₃. Kết tủa được rửa, hòa tan trong acid và chuẩn độ bằng 18.04 mL dung dịch 0.006 363 M KMnO₄. Tính nồng độ mol của La³⁺ chưa biết.

- A. 3.826 M. B. 4,672 M. C. 3.826 mM. D. 5.146 mM.

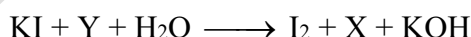
Câu 133: [LUYỆN THI ĐGNL 2022 – TEAM EMPIRE] Một dung dịch nước glycerol có khối lượng 100.0 mg đã được xử lí với 50.0 mL dung dịch 0.083 7 M Ce⁴⁺ trong dung dịch 4 M HClO₄ ở 60 °C trong 15 phút để oxid hóa glycerol thành acid formic:



Lượng dư Ce⁴⁺ cần 12.11 mL dung dịch 0.044 8 M Fe²⁺ để đạt được điểm cuối ferroin. Xác định phần trăm khối lượng của glycerol trong mẫu?

- A. 31.9%. B. 41,9%. C. 51.9%. D. 61.9%.

Câu 134: [LUYỆN THI ĐGNL 2022 – TEAM EMPIRE] Hai chất khí X và Y có khả năng chuyển hóa lẫn nhau. Cả hai đều được tìm thấy trong tự nhiên, cả hai đều hỗ trợ quá trình đốt cháy. Khí Y khác với khí X làm cho miếng bạc bị sẫm màu do sự tạo sản phẩm Z. Khí X được tạo thành từ khí Y khi cho qua dung dịch kalium iodide (kali iodua, KI):

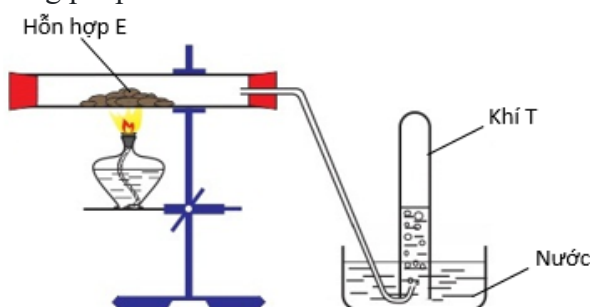


Biết sản phẩm là chất Z, chứa 87,1% bạc theo khối lượng.

Nhận xét sai là:

- A. X là oxi. B. Y là ozon. C. Z là AgO. D. Z là Ag₂O

Câu 135: [LUYỆN THI ĐGNL 2022 – TEAM EMPIRE] Cho hình vẽ mô tả thí nghiệm điều chế và thu khí T bằng phương pháp dời nước:



Hỗn hợp nào sau đây **không** phù hợp với E?

- A. KMnO₄ và KClO₃.
 B. KClO₃ và MnO₂.
 C. NH₄Cl và Ca(OH)₂.

D. Tinh trùng của bố không có gen ngoài nhân

Câu 143: [LUYỆN THI ĐGNL 2022 – TEAM EMPIRE] Ở sinh vật nhân thực, xét 3 nhóm các tế bào sinh tinh đang phân bào bình thường. Nhóm 1: có 5 tế bào mà mỗi tế bào có 6 nhiễm sắc thể đơn đang phân li về 2 cực của tế bào. Nhóm 2: có 3 tế bào mà mỗi tế bào có 6 nhiễm sắc thể kép đang phân li về 2 cực của tế bào. Nhóm 3: có 2 tế bào mà mỗi tế bào có 6 nhiễm sắc thể kép đang xếp thành 2 hàng trên mặt phẳng xích đạo. Cho các phát biểu sau đây:

- (1) 3 nhóm tế bào này đều có bộ nhiễm sắc thể lưỡng bội giống nhau.
 - (2) Nhóm 1 đang ở kì sau giảm phân II với $2n = 12$.
 - (3) Nhóm 2 đang ở kì sau giảm phân I với $2n = 12$.
 - (4) Số lượng tinh trùng khi kết thúc giảm phân của cả 3 nhóm tế bào là 30.
- Số phát biểu đúng là

- A. 4
- B. 3
- C. 2
- D. 1

Câu 144: [LUYỆN THI ĐGNL 2022 – TEAM EMPIRE] Một loài thực vật, khi cho giao phấn giữa cây quả dẹt với cây quả bầu dục (P), thu được F_1 gồm toàn cây quả dẹt. Cho cây F_1 lai với cây đồng hợp lặn về các cặp gen, thu được đời con có kiểu hình phân li theo tỉ lệ 1 cây quả dẹt : 2 cây quả tròn : 1 cây quả bầu dục. Cho cây F_1 tự thụ phấn thu được F_2 . Cho tất cả các cây quả dẹt F_2 giao phấn ngẫu nhiên với nhau thu được F_3 . Tỉ lệ kiểu hình quả tròn thu được ở đời F_3 là:

- A. 1/81
- B. 16/81
- C. 64/81
- D. 15/81

Câu 145: [LUYỆN THI ĐGNL 2022 – TEAM EMPIRE] Yếu tố quy định mức phản ứng của cơ thể là

- A. điều kiện môi trường
- B. thời kỳ sinh trưởng
- C. kiểu gen của cơ thể
- D. thời kì phát triển.

Câu 146: [LUYỆN THI ĐGNL 2022 – TEAM EMPIRE] Khi nói về quá trình hình thành loài mới, xét các phát biểu sau:

- (1) Sự hình thành loài mới bằng lai xa và đa bội hóa không liên quan đến chọn lọc tự nhiên.
- (2) Không có cách ly địa lý thì không thể hình thành loài mới.
- (3) Dòng gen giảm đáng kể trong hình thành loài khác khu.
- (4) Đột biến cung cấp nguồn nguyên liệu sơ cấp cho chọn lọc tự nhiên trong mọi con đường hình thành loài.
- (5) Biến động di truyền nếu có tham gia vào hình thành loài bằng con đường địa lý thì sự phân hóa vốn gen diễn ra nhanh hơn.

Số phát biểu **đúng** là:

- A. 4
- B. 5
- C. 2
- D. 3

Câu 147: [LUYỆN THI ĐGNL 2022 – TEAM EMPIRE] Gen M quy định vỏ trứng có vân và bướm đẻ nhiều, alen lặn m quy định vỏ trứng không vân và bướm đẻ ít. Những cá thể mang kiểu gen M- đẻ trung bình 100 trứng/lần, những cá thể có kiểu gen mm chỉ đẻ

60 trứng/lần. Biết các gen nằm trên nhiễm sắc thể thường, quần thể bướm đang cân bằng di truyền. Tiến hành kiểm tra số trứng sau lần đẻ đầu tiên của tất cả các cá thể cái, người ta thấy có 9360 trứng trong đó có 8400 trứng vẫn. Số lượng cá thể cái có kiểu gen Mm trong quần thể là?

- A. 64 con
- B. 48 con
- C. 36 con
- D. 84 con

Câu 148: [LUYỆN THI ĐGNL 2022 – TEAM EMPIRE] Khẳng định nào không đúng khi nói về nhân bản vô tính ở động vật?

- A. Nhân bản vô tính ở động vật không xảy ra trong tự nhiên.
- B. Trong nhân bản vô tính, con non được sinh ra mà không qua thụ tinh.
- C. Sinh đôi cùng trứng cũng được coi là một kiểu nhân bản vô tính tự nhiên.
- D. Kỹ thuật này có ý nghĩa quan trọng trong việc nhân bản vô tính động vật biến đổi gen.

Câu 149: [LUYỆN THI ĐGNL 2022 – TEAM EMPIRE] Cho các hiện tượng sau đây. Có bao nhiêu hiện tượng nêu trên là thường biến (sự mềm dẻo kiểu hình)?

- (1) Màu sắc hoa Cẩm tú cầu (*Hydrangea macrophylla*) thay đổi phụ thuộc vào độ pH của đất: Nếu $pH \leq 5$ thì hoa có màu xanh, nếu $pH = 7$ thì hoa có màu trắng sữa, còn nếu $pH > 7,5$ thì hoa có màu hồng, hoa cà hoặc đỏ.
- (2) Trong quần thể của loài bọ ngựa (*Mantis religiosa*) có các cá thể có màu lục, nâu hoặc vàng, nguy trạng tốt trong lá cây, cành cây hoặc cỏ khô.
- (3) Loài cáo Bắc cực (*Alopex lagopus*) sống ở xứ lạnh vào mùa đông có lông màu trắng, còn mùa hè thì có lông màu vàng hoặc xám.
- (4) Lá của cây vạn niên thanh (*Dieffenbachia maculata*) thường có rất nhiều đốm hoặc vệt màu trắng xuất hiện trên mặt lá xanh.

Có bao nhiêu hiện tượng nêu trên là thường biến (sự mềm dẻo kiểu hình)?

- A. 4
- B. 3
- C. 1
- D. 2

Câu 150: [LUYỆN THI ĐGNL 2022 – TEAM EMPIRE] Xét một bệnh di truyền đơn gen ở người do gen lặn gây nên. Một người phụ nữ bình thường có cậu (em trai của mẹ) mắc bệnh lây chồng bình thường nhưng có mẹ chồng và chị chồng mắc bệnh. Những người khác trong gia đình không ai bị bệnh này, nhưng bố đẻ của cô ta đến từ một quần thể khác đang ở trạng thái cân bằng di truyền có tần số alen gây bệnh là 1/10. Cặp vợ chồng trên sinh được con gái đầu lòng không mắc bệnh này. Biết rằng không xảy ra đột biến mới ở tất cả những người trong các gia đình. Dựa vào các thông tin trên hãy cho biết trong các dự đoán sau, có bao nhiêu dự đoán đúng?

- (1) Xác suất để người con gái của cặp vợ chồng trên mang alen gây bệnh là 16/29
- (2) Xác suất sinh con thứ hai của vợ chồng trên là trai không bị bệnh là 29/64
- (3) Người con gái của cặp vợ chồng trên lấy một người chồng không bị bệnh nhưng mang alen gây bệnh. Xác suất để cặp vợ chồng cô con gái này sinh được một người con trai không bị bệnh là 15/58
- (4) Xác suất để bố đẻ của người vợ mang alen gây bệnh là 2/11

- A. 4
- B. 1
- C. 3
- D. 2

	1.	2.	3.	4.	5.	6.	7.	8.	9.	10.
+0	B	D	D	B	B	D	C	A	C	C
+10	A	A	D	A	C	A	D	B	D	C
+20	B	B	B	A	B	D	A	A	D	C
+30	D	C	D	D	D	36. -2	37. 3	38. 5.	39. $2.(15!)^2$	40. $\frac{4}{25}$
+40	41. 3	42. 4	43. 44	44. 3	45. $\frac{3}{4}$	46. $\frac{1}{2}$	47. $A'(-1;0;4)$	48. $\frac{12}{7}$	49. $\frac{\sqrt{7}}{7}$	50. 1,01
+50	51.C	52.D	53.B	54.A	55.A	56.B	57.C	58.D	59.A	60.B
+60	61.C	62.B	63.A	64.C	65.A	66.B	67.D	68.B	69.C	70.C
+70	71.A	72.D	73.D	74.C	75.D	76.D	77.A	78.D	79.B	80.D
+80	81.C	82.C	83.B	84.C	85.C	86.C	87.B	88.C	89.B	90.A
+90	91.C	92.A	93.C	94.B	95.C	96.C	97.A	98.D	99.C	100.B
+100	B	B	D	C	C	B	D	C	C	A
+110	B	B	D	B	D	A	D	C	B	B
+120	D	D	C	D	A	A	D	A	C	D
+130	D	C	B	C	C	A	C	D	A	61.56
+140	A	C	C	B	C	D	B	A	D	C