

(Đề thi gồm có 05 trang)

Họ và tên: ..... Số báo danh: ..... Mã đề 011

**Câu 81.** Một loài thực vật có bộ NST  $2n = 6$ , các cặp NST tương đồng được kí hiệu là Aa, Bb và Dd. Trong các dạng đột biến lệch bội sau đây, dạng nào là thể một?

- A. AaBbDdd. B. AaBbd. C. AaaBbdd. D. AaBBbDd.

**Câu 82.** Sự sống trên Trái Đất được phát sinh và phát triển lần lượt qua các giai đoạn:

- A. Tiến hóa tiền sinh học → tiến hóa hóa học → tiến hóa sinh học.  
B. Tiến hóa hóa học → tiến hóa tiền sinh học → tiến hóa sinh học.  
C. Tiến hóa tiền sinh học → tiến hóa sinh học → tiến hóa hóa học.  
D. Tiến hóa hóa học → tiến hóa sinh học → tiến hóa tiền sinh học.

**Câu 83.** Vì rút gây bệnh Covid-19 có vật chất di truyền là ARN, loại nuclêôtit nào sau đây **không** cấu tạo nên vật chất di truyền của chúng vì rút này?

- A. Xitôzin. B. Timin. C. Guanin. D. Adênin.

**Câu 84.** Trong dạ dày 4 ngăn của bò, ngăn tiết ra pepsin và HCl để tiêu hóa prôtêin là

- A. dạ múi khế. B. dạ tổ ong. C. dạ cỏ. D. dạ lá sách.

**Câu 85.** Cá mập thụ tinh trong, phôi phát triển trong buồng trứng. Phôi nở trước ăn trứng chưa nở hoặc phôi nở sau nên mỗi lứa cá mập chỉ đẻ ít con. Đây là ví dụ về

- A. hiện tượng không chế sinh học. B. hiện tượng CLTN.  
C. quan hệ cạnh tranh cùng loài. D. quan hệ vật ăn thịt - con mồi.

**Câu 86.** Một cá thể đực có kiểu gen  $\frac{BD}{bd}$  giảm phân tạo ra giao tử  $\underline{BD} = 40\%$ . Theo lí thuyết, loại giao tử  $\underline{Bd}$  có tỉ lệ bao nhiêu?

- A. 10%. B. 40%. C. 60%. D. 20%.

**Câu 87.** Theo lí thuyết, phép lai nào sau đây cho đời con có 1 loại kiểu gen?

- A. AaBb × AaBb. B. AAbb × aaBB. C. Aabb × aaBb. D. AAbb × AaBB.

**Câu 88.** Ở cây phượng, sự hấp thụ  $H_2O$  và khoáng chủ yếu diễn ra ở cơ quan nào sau đây?

- A. Rễ. B. Thân. C. Hoa. D. Lá.

**Câu 89.** Nhân tố nào sau đây tác động trực tiếp lên sinh vật mà không phụ thuộc vào mật độ cá thể trong quần thể?

- A. Các yếu tố khí hậu. B. Các cá thể cùng loài.  
C. Các cá thể khác loài. D. Các vi sinh vật gây bệnh.

**Câu 90.** Quần thể nào sau đây có tần số alen a bằng 0,2?

- A.  $0,4AA + 0,4Aa + 0,2aa = 1$ . B.  $0,8Aa + 0,2aa = 1$   
C.  $0,8AA + 0,2Aa = 1$ . D.  $0,8AA + 0,2aa = 1$ .

**Câu 91.** Xét 1 gen có 2 alen A và a nằm trên nhiễm sắc thể X không có alen trên nhiễm sắc thể Y. Kiểu gen nào sau đây là của cơ thể thuần chủng?

- A.  $X^aX^a$ . B.  $X^AX^a$ . C.  $X^aY$ . D.  $X^AY$ .

**Câu 92.** Từ phôi cừu có kiểu gen AaBb, bằng phương pháp cấy truyền phôi có thể tạo ra cừu con có kiểu gen nào dưới đây?

- A. AaBb. B. AABB. C. AAbb. D. aabb.

**Câu 93.** Xét hai cặp gen Aa, Bb liên kết trên một cặp NST tương đồng. Theo lí thuyết, cách viết kiểu gen nào sau đây đúng?

- A. AaBb. B.  $AaX^BX^b$ . C.  $X^AYBb$ . D.  $\frac{AB}{ab}$ .

**Câu 94.** Kiểu hệ sinh thái nào sau đây có đặc điểm: năng lượng mặt trời là năng lượng đầu vào chủ yếu, được cung cấp thêm một phần vật chất và có số lượng loài hạn chế?

- A. Hệ sinh thái rừng mưa nhiệt đới. B. Hệ sinh thái thành phố.  
C. Hệ sinh thái nông nghiệp. D. Hệ sinh thái biển.

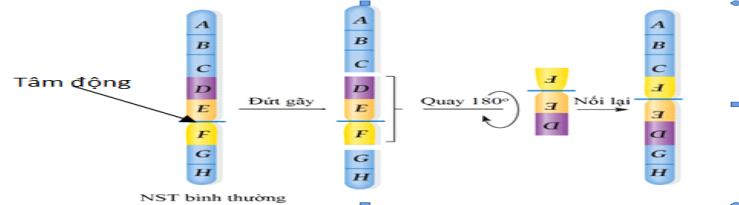
**Câu 95.** Để xác định mối quan hệ họ hàng giữa người và các loài thuộc bộ Linh trưởng (bộ Khỉ), người ta nghiên cứu mức độ giống nhau về ADN của các loài này so với ADN của người. Kết quả thu được (tính theo tỉ lệ % giống nhau so với ADN của người) như sau:

Các loài	Tinh tinh	Vượn Gibbon	Khỉ Vervet	Khỉ Capuchin	Khỉ Rhesus
% giống nhau so với ADN người	97,6	94,7	90,5	84,2	91,1

Căn cứ vào kết quả bảng trên, có thể xác định mối quan hệ họ hàng xa dần giữa người và các loài thuộc bộ Linh trưởng nói trên theo trật tự:

- A. Người – tinh tinh - vượn Gibbon- khỉ Vervet - khỉ Capuchin - khỉ Rhesus.
- B. Người – tinh tinh - khỉ Rhesus - vượn Gibbon- khỉ Capuchin - khỉ Vervet.
- C. Người – tinh tinh - vượn Gibbon - khỉ Rhesus - khỉ Vervet - khỉ Capuchin.
- D. Người – tinh tinh - khỉ Vervet - vượn Gibbon- khỉ Capuchin - khỉ Rhesus.

**Câu 96.** Hình vẽ bên mô tả cơ chế phát sinh dạng đột biến cấu trúc NST nào dưới đây?



- A. Đảo đoạn NST không chứa tâm động.
- B. Mất đoạn đầu mút NST.
- C. Đảo đoạn NST có chứa tâm động.
- D. Mất đoạn giữa NST.

**Câu 97.** Cây tỏi tiết chất gây ức chế hoạt động của vi sinh vật ở xung quanh là ví dụ về

- A. hội sinh.
- B. cạnh tranh.
- C. ức chế - cảm nhiễm.
- D. hợp tác.

**Câu 98.** Nếu chỉ xét riêng từng nhân tố thì nhân tố tiến hoá nào sau đây làm thay đổi tần số alen của quần thể với tốc độ chậm nhất?

- A. Đột biến gen.
- B. Di - nhập gen.
- C. Các yếu tố ngẫu nhiên.
- D. Chọn lọc tự nhiên.

**Câu 99.** Theo thuyết tiến hóa hiện đại, nhân tố tiến hóa nào sau đây có thể làm cho một alen dù có lợi cũng có thể bị loại bỏ hoàn toàn khỏi quần thể?

- A. Đột biến.
- B. Chọn lọc tự nhiên.
- C. Các yếu tố ngẫu nhiên.
- D. Giao phối không ngẫu nhiên.

**Câu 100.** Thành tựu nào dưới đây là ứng dụng của công nghệ gen?

- A. Tạo cây pomato từ khoai tây và cà chua.
- B. Tạo giống dâu tằm tam bội có năng suất cao.
- C. Cừu Đôly.
- D. Tạo giống cà chua có gen làm chín quả bị bất hoạt.

**Câu 101.** Khi nói về các đặc trưng cơ bản của quần thể sinh vật, phát biểu nào sau đây đúng?

- A. Kích thước của quần thể không phụ thuộc vào điều kiện môi trường.
- B. Sự phân bố cá thể có ảnh hưởng tới khả năng khai thác nguồn sống trong môi trường.
- C. Mật độ cá thể của mỗi quần thể luôn ổn định, không thay đổi theo mùa, theo năm.
- D. Khi kích thước quần thể đạt mức tối đa thì tốc độ tăng trưởng của quần thể là lớn nhất.

**Câu 102.** Khi nói về sự di truyền của gen lặn nằm trên vùng không tương đồng của NST giới tính X ở người, phát biểu nào sau đây **không** đúng?

- A. Gen của mẹ chỉ truyền cho con trai mà không truyền cho con gái.
- B. Tỷ lệ người mang kiểu hình lặn ở nam giới cao hơn ở nữ giới.
- C. Gen của bố chỉ truyền cho con gái, không truyền cho con trai.
- D. Ở nữ giới, trong tế bào sinh dưỡng gen tồn tại thành cặp alen.

**Câu 103.** Một loài thực vật, tính trạng màu sắc hoa do hai gen không alen phân li độc lập quy định. Trong kiểu gen, khi có đồng thời cả hai loại alen trội A và B thì cho hoa đỏ, khi chỉ có một loại alen trội A hoặc B thì cho hoa hồng, còn khi không có alen trội nào thì cho hoa trắng. Cho cây hoa hồng thuần chủng giao phấn với cây hoa đỏ (P) thu được F<sub>1</sub> gồm 50% cây hoa đỏ và 50% cây hoa hồng. Biết rằng không xảy ra đột biến, theo lí thuyết, phép lai nào sau đây phù hợp với tất cả các thông tin trên?

- A. aaBb × AaBB.
- B. Aabb × AABb.
- C. AAbb × AABb.
- D. AAbb × AaBB.

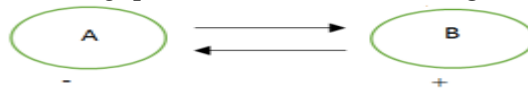
**Câu 104.** Khi nói về ảnh hưởng của môi trường lên sự biểu hiện của gen, phát biểu nào sau đây **sai**?

- A. Đem các cành của cùng một cây trồng trong những điều kiện môi trường khác nhau có thể cho năng suất khác nhau.
- B. Để xác định mức phản ứng của một kiểu gen cần phải tạo ra các cá thể sinh vật có cùng một kiểu gen và nuôi chúng trong môi trường khác nhau.

C. Cùng một kiểu gen nhưng luôn cho một dãy kiểu hình khác nhau tùy thuộc vào điều kiện môi trường.

D. Nuôi những con bò có cùng một kiểu gen trong các điều kiện khác nhau thì có thể sản lượng sữa rất khác nhau.

**Câu 105.** Quan hệ giữa hai loài A và B trong quần xã được biểu diễn bằng sơ đồ sau:



Nếu dấu (+) là loài được lợi, dấu (-) là loài bị hại thì sơ đồ trên biểu diễn mối quan hệ

A. cộng sinh, hợp tác và hội sinh.

B. ức chế cảm nhiễm và vật chủ - vật kí sinh.

C. cạnh tranh và vật ăn thịt - con mồi.

D. vật chủ - vật kí sinh và vật ăn thịt - con mồi.

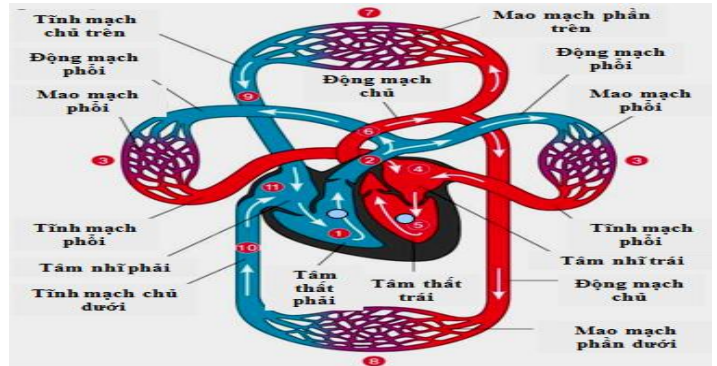
**Câu 106.** Quan sát hình bên về đường đi của máu trong hệ tuần hoàn kép ở thú và cho biết bao nhiêu phát biểu sau đây **sai**?

I. Máu trong tĩnh mạch phổi luôn là máu giàu CO<sub>2</sub>.

II. Máu trong động mạch chủ luôn là máu giàu O<sub>2</sub>.

III. Máu từ tâm nhĩ phải bơm vào tâm thất phải là máu giàu CO<sub>2</sub>.

IV. Máu giàu CO<sub>2</sub> từ tĩnh mạch chủ đổ vào tâm nhĩ phải.



A. 2.

B. 3.

C. 1.

D. 4.

**Câu 107.** Khi nói về nhân tố tiến hóa, phát biểu nào sau đây đúng?

A. Chọn lọc tự nhiên thực chất là quá trình phân hóa khả năng sống sót và khả năng sinh sản của các cá thể với các kiểu gen khác nhau trong quần thể.

B. Yếu tố ngẫu nhiên là nhân tố duy nhất làm thay đổi tần số alen của quần thể ngay cả khi không xảy ra đột biến và không có chọn lọc tự nhiên.

C. Chọn lọc tự nhiên tác động trực tiếp lên kiểu gen, qua đó làm thay đổi tần số alen của quần thể.

D. Giao phối không ngẫu nhiên không chỉ làm thay đổi tần số alen mà còn làm thay đổi thành phần kiểu gen của quần thể.

**Câu 108.** Khi nói về quá trình phiên mã, phát biểu nào sau đây đúng?

A. Trong quá trình phiên mã, ARN được tổng hợp theo chiều 5' → 3'.

B. Quá trình phiên mã diễn ra theo nguyên tắc bổ sung và nguyên tắc bán bảo tồn.

C. Trong quá trình phiên mã có sự tham gia của riboxom.

D. Enzim xúc tác cho quá trình phiên mã là ADN polymeraza.

**Câu 109.** Khi ôn tập về tính quy luật của hiện tượng di truyền theo quan điểm của Moocgan, một nhóm học sinh đã đưa ra các nhận xét sau. Theo lí thuyết, nhận xét nào sau đây **sai**?

A. Nhóm gen trên một NST di truyền cùng nhau được gọi là nhóm gen liên kết. Số nhóm gen liên kết của một loài thường bằng số lượng NST trong bộ NST đơn bội.

B. Một tính trạng được gọi là di truyền liên kết với giới tính khi gen quy định nó nằm trên NST giới tính.

C. Trong quá trình giảm phân, các NST tương đồng có thể trao đổi các đoạn tương ứng cho nhau dẫn tới hoán vị gen, làm xuất hiện các tổ hợp gen mới.

D. Gen quy định màu mắt ở ruồi giấm nằm trên vùng không tương đồng của NST X, nên phép lai thuận và nghịch thường cho kết quả giống nhau.

**Câu 110.** Các biện pháp bảo quản nông sản, thực phẩm, rau quả đều nhằm mục đích giảm thiểu cường độ hô hấp. Có bao nhiêu phát biểu sau đây là cơ sở của các biện pháp đó?

I. Hô hấp làm tiêu hao chất hữu cơ.

II. Hô hấp làm tăng nhiệt độ trong môi trường bảo quản.

III. Hô hấp làm tăng độ ẩm.

IV. Hô hấp làm thay đổi thành phần không khí trong môi trường bảo quản.

A. 2.

B. 4.

C. 3.

D. 1.

**Câu 111.** Một loài thực vật, cho lai 2 thứ cây hoa thuần chủng là hoa kép, màu trắng với hoa đơn, màu đỏ được F<sub>1</sub> toàn các cây hoa kép, màu hồng. Cho F<sub>1</sub> tiếp tục giao phấn với nhau được F<sub>2</sub> có kiểu hình phân ly



IV. Nếu alen B phiên mã một lần thì sẽ cần môi trường cung cấp 300 nuclêôtit loại A và 650 nuclêôtit loại X.

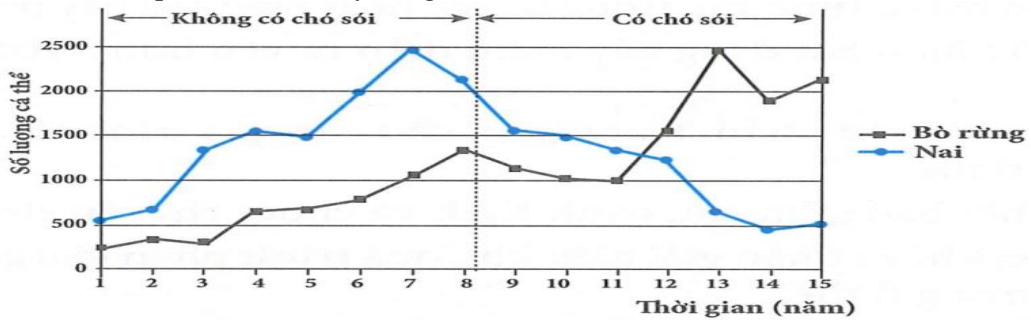
A. 1.

B. 3.

C. 4.

D. 2.

**Câu 118.** Nai và bò rừng là hai loài ăn cỏ sống trong cùng một khu vực. Hình bên mô tả biến động kích thước 2 quần thể này trước và sau khi có sự du nhập của loài sói ăn thịt vào khu vực sống. Khi nói về sự biến động này, có bao nhiêu phát biểu sau đây đúng?



I. Sự xuất hiện của chó sói có ảnh hưởng rõ rệt đến sự biến động kích thước quần thể nai.

II. Trong giai đoạn không có chó sói, nai và bò rừng có mối quan hệ hỗ trợ nên số lượng cùng gia tăng.

III. Sự xuất hiện sói làm giảm số lượng nai, giảm áp lực cạnh tranh nên bò rừng tăng.

IV. Khi không có sinh vật ăn thịt, tiềm năng sinh học của quần thể nai lớn hơn của bò nên kích thước quần thể nai luôn cao hơn bò.

A. 3.

B. 4.

C. 2.

D. 1.

**Câu 119.** Một quần thể tự thụ phân có thành phần kiểu gen là:  $0,2 \frac{AB}{aB} \frac{De}{De}$  :  $0,8 \frac{AB}{aB} \frac{De}{de}$ . Cho rằng mỗi gen

quy định một tính trạng, alen trội là trội hoàn toàn, quần thể không chịu tác động của các nhân tố tiến hóa khác. Theo lí thuyết, có bao nhiêu phát biểu sau đây đúng?

I. F<sub>5</sub> có tối đa 9 loại kiểu gen.

II. Ở F<sub>2</sub>, có 25% số cá thể dị hợp tử về 2 cặp gen.

III. Ở F<sub>3</sub>, số cây thuần chủng và mang 2 tính trạng lặn chiếm tỉ lệ 77/160.

IV. Trong số các cây mang kiểu hình trội về 3 tính trạng ở F<sub>4</sub>, số cây đồng hợp tử chiếm tỉ lệ 69/85.

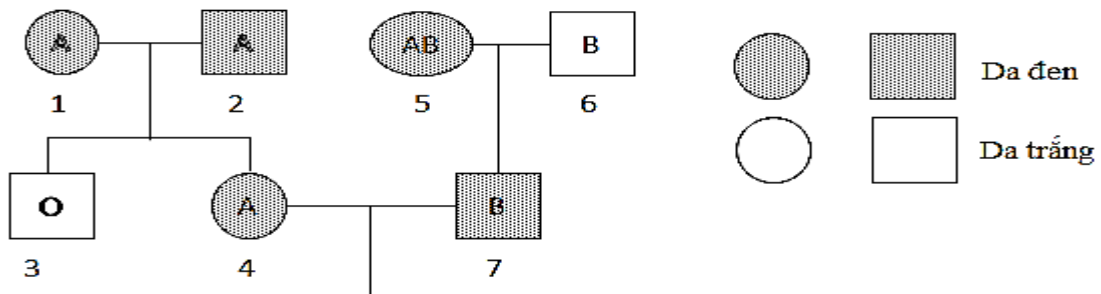
A. 4.

B. 3.

C. 1.

D. 2.

**Câu 120.** Ở người, tính trạng nhóm máu do gen I có 3 alen là I<sup>A</sup>, I<sup>B</sup>, I<sup>O</sup> quy định, tính trạng màu da do cặp gen Bb nằm trên NST thường quy định, trong đó alen B quy định da đen trội hoàn toàn so với alen b quy định da trắng. Biết rằng các gen quy định các tính trạng nằm trên các cặp NST thường khác nhau. Biết không xảy ra đột biến, người số (6) đến từ quần thể đang cân bằng di truyền về tính trạng nhóm máu và ở quần thể đó có 25% số người nhóm máu O, 24% người nhóm máu B.



Theo lí thuyết, xác suất sinh con đầu lòng có mang alen I<sup>O</sup>, alen B của cặp vợ chồng 4 – 7 là

A. 19/216.

B. 17/216.

C. 85/216.

D. 25/216.

----- HẾT -----