



EMPIRE TEAM

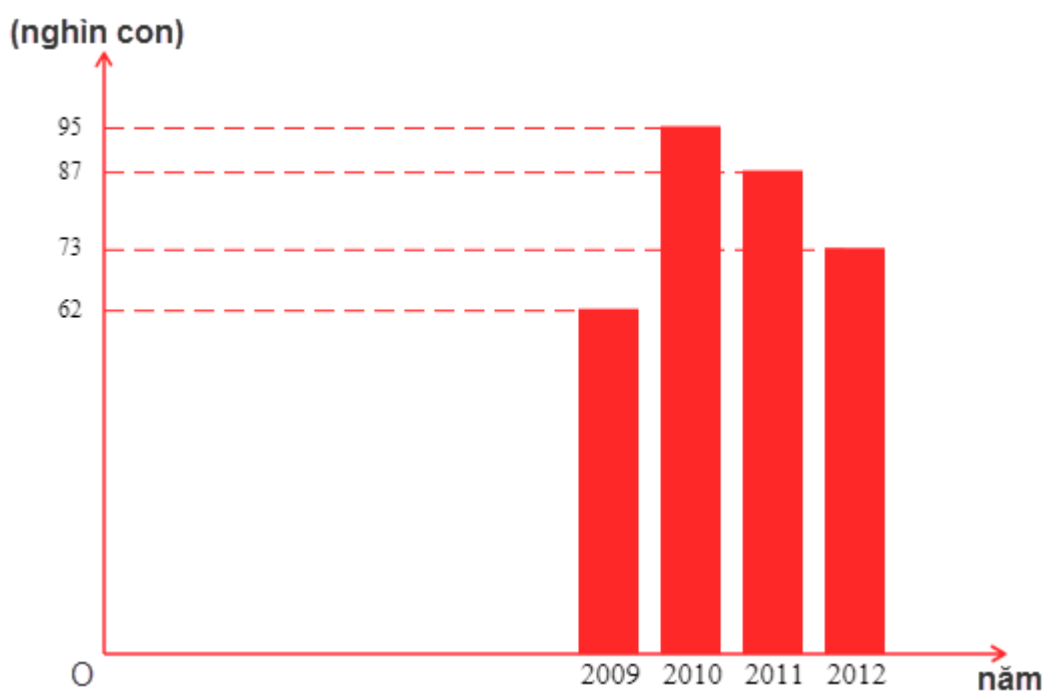


BỘ ĐỀ EMPIRE HN – ĐỀ SỐ 7

Phần 1: TƯ DUY ĐỊNH LƯỢNG

Lĩnh vực: Toán (50 câu hỏi)

Câu 1: [LUYỆN THI ĐGNL 2022 – TEAM EMPIRE] Người ta thống kê số gia cầm của một địa phương trong các năm ính theo nghìn con rồi biểu diễn thành biểu đồ ở trên.



Năm có số gia cầm đạt 62 nghìn con là

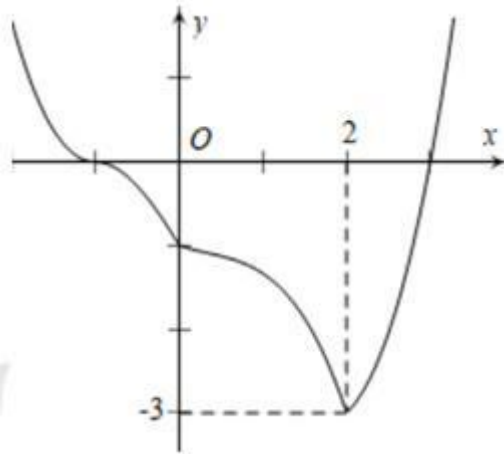
- A. 2009. B. 2010. C. 2011. D. 2012.

Câu 2: [LUYỆN THI ĐGNL 2022 – TEAM EMPIRE] Nếu hàm số $f(x) = \sqrt{2x-1}$ thì $f'(5)$ bằng

- A. 3. B. $\frac{1}{6}$. C. $\frac{1}{3}$. D. $\frac{2}{3}$.

Câu 3: [LUYỆN THI ĐGNL 2022 – TEAM EMPIRE] Nghiệm của phương trình $\log_3(x-4) = 2$ là:

- A. $x = 4$. B. $x = 13$. C. $x = 9$. D. $x = \frac{1}{2}$.



Tìm tất cả các giá trị thực của tham số m để bất phương trình $2f(x) + x^2 > 4x + m$ nghiệm đúng với mọi $x \in (-1; 3)$.

- A. $m < -3$. B. $m < -10$. C. $m < -2$. D. $m < 5$.

Câu 13: [LUYỆN THI ĐGNL 2022 – TEAM EMPIRE] Một xe ô tô đang chuyển động đều với vận tốc 16 m/s thì người lái xe nhìn thấy một chướng ngại vật nên đạp phanh. Từ thời điểm đó, ô tô chuyển động chậm dần đều với vận tốc $v(t) = -2t + 16$ trong đó t là thời gian (tính bằng giây) kể từ lúc đạp phanh. Quãng đường mà ô tô đi được trong 10 giây cuối cùng bằng:

- A. $60m$. B. $64m$. C. $160m$. D. $96m$.

Câu 14: [LUYỆN THI ĐGNL 2022 – TEAM EMPIRE] Chị Tâm gửi 340 triệu đồng vào ngân hàng với lãi suất 8,7%/năm. Biết rằng nếu không rút tiền ra khỏi ngân hàng thì cứ sau mỗi năm, số tiền lãi sẽ được nhập vào vốn để tính lãi cho năm tiếp theo. Giả sử lãi suất không thay đổi và chị Tâm không rút tiền trong thời gian gửi tiền. Hỏi sau ít nhất bao nhiêu năm thì chị ấy có được số tiền nhiều hơn 680 triệu đồng (kể cả tiền vốn lẫn tiền lãi)?

- A. 10 năm. B. 7 năm. C. 8 năm. D. 9 năm.

Câu 15: [LUYỆN THI ĐGNL 2022 – TEAM EMPIRE] Tập nghiệm của bất phương trình $\log_{\frac{1}{2}} x \leq \log_{\frac{1}{\sqrt{2}}} (2x - 1)$ là:

- A. $\left(\frac{1}{2}; 1\right]$. B. $\left(\frac{1}{4}; 1\right]$. C. $\left[\frac{1}{4}; 1\right)$. D. $\left[\frac{1}{2}; 1\right)$.

Câu 16: [LUYỆN THI ĐGNL 2022 – TEAM EMPIRE] Diện tích hình phẳng giới hạn bởi đường thẳng $y = x + 3$ và parabol $y = 2x^2 - x - 1$ bằng:

- A. 9. B. $\frac{13}{6}$. C. $\frac{13}{3}$. D. $\frac{9}{2}$.

Câu 17: [LUYỆN THI ĐGNL 2022 – TEAM EMPIRE] Có bao nhiêu giá trị nguyên của tham số m để hàm số $y = \frac{1}{3}x^3 + 2mx^2 + 8x - 2$ đồng biến trên khoảng $(-\infty; +\infty)$?

- A. 4. B. 0. C. 3. D. 5.

Câu 18: [LUYỆN THI ĐGNL 2022 – TEAM EMPIRE] Cho số phức $z = a + bi$ ($a, b \in \mathbb{R}$) theo điều kiện $(2 - 3i)z - 7i\bar{z} = 22 - 20i$. Tính $S = a + b$.

- A. $S = 3$. B. $S = -4$. C. $S = -6$. D. $S = 2$.

Câu 19: [LUYỆN THI ĐGNL 2022 – TEAM EMPIRE] Tập hợp các điểm biểu diễn các số phức z thỏa mãn $|z - 2 - i| = |\bar{z} + 2i|$ là đường thẳng nào?

A. $4x + 2y - 1 = 0$. B. $4x - 2y + 1 = 0$. C. $4x - 2y - 1 = 0$. D. $4x - 6y - 1 = 0$.

Câu 20: [LUYỆN THI ĐGNL 2022 – TEAM EMPIRE] Trong mặt phẳng với hệ tọa độ Oxy , cho tam giác ABC có $A(1;2), B(0;-1), C(2;0)$. Diện tích tam giác ABC là

A. $\frac{1}{2\sqrt{5}}$. B. $\frac{\sqrt{5}}{2}$. C. $\frac{5}{2}$. D. 5.

Câu 21: [LUYỆN THI ĐGNL 2022 – TEAM EMPIRE] Xác định giá trị của m để đường tròn $(C_1): (x-1)^2 + (y-2)^2 = 9$ và đường tròn $(C_2): x^2 + y^2 + 2mx - 2(2m+3)y - 3m - 5 = 0$ tiếp xúc trong với nhau.

A. $m = 2$. B. $m = 1$. C. $m = -1$. D. $m = 0$.

Câu 22: [LUYỆN THI ĐGNL 2022 – TEAM EMPIRE] Trong không gian $Oxyz$ cho $A(1;-1;2)$, $B(2;1;1)$ và mặt phẳng $(P): x + y + z + 1 = 0$. Mặt phẳng (Q) chứa A, B và vuông góc với mặt phẳng (P) . Mặt phẳng (Q) có phương trình là:

A. $x + y + z - 2 = 0$. B. $3x - 2y - z - 3 = 0$. C. $3x - 2y - z + 3 = 0$. D. $-x + y = 0$.

Câu 23: [LUYỆN THI ĐGNL 2022 – TEAM EMPIRE] Một hình nón có thiết diện qua trục là một tam giác vuông cân có cạnh góc vuông bằng a . Diện tích xung quanh của hình nón bằng:

A. $\frac{\pi a^2 \sqrt{2}}{4}$. B. $\frac{2\pi a^2 \sqrt{2}}{3}$. C. $\frac{\pi a^2 \sqrt{2}}{2}$. D. $\pi a^2 \sqrt{2}$.

Câu 24: [LUYỆN THI ĐGNL 2022 – TEAM EMPIRE] Có 3 quả bóng tennis được chứa trong một hộp hình trụ (hình vẽ bên) với chiều cao 21cm và bán kính 3,5cm.



Thể tích bên trong hình trụ không bị chiếm bởi các quả bóng tennis (bỏ qua độ dày của vỏ hộp) bằng bao nhiêu?

A. $82,75\pi cm^3$. B. $87,25\pi cm^3$. C. $85,75\pi cm^3$. D. $87,75\pi cm^3$.

Câu 25: [LUYỆN THI ĐGNL 2022 – TEAM EMPIRE] Cho hình lăng trụ $ABC.A'B'C'$ có đáy ABC là tam giác vuông tại B và $A'A = A'B = A'C$. Biết rằng $AB = 2a$, $BC = \sqrt{3}a$ và mặt phẳng $(A'BC)$ tạo với mặt phẳng đáy một góc 45° . Thể tích khối lăng trụ $ABC.A'B'C'$ bằng:

A. $2\sqrt{3}a^3$. B. $\frac{\sqrt{3}a^3}{3}$. C. $\sqrt{3}a^3$. D. $\frac{\sqrt{3}a^3}{2}$.



Câu 26: [LUYỆN THI ĐGNL 2022 – TEAM EMPIRE] Hai hình bình hành $ABCD$ và $ABEF$ không cùng nằm trong một mặt phẳng. Trên cạnh AC lấy điểm M và trên cạnh BF lấy điểm N sao cho $\frac{AM}{AC} = \frac{BN}{BF} = k$. Tìm k để $MN \parallel DE$.

- A. $k = \frac{1}{3}$. B. $k = 3$. C. $k = \frac{1}{2}$. D. $k = 2$.

Câu 27: [LUYỆN THI ĐGNL 2022 – TEAM EMPIRE] Trong không gian tọa độ $Oxyz$, cho mặt cầu $(S): (x+2)^2 + (y-1)^2 + (z-2)^2 = 9$ và điểm M thay đổi trên mặt cầu. Giá trị lớn nhất của độ dài đoạn thẳng OM là

- A. 12. B. 3. C. 9. D. 6.

Câu 28: [LUYỆN THI ĐGNL 2022 – TEAM EMPIRE] Trong không gian $Oxyz$, cho mặt phẳng $(\alpha): 2x - y + 2z - 3 = 0$. Phương trình đường thẳng d đi qua $A(2; -3; -1)$ song song (α) và mặt phẳng (Oyz) là

- A. $\begin{cases} x = 2 \\ y = -3 + 2t \\ z = -1 + t \end{cases}$. B. $\begin{cases} x = 2t \\ y = 2 - 3t \\ z = 1 - t \end{cases}$. C. $\begin{cases} x = 2 \\ y = -3 - 2t \\ z = -1 + t \end{cases}$. D. $\begin{cases} x = 2 - t \\ y = -3 \\ z = -1 + t \end{cases}$.

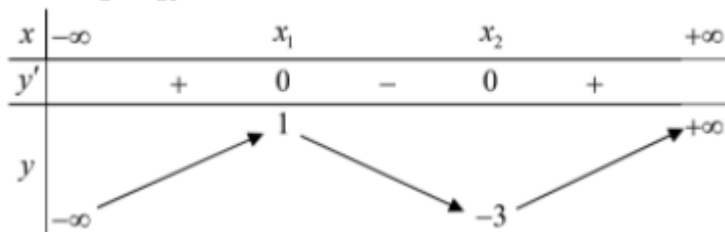
Câu 29: [LUYỆN THI ĐGNL 2022 – TEAM EMPIRE] Cho hàm số $f(x)$ có đạo hàm $f'(x) = x^2(x+2)(x-3)$. Điểm cực đại của hàm số $g(x) = f(x^2 - 2x)$ là:

- A. $x = 3$. B. $x = 0$. C. $x = 1$. D. $x = -1$.

Câu 30: [LUYỆN THI ĐGNL 2022 – TEAM EMPIRE] Trong không gian với hệ tọa độ $Oxyz$, cho hai điểm $A(1; 0; 1)$, $B(0; 1; -1)$. Hai điểm D, E thay đổi trên các đoạn OA, OB sao cho đường thẳng DE chia tam giác OAB thành hai phần có diện tích bằng nhau. Khi DE ngắn nhất thì trung điểm của đoạn DE có tọa độ là

- A. $I\left(\frac{\sqrt{2}}{4}; \frac{\sqrt{2}}{4}; 0\right)$. B. $I\left(\frac{\sqrt{2}}{3}; \frac{\sqrt{2}}{3}; 0\right)$. C. $I\left(\frac{1}{3}; \frac{1}{3}; 0\right)$. D. $I\left(\frac{1}{4}; \frac{1}{4}; 0\right)$.

Câu 31: [LUYỆN THI ĐGNL 2022 – TEAM EMPIRE] Cho hàm số $f(x)$ liên tục trên \mathbb{R} , có bảng biến thiên như hình vẽ dưới đây:



Đặt $g(x) = |m + f(x+1)|$ (m là tham số). Tìm tất cả các giá trị của m để hàm số $y = g(x)$ có đúng 3 điểm cực trị.

- A. $m < -1$ hoặc $m > 3$. B. $-1 < m < 3$.
C. $m \leq -1$ hoặc $m \geq 3$. D. $-1 \leq m \leq 3$.

Câu 32: [LUYỆN THI ĐGNL 2022 – TEAM EMPIRE] Tìm m để phương trình sau có nghiệm:
 $\sqrt{3+x} + \sqrt{6-x} - \sqrt{(3+x)(6-x)} = m$.

- A. $0 \leq m \leq 6$. B. $3 \leq m \leq 3\sqrt{2}$. C. $-\frac{1}{2} \leq m \leq 3\sqrt{2}$. D. $3\sqrt{2} - \frac{9}{2} \leq m \leq 3$.

Câu 33: [LUYỆN THI ĐGNL 2022 – TEAM EMPIRE] Cho hàm số $f(x)$ liên tục trên $(0; +\infty)$ và $f(x) + 2f\left(\frac{1}{x}\right) = x, \forall x \in (0; +\infty)$. Tính giá trị của tích phân $I = \int_{\frac{1}{2}}^2 xf(x) dx$.

- A. $\frac{15}{8}$. B. $\frac{9}{8}$. C. $\frac{13}{8}$. D. $\frac{1}{8}$.

Câu 34: [LUYỆN THI ĐGNL 2022 – TEAM EMPIRE] Một nhóm học sinh có 8 học sinh nữ và 4 học sinh nam. Xếp ngẫu nhiên nhóm học sinh này thành một hàng dọc. Tính xác suất sao cho không có hai bạn nam nào đứng cạnh nhau.

- A. $\frac{162}{165}$. B. $\frac{163}{165}$. C. $\frac{14}{55}$. D. $\frac{16}{55}$.

Câu 35: [LUYỆN THI ĐGNL 2022 – TEAM EMPIRE] Cho hình lăng trụ $ABC.A'B'C'$ có thể tích bằng V . Gọi M, N lần lượt là trung điểm của các cạnh $AB, A'C'$. P là điểm trên cạnh BB' sao cho $PB = 2PB'$. Thể tích của khối tứ diện $CMNP$ bằng:

- A. $\frac{7}{12}V$. B. $\frac{5}{12}V$. C. $\frac{2}{9}V$. D. $\frac{1}{3}V$.

Câu 36: [LUYỆN THI ĐGNL 2022 – TEAM EMPIRE] Cho hàm số $y = x^3 - 2x + 1$ có đồ thị (C) . Hệ số góc của tiếp tuyến với (C) tại điểm $M(-1; 2)$ bằng:

Đáp án:

Câu 37: [LUYỆN THI ĐGNL 2022 – TEAM EMPIRE] Cho hàm số $f(x)$ có $f'(x) = x^{2021}(x-1)^{2020}(x+1); \forall x \in \mathbb{R}$. Hàm số đã cho có bao nhiêu điểm cực trị?

Đáp án:

Câu 38: [LUYỆN THI ĐGNL 2022 – TEAM EMPIRE] Trong không gian $Oxyz$, cho điểm $M(1; 2; 4)$ và mặt phẳng $(P): x + 2y - 2z + 5 = 0$. Khoảng cách từ điểm M đến mặt phẳng (P) là:

Đáp án:

Câu 39: [LUYỆN THI ĐGNL 2022 – TEAM EMPIRE] Một tủ sách có 7 cuốn sách Toán, 6 cuốn sách Lý và 5 cuốn sách Hóa. Các cuốn sách là khác nhau. Một học sinh chọn ngẫu nhiên 4 cuốn sách trong tủ để học, tính xác suất để 4 cuốn sách được chọn có ít nhất 2 cuốn sách Toán.

Đáp án:

Câu 40: [LUYỆN THI ĐGNL 2022 – TEAM EMPIRE] Cho hàm số $f(x)$ xác định trên \mathbb{R} thỏa

mãn $\lim_{x \rightarrow 2} \frac{f(x) - 16}{x - 2} = 12$. Giới hạn $\lim_{x \rightarrow 2} \frac{\sqrt{2f(x) - 16} - 4}{x^2 + x - 6}$ bằng

Đáp án:

Câu 41: [LUYỆN THI ĐGNL 2022 – TEAM EMPIRE] Tìm giá trị của m để hàm số $y = -x^2 + 2x + m - 5$ đạt giá trị lớn nhất bằng 6.



Đáp án:

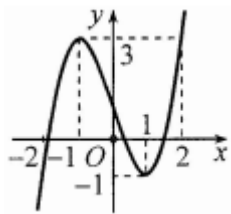
Câu 42: [LUYỆN THI ĐGNL 2022 – TEAM EMPIRE] Tìm tất cả các giá trị của tham số m để hàm số $y = -x^3 - 3x^2 + mx + 2$ có cực đại và cực tiểu?

Đáp án:

Câu 43: [LUYỆN THI ĐGNL 2022 – TEAM EMPIRE] Diện tích hình phẳng thuộc góc phần tư thứ hai, giới hạn bởi parabol $y = 2 - x^2$, đường thẳng $y = -x$ và trục Oy bằng:

Đáp án:

Câu 44: [LUYỆN THI ĐGNL 2022 – TEAM EMPIRE] Cho hàm số $y = f(x)$ liên tục trên \mathbb{R} và có đồ thị như hình vẽ dưới đây. Tập hợp tất cả các giá trị thực của tham số m để phương trình $f(\sqrt{4-x^2}) = m$ có nghiệm thuộc nửa khoảng $[-\sqrt{2}; \sqrt{3}]$ là

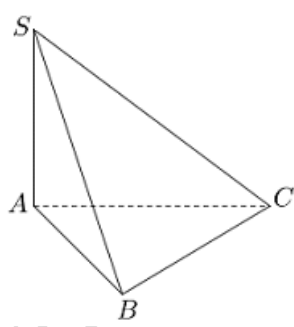


Đáp án:

Câu 45: [LUYỆN THI ĐGNL 2022 – TEAM EMPIRE] Trong mặt phẳng phức, tập hợp các điểm biểu diễn các số phức z thỏa mãn $z \cdot \bar{z} = 1$ là đường tròn có bán kính bằng:

Đáp án:

Câu 46: [LUYỆN THI ĐGNL 2022 – TEAM EMPIRE] Cho hình chóp $S.ABC$ có SA vuông góc với mặt phẳng (ABC) , $SA = \frac{a\sqrt{3}}{2}$, tam giác ABC đều cạnh bằng a (minh họa như hình dưới). Góc tạo bởi giữa mặt phẳng (SBC) và (ABC) bằng



Đáp án:

Câu 47: [LUYỆN THI ĐGNL 2022 – TEAM EMPIRE] Trong không gian với hệ tọa độ $Oxyz$, khoảng cách giữa đường thẳng $d: \frac{x-1}{2} = \frac{y-3}{2} = \frac{z-2}{1}$ và mặt phẳng $(P): x - 2y + 2z + 4 = 0$ là

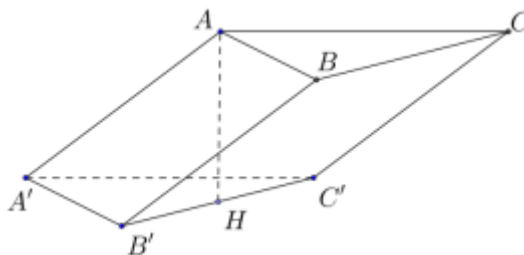
Đáp án:

Câu 48: [LUYỆN THI ĐGNL 2022 – TEAM EMPIRE] Có tất cả bao nhiêu giá trị nguyên của y sao cho tương ứng với mỗi y luôn tồn tại không quá 63 số nguyên x thỏa mãn điều kiện $\log_{2020}(x+y^2) + \log_{2021}(y^2+y+64) \geq \log_4(x-y)$.

Đáp án:

Câu 49: [LUYỆN THI ĐGNL 2022 – TEAM EMPIRE] Cho hình lăng trụ $ABC.A'B'C'$ có tam giác ABC vuông tại A , $AB = a$, $AC = a\sqrt{2}$, $AA' = 2a$. Hình chiếu vuông góc của điểm

A trên mặt phẳng $(A'B'C')$ trùng với trung điểm H của đoạn $B'C'$ (tham khảo hình vẽ dưới đây). Khoảng cách giữa hai đường thẳng AA' và BC' bằng:



Đáp án:

Câu 50: [LUYỆN THI ĐGNL 2022 – TEAM EMPIRE] Có một mô hình kim tự tháp là một chóp tứ giác đều có cạnh bằng 6cm; cạnh đáy bằng 4cm được đặt trên một bàn trưng bày (đáy nằm trên mặt bàn). Một chú kiến tinh nghịch đang ở đỉnh của đáy và có ý định khám phá một vòng qua tất cả các mặt và trở về vị trí ban đầu. Tính quãng đường ngắn nhất của chú kiến (nếu kết quả lẻ thì làm tròn đến 2 chữ số thập phân).

Đáp án:

Phần 2: TƯ DUY ĐỊNH TÍNH

Lĩnh vực: Ngữ văn (50 câu hỏi – 60 phút)

Đọc đoạn trích sau đây và trả lời các câu hỏi từ 51 đến 55:

- (1) Khi ta lớn lên Đất Nước đã có rồi
- (2) Đất Nước có trong những cái “ngày xưa ngày xưa...” mẹ thường hay kể
- (3) Đất Nước bắt đầu với miếng trầu bây giờ bà ăn
- (4) Đất Nước lớn lên khi dân mình biết trồng tre mà đánh giặc
- (5) Tóc mẹ thì bới sau đầu
- (6) Cha mẹ thương nhau bằng gừng cay muối mặn

(Nguyễn Khoa Điềm, *Đất Nước*, Ngữ văn 12, Tập một, NXB Giáo dục Việt Nam, 2014).

Câu 51: [LUYỆN THI ĐGNL 2022 – TEAM EMPIRE] Những câu thơ nào tác giả sử dụng chất liệu dân gian?

- A. 2-3-5-6. B. 2-3-4-5. C. 1-2-3-4-5-6. D. 2-3-4-6.

Câu 52: [LUYỆN THI ĐGNL 2022 – TEAM EMPIRE] Hình ảnh “đã có rồi” muốn khẳng định điều gì về Đất Nước?

- A. Khẳng định Đất Nước là điều thiêng liêng, quý giá cần gìn giữ.
- B. Khẳng định Đất Nước đã có từ rất lâu, tồn tại từ ngàn đời nay.
- C. Khẳng định Đất Nước luôn luôn tồn tại, không bao giờ thay đổi.
- D. Khẳng định tinh thần yêu nước và sự tồn tại của Đất Nước.

Câu 53: [LUYỆN THI ĐGNL 2022 – TEAM EMPIRE] Câu thơ nào có ý nghĩa tác giả muốn mở đầu câu chuyện Đất Nước một cách thiêng liêng nhất?

- A. 1. B. 2. C. 3. D. 4.

Câu 54: [LUYỆN THI ĐGNL 2022 – TEAM EMPIRE] Chủ đề chính của đoạn thơ trên là gì?

- A. Lí giải sự xuất hiện và tồn tại của Đất Nước.
- B. Đất nước bắt nguồn từ những gì thân quen, gần gũi với con người.
- C. Đất Nước tồn tại từ bao đời nay và nhân dân cần gìn giữ điều đó.
- D. Đất Nước giàu truyền thống, văn hóa, đạo lí.

Câu 55: [LUYỆN THI ĐGNL 2022 – TEAM EMPIRE] Biện pháp tu từ được sử dụng chủ yếu trong đoạn thơ trên là gì?

- A. Điệp cấu trúc. B. Từ láy. C. So sánh. D. Nhân hóa.



Đọc đoạn trích sau đây và trả lời các câu hỏi từ 56 đến 60:

(1) Giữ gìn sự trong sáng của tiếng Việt là trách nhiệm của mỗi người Việt Nam, trong đó có tầng lớp học sinh, sinh viên - những người thường xuyên sử dụng tiếng Việt trong giao tiếp xã hội, trong học tập, nghiên cứu và trong các hoạt động nghề nghiệp sau này. Công cuộc giữ gìn sự trong sáng của tiếng Việt đòi hỏi mọi người phải có những nỗ lực về các phương diện: tình cảm, nhận thức, hành động.

(2) Việc giữ gìn sự trong sáng của tiếng Việt trước hết đòi hỏi phải có tình cảm yêu mến và ý thức quý trọng tiếng Việt. Mỗi người cần thấm nhuần sâu sắc nhận định của Chủ tịch Hồ Chí Minh: “Tiếng nói là thứ của cải vô cùng lâu đời và vô cùng quý báu của dân tộc. Chúng ta phải giữ gìn nó, quý trọng nó, làm cho nó phổ biến ngày càng rộng khắp”. Mỗi âm thanh, mỗi từ ngữ, mỗi quy tắc trong tiếng Việt, đều là di sản quý báu mà bao đời cha ông ta đã để lại. Di sản đó giúp cho mỗi người chúng ta có hiểu biết, có nhân cách, đồng thời nuôi dưỡng cho cả dân tộc trường tồn và phát triển. Cho nên muốn giữ gìn được phẩm chất trong sáng của di sản quý báu đó, cần có một tình yêu sâu sắc, lớn lao đối với di sản.

(Hồ Chí Minh, Giữ gìn sự trong sáng của Tiếng Việt, Ngữ văn 12, Tập một, NXB Giáo dục Việt Nam, 2014, Tr-43).

Câu 56: [LUYỆN THI ĐGNL 2022 – TEAM EMPIRE] Theo tác giả, vì sao cần giữ gìn sự trong sáng của tiếng Việt?

- A. Vì không có tiếng Việt con người sẽ không giao tiếp và kế thừa nền văn minh nhân loại.
- B. Vì tiếng Việt là di sản quý báu mà bao đời nay ông cha ta đã để lại.
- C. Vì hiện nay tiếng Việt đang bị mất đi vẻ đẹp và bản sắc riêng do sự hội nhập văn hóa.
- D. Vì con người đang dần dần hướng về văn hóa phương Tây và thường xuyên sử dụng từ mượn.

Câu 57: [LUYỆN THI ĐGNL 2022 – TEAM EMPIRE] Phong cách ngôn ngữ chủ yếu được sử dụng trong đoạn trích trên là gì?

- A. Chính luận.
- B. Khoa học.
- C. Sinh hoạt.
- D. Nghệ thuật.

Câu 58: [LUYỆN THI ĐGNL 2022 – TEAM EMPIRE] Điều quan trọng nhất để giữ gìn phẩm chất trong sáng của Tiếng Việt được đoạn trích trên đề cập là gì?

- A. Con người cần cảm thấy có trách nhiệm đối với việc sử dụng tiếng Việt.
- B. Sự nỗ lực của mỗi cá nhân đối với việc giữ gìn sự trong sáng của tiếng Việt.
- C. Tình yêu sâu sắc, lớn lao đặc biệt đối với tiếng Việt.
- D. Tình yêu quê hương đất nước, yêu con người Việt Nam.

Câu 59: [LUYỆN THI ĐGNL 2022 – TEAM EMPIRE] Tác dụng của tiếng Việt được đề cập đến trong đoạn trích là gì?

- A. Làm cho con người ngày càng thông minh, tiếp cận được nhiều nền văn hóa khác nhau trên thế giới.
- B. Làm cho dân tộc Việt Nam ngày càng phát triển rực rỡ, con người có nhiều tri thức.
- C. Giúp cho con người có hiểu biết, có nhân cách, làm cho văn minh dân tộc Việt Nam sánh vai với các cường quốc năm châu.
- D. Giúp cho con người có hiểu biết, có nhân cách, đồng thời nuôi dưỡng cho cả dân tộc trường tồn và phát triển.

Câu 60: [LUYỆN THI ĐGNL 2022 – TEAM EMPIRE] Thao tác lập luận được sử dụng trong đoạn 2 là gì?

- A. So sánh.
- B. Phân tích.
- C. Bình luận.
- D. Giải thích.

Đọc đoạn trích sau đây và trả lời các câu hỏi từ 61 đến 65:

Tình yêu và lòng biết ơn là những nguyên tắc cơ bản của tự nhiên. Cuối mỗi cuộc hành trình dài xuyên qua vũ trụ, nước đến với trái đất cùng tình yêu và lòng biết ơn sâu thẳm. Tình yêu và lòng biết ơn hình thành nên ý niệm mơ hồ đầu tiên của sự sống, tiếp đó cung cấp những dưỡng chất cần thiết cho sự phát triển. Thông điệp của nước chính là tình yêu và lòng biết ơn. Hãy xem lại những bức ảnh tinh thể nước trong cuốn sách này. Những bức ảnh phản ánh thế giới tươi đẹp của chúng ta. Những bức ảnh cho thấy sự thay đổi bên trong nước là kết quả của việc nước tiếp xúc với những hình ảnh và âm thanh từ khắp nơi trên thế giới và có thêm sự so sánh giữa nước máy và nước tự nhiên.

(Masaru Emoto, *Thông điệp của nước*, NXB Trẻ, 2018).

- Câu 61:** [LUYỆN THI ĐGNL 2022 – TEAM EMPIRE] Phương thức biểu đạt chính của đoạn văn trên là gì?
 A. Biểu cảm. B. Nghị luận. C. Miêu tả. D. Tự sự.
- Câu 62:** [LUYỆN THI ĐGNL 2022 – TEAM EMPIRE] Thông điệp nào KHÔNG nằm trong nội dung của đoạn trích?
 A. Trong cuộc sống cần có tình yêu và lòng biết ơn.
 B. Con người sẽ có sự thay đổi khi được tiếp xúc với nhiều môi trường.
 C. Cuộc sống rất tươi đẹp, hãy biết trân quý những điều đó.
 D. Tình yêu và lòng biết ơn tạo nên sự phát triển cho mỗi con người.
- Câu 63:** [LUYỆN THI ĐGNL 2022 – TEAM EMPIRE] Phép liên kết được sử dụng trong hai câu cuối của đoạn trích là gì?
 A. Phép lặp. B. Phép nối. C. Phép liên tưởng. D. Phép thế.
- Câu 64:** [LUYỆN THI ĐGNL 2022 – TEAM EMPIRE] “*Tình yêu và lòng biết ơn là những nguyên tắc cơ bản của tự nhiên.*”
 Câu trên thuộc loại câu gì?
 A. Câu đơn. B. Câu ghép. C. Câu phức. D. Câu ghép đẳng lập.
- Câu 65:** [LUYỆN THI ĐGNL 2022 – TEAM EMPIRE] “*Hãy xem lại những bức ảnh tinh thể nước trong cuốn sách này.*”
 Câu trên thuộc kiểu câu gì?
 A. Câu trần thuật. B. Câu nghi vấn. C. Câu cảm thán. D. Câu cầu khiến.

Đọc đoạn trích sau đây và trả lời các câu hỏi từ 66 đến 70:

Cũng vẫn là những chiến sĩ bình thường mọi ngày, nhưng hôm nay họ uy nghiêm lạ thường. Sương nắng, đôi rét, thiếu thốn, bom đạn của chiến trường đã tạo trên người họ những nét giống nhau. Máy tháng nay họ ăn, ngủ, làm việc, học tập ngay trong tâm sủng cối cỡ nhỏ của địch. Đêm đêm, lặn vào gần vị trí địch kiến thiết trận địa dưới những trận bão đại bác. Ban ngày mọi sinh hoạt đều tiến hành trong những căn hầm nhỏ hẹp không thể đứng thẳng người, có khi hàng tuần không rửa mặt, rửa chân tay. Ca, hát sau bữa cơm, chỉ lau bằng lá tre rách. Trời mưa to, vừa ngủ ngồi vừa tát nước từ chiến hào tiêu không kịp chảy vào hầm. Mỗi đêm đi đào trận địa về, đơn vị lại vắng thêm một vài người. Họ nghiêng rặng chờ những ngày chuẩn bị căng thẳng này qua đi. Và hôm nay, giờ chiến đấu đã đến. Trong tâm hồn họ bỗng chốc được lọc đi những cản sạ, được rút đi những sợi dây bé nhỏ thường làm vướng mắc họ trong cuộc sống hàng ngày. Đầu óc họ trở nên trong sáng, minh mẫn. Đôi khi một kỷ niệm xưa cũ đột ngột hiện ra trong đáy sâu thẳm của ký ức, một người thân, một ngày đen tối, một mái nhà tranh. nhưng rồi mọi suy nghĩ đều mau

chóng quay về tụ tập quanh nhiệm vụ lát nữa họ sắp phải làm. Họ nghĩ đến những trường hợp chiến đấu khó khăn sẽ xảy ra, và lúc đó họ phải dùng khẩu súng, lưỡi lê như thế nào.

(Hữu Mai, Cao điểm cuối cùng, NXB Trẻ, năm 2010).

- Câu 66:** [LUYỆN THI ĐGNL 2022 – TEAM EMPIRE] Phong cách ngôn ngữ được sử dụng trong đoạn văn trên là gì?
 A. Nghệ thuật. B. Khoa học. C. Chính luận. D. Báo chí.
- Câu 67:** [LUYỆN THI ĐGNL 2022 – TEAM EMPIRE] Chủ đề nào KHÔNG thuộc nội dung của đoạn trích trên là gì?
 A. Những ngày tháng chiến đấu gian khổ của những chiến sĩ nơi chiến trường.
 B. Tinh thần lạc quan, luôn tập trung vào những nhiệm vụ được giao.
 C. Tình quân dân thắm thiết, những kỉ niệm tươi đẹp nơi chiến trường.
 D. Những kỉ niệm về giây phút chiến đấu căng thẳng của những người lính nơi chiến trường.
- Câu 68:** [LUYỆN THI ĐGNL 2022 – TEAM EMPIRE] Biện pháp tu từ được sử dụng trong ba câu đầu đoạn văn là gì?
 A. So sánh. B. Nhân hóa. C. Liệt kê. D. Ẩn dụ.
- Câu 69:** [LUYỆN THI ĐGNL 2022 – TEAM EMPIRE] Phép liên kết chủ yếu được sử dụng trong đoạn văn trên là gì?
 A. Phép nối. B. Phép liên tưởng. C. Phép thế. D. Phép lặp.
- Câu 70:** [LUYỆN THI ĐGNL 2022 – TEAM EMPIRE] Theo nội dung đoạn trích, nguyên nhân nào dẫn đến những chiến sĩ có những nét giống nhau?
 A. Sương nắng, đói rét, thiếu thốn, bom đạn của chiến trường.
 B. Quá trình sống và chiến đấu bên nhau lâu dài.
 C. Họ là những người bạn thân đã gắn bó với nhau từ lâu.
 D. Họ cùng chung chí hướng, chung lí tưởng chiến đấu vì sự nghiệp lớn lao của dân tộc.
- Câu 71:** [LUYỆN THI ĐGNL 2022 – TEAM EMPIRE] Xác định một từ/cụm từ SAI về ngữ pháp/hoặc ngữ nghĩa/logic/phong cách.
 Họ nguyện chiến đấu đến cùng cho đến chết.
 A. Nguyện. B. Chiến đấu. C. Đến cùng. D. Cho.
- Câu 72:** [LUYỆN THI ĐGNL 2022 – TEAM EMPIRE] Xác định một từ/cụm từ SAI về ngữ pháp/hoặc ngữ nghĩa/logic/phong cách.
 Bài thơ đã thốt lên kêu trời trước nỗi đau của người mẹ đã không nuôi nổi đàn con, đành phải nhìn chúng chết đói.
 A. Thốt lên kêu trời. B. Của. C. Đành phải. D. Nhìn.
- Câu 73:** [LUYỆN THI ĐGNL 2022 – TEAM EMPIRE] Xác định một từ/cụm từ SAI về ngữ pháp/hoặc ngữ nghĩa/logic/phong cách.
 Chị Sứ đang nằm trong sự thâm độc của bọn giặc, gần kề cái chết, nhưng chị không hề lo sợ về mình, chị nghĩ đến cách mạng, đồng đội.
 A. Sự thâm độc. B. Gần kề. C. Nghĩ. D. Đồng đội.
- Câu 74:** [LUYỆN THI ĐGNL 2022 – TEAM EMPIRE] Xác định một từ/cụm từ SAI về ngữ pháp/hoặc ngữ nghĩa/logic/phong cách.
 Chị Út Tịch được giao nhiệm vụ cực kì quan trọng trong khi chị đang có con chưa thành người.
 A. Nhiệm vụ. B. Cực kì. C. Trong khi. D. Chưa thành người.
- Câu 75:** [LUYỆN THI ĐGNL 2022 – TEAM EMPIRE] Xác định một từ/cụm từ SAI về ngữ pháp/hoặc ngữ nghĩa/logic/phong cách.

Không có miếng ăn, người mẹ không tiếc gì cái chết của chính mình mà chỉ thương cho các con vô tội, phải chết oan uổng.

A. Không tiếc B. Cái chết. C. Của chính mình. D. Chỉ thương.

Câu 76: [LUYỆN THI ĐGNL 2022 – TEAM EMPIRE] Chọn một từ mà nghĩa của nó KHÔNG cùng nhóm với các từ còn lại:

A. Điểm yếu. B. Khuyết điểm. C. Yếu điểm. D. Nhược điểm.

Câu 77: [LUYỆN THI ĐGNL 2022 – TEAM EMPIRE] Chọn một từ mà nghĩa của nó KHÔNG cùng nhóm với các từ còn lại:

A. Tổ quốc. B. Giang sơn. C. Gấm vóc. D. Nước non.

Câu 78: [LUYỆN THI ĐGNL 2022 – TEAM EMPIRE] Chọn một từ mà nghĩa của nó KHÔNG cùng nhóm với các từ còn lại:

A. Lưới. B. Nôm. C. Câu. D. Kéo.

Câu 79: [LUYỆN THI ĐGNL 2022 – TEAM EMPIRE] Tác phẩm nào KHÔNG phải là của nhà thơ Tố Hữu.

A. Gông Xiềng. B. Từ Ấy. C. Việt Bắc. D. Ra Trận.

Câu 80: [LUYỆN THI ĐGNL 2022 – TEAM EMPIRE] Tác phẩm nào sau đây KHÔNG thuộc thể loại truyện cổ tích?

A. Tấm cám. B. Sọ dừa. C. Thánh gióng. D. Thạch sanh.

Đọc đoạn trích sau đây và trả lời các câu hỏi từ 81 đến 85:

- (1) *Đêm khuya văng vẳng trống canh dồn,*
- (2) *Trơ cái hồng nhan với nước non.*
- (3) *Chén rượu hương đưa say lại tỉnh,*
- (4) *Vàng trắng bóng xế khuyết chưa tròn,*
- (5) *Xiên ngang mặt đất, rêu từng đám.*
- (6) *Đâm toạc chân mây, đá mấy hòn.*
- (7) *Ngán nỗi xuân đi xuân lại lại,*
- (8) *Mảnh tình san sẻ tí con con.*

(Hồ Xuân Hương, *Tự tình II*, Ngữ Văn 11, tập 1, NXB Giáo dục, Tr.19).

Câu 81: [LUYỆN THI ĐGNL 2022 – TEAM EMPIRE] Hình ảnh “cái hồng nhan” mang ý nghĩa gì?

A. Hồng nhan bạc phận.
B. Là người phụ nữ đẹp sống trong thời kì phong kiến.
C. Sự rẻ rúng, mỉa mai trước số phận của người phụ nữ.
D. Sự bẽ bàng, tủi hổ, của người phụ nữ trước số phận của mình.

Câu 82: [LUYỆN THI ĐGNL 2022 – TEAM EMPIRE] Câu thơ số 3,4 sử dụng biện pháp nghệ thuật gì?

A. Nhân hóa. B. So sánh. C. Từ láy. D. Phép đối.

Câu 83: [LUYỆN THI ĐGNL 2022 – TEAM EMPIRE] Câu thơ số 8 tác giả sử dụng biện pháp nghệ thuật gì?

A. Tăng tiến. B. So sánh. C. Phép đối. D. Nhân hóa.

Câu 84: [LUYỆN THI ĐGNL 2022 – TEAM EMPIRE] Chủ đề chính của bài thơ trên nhấn mạnh nội dung gì?

A. Tâm trạng vừa đau buồn, vừa phẫn uất trước duyên phận, gắng gượng vươn lên nhưng vẫn rơi vào bi kịch.

- B. Tâm trạng buồn bã, than thân, trách phận về số phận của người phụ nữ trong xã hội phong kiến.
 C. Cái ngông của Hồ Xuân Hương, khẳng định vị thế của người phụ nữ dù bất kì trong thời đại nào.
 D. Sự đòi hỏi quyền lợi của người phụ nữ trong xã hội phong kiến.

Câu 85: [LUYỆN THI ĐGNL 2022 – TEAM EMPIRE] Phong cách ngôn ngữ được sử dụng trong đoạn thơ trên là gì?

- A. Chính luận. B. Khoa học. C. Nghệ thuật. D. Báo chí.

Đọc đoạn trích sau đây và trả lời các câu hỏi từ 86 đến 90:

- Hỡi đồng bào cả nước,

Tất cả mọi người đều sinh ra có quyền bình đẳng. Tạo hóa cho họ những quyền không ai có thể xâm phạm được; trong những quyền ấy, có quyền được sống, quyền tự do và quyền mưu cầu hạnh phúc.

Lời bất hủ ấy ở trong bản Tuyên ngôn Độc lập năm 1776 của nước Mỹ. Suy rộng ra, câu ấy có ý nghĩa là: tất cả các dân tộc trên thế giới đều sinh ra bình đẳng, dân tộc nào cũng có quyền sống, quyền sung sướng và quyền tự do.

Bản Tuyên ngôn Nhân quyền và Dân quyền của Cách mạng Pháp năm 1791 cũng nói: Người ta sinh ra tự do và bình đẳng về quyền lợi; và phải luôn luôn được tự do và bình đẳng về quyền lợi. Đó là những lẽ phải không ai chối cãi được.

(Trích Tuyên ngôn Độc lập, Hồ Chí Minh, Ngữ văn 12, Tập một, sđd, tr.8).

Câu 86: [LUYỆN THI ĐGNL 2022 – TEAM EMPIRE] Hồ Chủ Tịch trích dẫn Tuyên ngôn Độc lập (1776) của nước Mỹ, Tuyên ngôn Nhân quyền và Dân quyền (1791) của cách mạng Pháp nhằm mục đích gì?

- A. Suy rộng và nâng cao vấn đề để khẳng định quyền của dân tộc mình bằng chính những lời lẽ của tổ tiên người Mỹ, người Pháp.
 B. Người trân trọng những danh ngôn bất hủ và cũng kiên quyết nhắc nhở họ đừng có vấy bùn lên lá cờ nhân đạo của những cuộc cách mạng vĩ đại.
 C. Xây dựng cơ sở pháp lí cho bản Tuyên ngôn Độc lập của dân tộc mình.
 D. Nhằm phát triển quyền lợi con người thành quyền lợi dân tộc, đề cao những giá trị hiển nhiên của tư tưởng nhân đạo và của văn minh nhân loại.

Câu 87: [LUYỆN THI ĐGNL 2022 – TEAM EMPIRE] Nghệ thuật đặc sắc của Tuyên ngôn Độc lập?

- A. Lập luận chặt chẽ, lí lẽ đanh thép, ngôn ngữ hùng hồn, dẫn chứng xác thực tiêu biểu.
 B. Bố cục mới mẻ, chặt chẽ mà phóng túng.
 C. Hệ thống dẫn chứng được trình bày theo một trình tự hợp lí.
 D. Sử dụng nhiều cách lập luận đặc sắc.

Câu 88: [LUYỆN THI ĐGNL 2022 – TEAM EMPIRE] Phong cách ngôn ngữ chính của đoạn trích trên là gì?

- A. Khoa học. B. Chính luận. C. Báo chí. D. Nghệ thuật.

Câu 89: [LUYỆN THI ĐGNL 2022 – TEAM EMPIRE] Theo tác giả, mọi người sinh ra đều có quyền gì?

- A. Bình đẳng, tự do, hạnh phúc.
 B. Bình đẳng, được sống, tự do, mưu cầu hạnh phúc.
 C. Độc lập, tự do, hạnh phúc, bình đẳng.
 D. Bình đẳng, tự do, bác ái.

Câu 90: [LUYỆN THI ĐGNL 2022 – TEAM EMPIRE] *Người ta sinh ra tự do và bình đẳng về quyền lợi; và phải luôn luôn được tự do và bình đẳng về quyền lợi.*

Câu trên là câu:

- A. Câu ghép. B. Câu phức. C. Câu đơn. D. Câu ghép chính phụ.

Đọc đoạn trích sau đây và trả lời các câu hỏi từ 91 đến 95:

Có rất nhiều người đĩnh ninh rằng hiện tại của mình đã được số mệnh định sẵn, nhưng thực ra không phải như vậy. Khả năng kỳ diệu nhất của con người đó là có được quyền tự do chọn lựa, chọn lựa một thái độ, chọn lựa một cách sống, một cách nhìn... Chúng ta vẫn quen đổ lỗi cho những người khác. Có những lúc tôi cũng cho là mình kém may mắn, nhưng rồi tôi hiểu ra rằng không ai có thể kiểm soát được những biến cố xảy đến, nhưng mỗi người luôn có quyền chọn lựa cách đối phó với chúng.

Những người suy sụp tinh thần hay thất bại, thường đưa ra những lý do như là: do không có tiền, không có thời gian, do kém may mắn, do quá mệt mỏi hay tâm trạng chán nản... để biện minh cho việc bỏ qua những cơ hội thuận lợi trong cuộc sống. Nhưng sự thực chỉ là do họ không biết sử dụng quyền được lựa chọn của mình. Chính vì thế, họ chỉ là đang tồn tại chứ không phải đang sống thực sự. Điều đó cũng giống như việc bạn muốn mở khóa để thoát khỏi nơi giam cầm, nhưng lại không biết rằng chiếc chìa khóa đang ở ngay trong chính bản thân mình, trong cách suy nghĩ của mình. Cuộc sống là do chúng ta lựa chọn chứ không phải do may rủi. Bản chất của sự việc xảy đến không quan trọng bằng cách chúng ta đối phó với nó. Chính điều chúng ta chọn để nghĩ và chọn để làm mới là quan trọng hơn cả.

(Theo <https://sachvui.com/doc-sach/nhung-bai-hoc-cuoc-song/chuong-4.html>).

Câu 91: [LUYỆN THI ĐGNL 2022 – TEAM EMPIRE] Theo tác giả, vì sao con người chỉ đang tồn tại chứ không phải đang sống thực sự?

- A. Con người thường chán nản khi gặp nhiều thất bại.
 B. Họ không biết sử dụng quyền lựa chọn của riêng mình.
 C. Họ chỉ cần sống và sống như thế nào họ không cần biết.
 D. Con người luôn sống theo cách nghĩ của mình ít chịu ảnh hưởng từ người khác.

Câu 92: [LUYỆN THI ĐGNL 2022 – TEAM EMPIRE] Tìm đáp án ĐÚNG nhất nói về điều quan trọng nhất khi đối phó với những vấn đề trong cuộc sống?

- A. Điều chúng ta chọn để nghĩ và điều chúng ta chọn để làm.
 B. Sự tự tin, kiên cường, bền vững trong cuộc sống.
 C. Biết đứng dậy sau vấp ngã.
 D. Cần phải mạnh mẽ, biết đối phó những điều cần làm trước nghịch cảnh.

Câu 93: [LUYỆN THI ĐGNL 2022 – TEAM EMPIRE] Đoạn văn trên sử dụng thao tác lập luận gì?

- A. So sánh. B. Bình luận. C. Giải thích. D. Phân tích.

Câu 94: [LUYỆN THI ĐGNL 2022 – TEAM EMPIRE] Phương thức biểu đạt chính trong đoạn văn trên là gì?

- A. Tự sự. B. Miêu tả. C. Biểu cảm. D. Nghị luận.

Câu 95: [LUYỆN THI ĐGNL 2022 – TEAM EMPIRE] Người suy sụp tinh thần thường đưa ra nhiều lí do thất bại để làm gì?

- A. Biện minh. B. Từ chối. C. Phản bác. D. Lạc quan.



Đọc đoạn trích sau đây và trả lời các câu hỏi từ 96 đến 100:

Hãy sống như đời sống để biết yêu nguồn cội
 Hãy sống như đời núi vượn tới những tầm cao
 Hãy sống như biển trào, như biển trào để thấy bờ bến rộng
 Hãy sống như ước vọng để thấy đời mệnh mông
 Và sao không là gió, là mây để thấy trời bao la
 Và sao không là phù sa rót mỡ màu cho hoa
 Sao không là bài ca của tình yêu đôi lứa
 Sao không là mặt trời gieo hạt nắng vô tư
 Và sao không là bão, là giông, là ánh lửa đêm đông
 Và sao không là hạt giống xanh đất mẹ bao dung
 Sao không là đàn chim gọi bình minh thức giấc
 Sao không là mặt trời gieo hạt nắng vô tư
 (Phạm Minh Tuấn, Khát vọng).

- Câu 96:** [LUYỆN THI ĐGNL 2022 – TEAM EMPIRE] Chủ đề nào KHÔNG phù hợp với đoạn trích trên?
- A. Khát vọng. B. Ước mơ.
 C. Tham vọng. D. Khát khao cuộc sống tươi đẹp.
- Câu 97:** [LUYỆN THI ĐGNL 2022 – TEAM EMPIRE] Đoạn thơ đầu tác giả sử dụng những biện pháp tu từ gì?
- A. Điệp ngữ, so sánh, nhân hóa.
 B. Điệp ngữ, so sánh.
 C. Điệp ngữ, so sánh, ẩn dụ.
 D. Điệp ngữ, so sánh, hoán dụ.
- Câu 98:** [LUYỆN THI ĐGNL 2022 – TEAM EMPIRE] Đáp án nào KHÔNG phải là nhận xét đúng về tác dụng nghệ thuật của đoạn thơ trên?
- A. nhấn mạnh vào khát vọng cao đẹp của nhạc sĩ.
 B. khiến lời ca như giục giã nhắc nhở con người về lẽ sống tốt đẹp.
 C. nhấn mạnh khát vọng hóa thân để cống hiến và dựng xây cuộc đời.
 D. làm giọng thơ trầm bổng, đầy hào hùng và khí thế về cuộc đời.
- Câu 99:** [LUYỆN THI ĐGNL 2022 – TEAM EMPIRE] Sao không là mặt trời gieo hạt nắng vô tư.
 Câu hát này sử dụng biện pháp tu từ gì?
- A. Nhân hóa. B. So sánh. C. Ẩn dụ. D. Hoán dụ.
- Câu 100:** [LUYỆN THI ĐGNL 2022 – TEAM EMPIRE] Đáp án nào không phải từ đồng nghĩa với từ “mệnh mông” ở trong bài hát trên?
- A. Bao la. B. Thênh thang. C. Bát ngát. D. Thênh thênh.
- Câu 101:** [LUYỆN THI ĐGNL 2022 – TEAM EMPIRE] Trong cuộc khai thác thuộc địa lần thứ nhất của thực dân Pháp ở Đông Dương (1897 - 1914), xã hội Việt Nam có chuyển biến nào sau đây?
- A. Giai cấp nông dân ra đời.
 B. Giai cấp địa chủ bị xóa bỏ.
 C. Giai cấp địa chủ ra đời.
 D. Giai cấp công nhân ra đời.
- Câu 102:** [LUYỆN THI ĐGNL 2022 – TEAM EMPIRE] Đặc điểm của chủ nghĩa đế quốc Nhật cuối thế kỷ XIX đầu thế kỷ XX?
- A. Chủ nghĩa đế quốc quân phiệt hiếu chiến.

- B. Chủ nghĩa đế quốc cho vay nặng lãi.
- C. Chủ nghĩa đế quốc thực dân.
- D. Chủ nghĩa đế quốc phong kiến quân phiệt.

Câu 103: [LUYỆN THI ĐGNL 2022 – TEAM EMPIRE] Mục tiêu của chiến lược kinh tế hướng nội đối với nhóm 5 nước sáng lập ASEAN là

- A. tăng cường tính cạnh tranh với các nước ngoài khu vực.
- B. nâng cao đời sống nhân dân, thúc đẩy nền kinh tế phát triển nhanh.
- C. xây dựng nền kinh tế giàu mạnh, cải thiện đời sống nhân dân.
- D. xóa bỏ nghèo nàn, lạc hậu, xây dựng nền kinh tế tự chủ.

Câu 104: [LUYỆN THI ĐGNL 2022 – TEAM EMPIRE] Thắng lợi của phong trào giải phóng dân tộc ở các nước Á, Phi, Mỹ Latinh sau Chiến tranh thế giới thứ hai đã

- A. làm sụp đổ hoàn toàn chế độ phân biệt chủng tộc (A-pach-thai) ở châu Phi.
- B. góp phần làm thất bại tham vọng thống trị thế giới của Mỹ.
- C. làm cho chủ nghĩa xã hội trở thành hệ thống thế giới, lan rộng từ Âu sang Á.
- D. làm cho chủ nghĩa thực dân cũ cùng hệ thống thuộc địa của nó có bản tan rã.

Câu 105: [LUYỆN THI ĐGNL 2022 – TEAM EMPIRE] “Quy mô rộng lớn, hình thức đấu tranh phong phú thu hút đông đảo quần chúng tham gia” là đặc điểm của phong trào đấu tranh nào của lịch sử dân tộc trong giai đoạn 1930 - 1945?

- A. Cao trào kháng Nhật cứu nước.
- B. Phong trào cách mạng 1930 - 1931.
- C. Tổng khởi nghĩa giành chính quyền.
- D. Phong trào dân chủ 1936 - 1939.

Câu 106: [LUYỆN THI ĐGNL 2022 – TEAM EMPIRE] Những năm đầu sau khi Liên Xô tan rã, Liên bang Nga thực hiện chính sách đối ngoại ngả về phương Tây với hy vọng

- A. thành lập một liên minh chính trị ở châu Âu.
- B. nhận được sự ủng hộ về chính trị và sự viện trợ về kinh tế.
- C. xây dựng một liên minh kinh tế lớn ở châu Âu.
- D. tăng cường hợp tác khoa học - kỹ thuật với các nước.

Câu 107: [LUYỆN THI ĐGNL 2022 – TEAM EMPIRE] Sự kiện đánh dấu thời cơ cách mạng để Đảng Cộng sản Đông Dương quyết định phát lệnh Tổng khởi nghĩa trong cả nước là

- A. Nhật đảo chính lật đổ Pháp trên toàn Đông Dương (9/3/1945).
- B. Phát xít Đức đầu hàng Đồng minh vô điều kiện (9/5/1945).
- C. Mỹ ném hai quả bom nguyên tử xuống đất nước Nhật (ngày 6 và ngày 9/8/1945).
- D. Phát xít Nhật đầu hàng Đồng minh vô điều kiện (15/8/1945).

Câu 108: [LUYỆN THI ĐGNL 2022 – TEAM EMPIRE] Điểm tương đồng trong quá trình ra đời của tổ chức ASEAN và Liên minh Châu Âu là

- A. Xuất phát từ nhu cầu liên kết và hợp tác giữa các nước.
- B. Đều là đồng minh của Mỹ.
- C. Đều là đối tác quan trọng của Nhật.
- D. Đều là đối tác chiến lược của Liên Xô.

Dựa vào thông tin dưới đây để trả lời các câu từ 109 đến 110:

Trong thời gian thực hiện hai kế hoạch Nhà nước 5 năm (1976 - 1985), cách mạng xã hội chủ nghĩa ở nước ta đạt được những thành tựu đáng kể trên các lĩnh vực của đời sống xã hội, song cũng gặp không ít khó khăn. Đất nước lâm vào tình trạng khủng hoảng, trước hết là khủng hoảng kinh tế - xã hội. Một trong những nguyên nhân cơ bản của tình trạng đó là

do ta mắc phải “sai lầm nghiêm trọng và kéo dài về chủ trương, chính sách lớn, sai lầm về chỉ đạo chiến lược và tổ chức thực hiện”.

Để khắc phục sai lầm, khuyết điểm, đưa đất nước vượt qua khủng hoảng và đẩy mạnh cách mạng xã hội chủ nghĩa tiến lên, Đảng và Nhà nước ta phải tiến hành đổi mới.

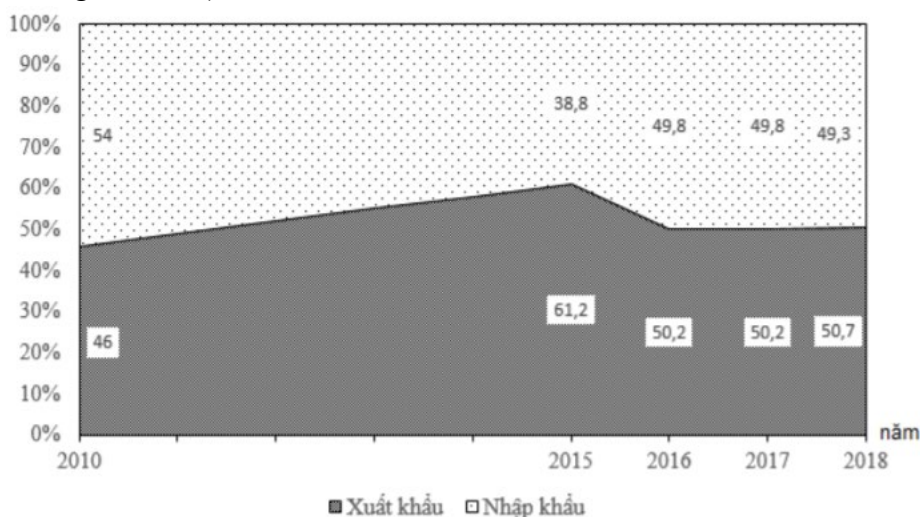
Những thay đổi của tình hình thế giới và quan hệ giữa các nước do tác động của cách mạng khoa học - kỹ thuật trở thành xu thế thế giới; cuộc khủng hoảng toàn diện, trầm trọng ở Liên Xô và các nước xã hội chủ nghĩa khác cũng đòi hỏi Đảng và Nhà nước ta phải tiến hành đổi mới.

(Nguồn: SGK Lịch sử 12, trang 208).

- Câu 109:** [LUYỆN THI ĐGNL 2022 – TEAM EMPIRE] Việt Nam bắt đầu thực hiện công cuộc đổi mới (tháng 12-1986) trong tình hình quốc tế đang có chuyển biến nào sau đây?
- A. Xu thế cải cách, mở cửa đang diễn ra mạnh mẽ.
 - B. Liên Xô và Mỹ đã tuyên bố chấm dứt Chiến tranh lạnh.
 - C. Các nước ASEAN đã thành những "con rồng" kinh tế châu Á.
 - D. Xu hướng hòa hoãn Đông-Tây bắt đầu xuất hiện.
- Câu 110:** [LUYỆN THI ĐGNL 2022 – TEAM EMPIRE] Điểm tương đồng trong công cuộc cải cách, mở cửa ở Trung Quốc với công cuộc cải tổ của Liên Xô và đổi mới đất nước ở Việt Nam là gì?
- A. Tiến hành khi đất nước chưa giành độc lập.
 - B. Cải tổ chính trị, thực hiện đa nguyên, đa đảng.
 - C. Tiến hành khi đất nước lâm vào tình trạng khủng hoảng kéo dài.
 - D. Củng cố và nâng cao vai trò lãnh đạo của Đảng Cộng sản.
- Câu 111:** [LUYỆN THI ĐGNL 2022 – TEAM EMPIRE] Sản xuất nông nghiệp ở Nhật bản cần phát triển theo hướng thâm canh vì
- A. Công nghiệp phát triển tạo điều kiện thuận lợi thâm canh.
 - B. Quỹ đất nông nghiệp quá ít, không có khả năng mở rộng.
 - C. Nhật Bản thiếu lao động, sản xuất thâm canh sẽ sử dụng ít lao động hơn quảng canh.
 - D. Sản xuất thâm canh mang lại nhiều lợi nhuận mà chi phí lại thấp.
- Câu 112:** [LUYỆN THI ĐGNL 2022 – TEAM EMPIRE] Ranh giới tự nhiên giữa hai phần Nga Âu và Nga Á là
- A. sông Ê - nít - xây.
 - B. dãy núi Cáp - ca.
 - C. sông Ô - bi.
 - D. dãy núi U - ran.
- Câu 113:** [LUYỆN THI ĐGNL 2022 – TEAM EMPIRE] Đặc trưng nổi bật của thời tiết miền Bắc nước ta vào đầu mùa đông là
- A. nóng và khô.
 - B. lạnh, mưa phùn.
 - C. lạnh, khô.
 - D. lạnh và ẩm.
- Câu 114:** [LUYỆN THI ĐGNL 2022 – TEAM EMPIRE] Hai vấn đề quan trọng nhất trong bảo vệ môi trường ở nước ta là
- A. môi trường đều bị ô nhiễm, suy giảm sinh học.
 - B. gia tăng thiên tai và biến đổi khí hậu, thời tiết.
 - C. suy giảm nghiêm trọng rừng và đa dạng sinh học.
 - D. mất cân bằng sinh thái và ô nhiễm môi trường.

- Câu 115:** [LUYỆN THI ĐGNL 2022 – TEAM EMPIRE] Theo Atlas Địa lí Việt Nam trang 15, nhận xét nào sau đây không đúng với dân cư của Trung du và miền núi Bắc Bộ?
- A. Mật độ dân số cao hơn trung bình cả nước.
 - B. Phân bố dân cư không đều theo lãnh thổ.
 - C. Phân hoá rõ rệt trong nội bộ từng vùng.
 - D. Có sự phân hoá giữa thành thị - nông thôn.

- Câu 116:** [LUYỆN THI ĐGNL 2022 – TEAM EMPIRE] Cho biểu đồ về xuất nhập khẩu hàng hóa của nước ta giai đoạn 2010 – 2018 (Nguồn: Niên giám thống kê Việt Nam 2018, NXB Thống kê, 2019)



Biểu đồ thể hiện nội dung nào sau đây?

- A. Tốc độ tăng trưởng giá trị xuất nhập khẩu của nước ta giai đoạn 2010 - 2018.
 - B. Chuyển dịch cơ cấu giá trị xuất nhập khẩu của nước ta giai đoạn 2010 - 2018.
 - C. Giá trị xuất nhập khẩu của nước ta giai đoạn 2010 - 2018.
 - D. Quy mô và cơ cấu giá trị xuất nhập khẩu của nước ta giai đoạn 2010 - 2018.
- Câu 117:** [LUYỆN THI ĐGNL 2022 – TEAM EMPIRE] Biện pháp chủ yếu để phát triển bền vững công nghiệp nước ta là
- A. đầu tư công nghệ, giảm thiểu ô nhiễm.
 - B. phát triển giao thông vận tải, thông tin.
 - C. đào tạo nhân lực, đảm bảo nguyên liệu.
 - D. nâng cao chất lượng, hạ thấp giá thành.
- Câu 118:** [LUYỆN THI ĐGNL 2022 – TEAM EMPIRE] Để đạt trình độ hiện đại ngang tầm các nước tiên tiến trong khu vực, ngành bưu chính cần phát triển theo hướng
- A. giảm số lượng lao động thủ công.
 - B. tin học hóa và tự động hóa.
 - C. tăng cường các hoạt động công ích.
 - D. đẩy mạnh các hoạt động kinh doanh.
- Câu 119:** [LUYỆN THI ĐGNL 2022 – TEAM EMPIRE] Tây Nguyên không phải là vùng
- A. giàu tài nguyên khoáng sản.
 - B. có diện tích rừng lớn.
 - C. có trữ năng thủy điện khá lớn.
 - D. có một mùa đông lạnh.
- Câu 120:** [LUYỆN THI ĐGNL 2022 – TEAM EMPIRE] Biện pháp chủ yếu để nâng cao giá trị sản xuất thủy sản ở Duyên hải Nam Trung Bộ
- A. đẩy mạnh chế biến, phát triển xuất khẩu.

- B. hiện đại ngư cụ, đầu tư đánh bắt xa bờ.
- C. mở rộng dịch vụ, xây dựng các cảng cá.
- D. áp dụng kỹ thuật mới, bảo vệ môi trường.

Câu 121: [LUYỆN THI ĐGNL 2022 – TEAM EMPIRE] Ở trên các đường dây điện, ta có thể thấy các cơ cấu nặng được mắc vào đoạn đầu các đường dây gần tháp treo dây điện (tham khảo hình vẽ).



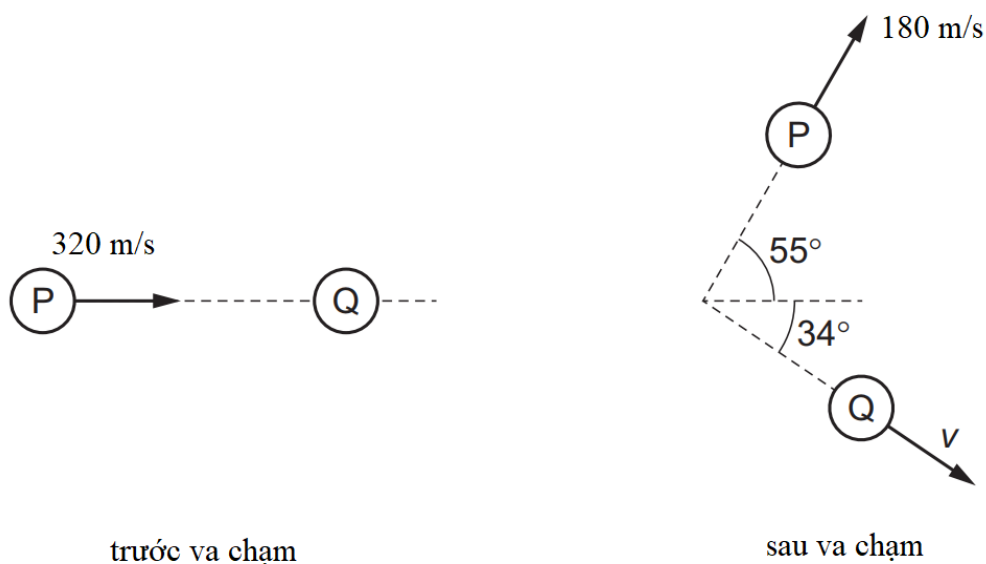
Cơ cấu này được gọi là van điều tiết Stockbridge, có vai trò giảm năng lượng dao động của các kết cấu mỏng (như dây điện) do gió lớn gây ra. Quá trình chuyển động của dây điện là một ví dụ cho hiện tượng vật lý gì?

- A. Dao động tắt dần.
- B. Dao động duy trì.
- C. Dao động cưỡng bức.
- D. Dao động điện từ.

Câu 122: [LUYỆN THI ĐGNL 2022 – TEAM EMPIRE] Một tia sét đánh truyền 10^{20} hạt electron qua một tiết diện trong thời gian $30\mu s$. Giá trị nào sau đây gần nhất giá trị của cường độ dòng điện trung bình chạy trong tia sét đánh? Cho điện tích nguyên tố $e = 1,602 \cdot 10^{-19} C$.

- A. 0,5mA .
- B. 0,5A .
- C. 500A .
- D. 500kA .

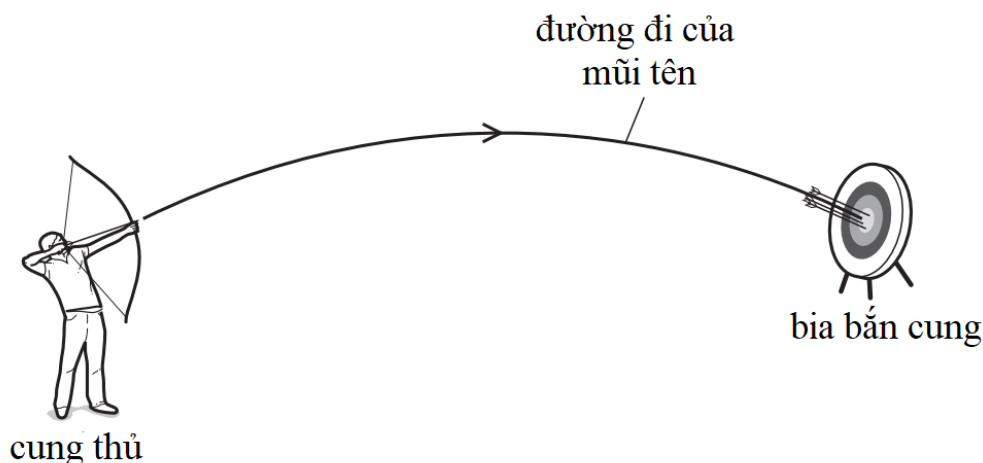
Câu 123: [LUYỆN THI ĐGNL 2022 – TEAM EMPIRE] Một phân tử nitrogen P chuyển động với tốc độ $320m/s$ trong chân không và chạm với phân tử nitrogen Q đang ở trạng thái nghỉ. Sau va chạm, P chuyển động với vận tốc $180m/s$ hợp với quỹ đạo ban đầu một góc 55° , Q chuyển động với vận tốc hợp với quỹ đạo ban đầu một góc 34° như hình vẽ.



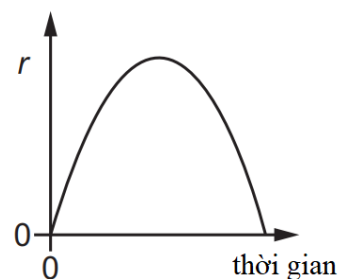
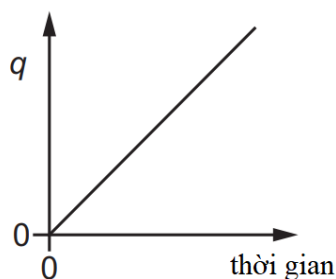
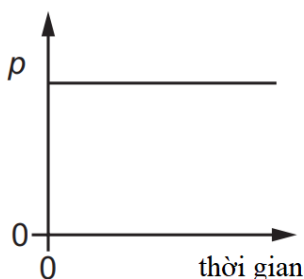
Giả sử không có ngoại lực tác dụng lên các phân tử nitrogen trong quá trình va chạm. Tính độ lớn v của vận tốc phân tử Q sau va chạm.

- A. 120m/s. B. 140m/s. C. 180m/s. D. 260m/s.

Câu 124: [LUYỆN THI ĐGNL 2022 – TEAM EMPIRE] Một cung thủ bắn một mũi tên (xem như là chất điểm) vào một mục tiêu. Hình vẽ dưới đây mô tả quỹ đạo của mũi tên.



Bỏ qua lực cản không khí. Các đồ thị dưới đây thể hiện sự phụ thuộc của ba đại lượng p , q , r theo thời gian.



Đại lượng nào có thể mô tả thành phần nằm ngang của độ dời và thành phần thẳng đứng của độ dời mũi tên so với vị trí bắn ra, theo thứ tự?

- A. p , q . B. q , r . C. r , p . D. r , q .

Câu 125: [LUYỆN THI ĐGNL 2022 – TEAM EMPIRE] Một xe hơi có khối lượng 1500kg chuyển động thẳng đều trên một đường thẳng với tốc độ 20m/s, chịu lực cản có độ lớn không đổi 1800N ngược chiều chuyển động của xe. Tính công suất mà động cơ xe hơi thực hiện để thực hiện chuyển động nói trên.

- A. 90kW. B. 30kW. C. 36kW. D. 300kW.

Câu 126: [LUYỆN THI ĐGNL 2022 – TEAM EMPIRE] Trong thí nghiệm giao thoa của Young sử dụng ánh sáng đơn sắc có bước sóng 600nm và khoảng cách hai khe là 0,60mm, người ta thu được các vân sáng tối trên màn quan sát có khoảng vân là 4,0mm. Tính khoảng cách giữa mặt phẳng chứa hai khe và màn quan sát.

- A. 0,25m. B. 0,40m. C. 2,5m. D. 4,0m.

Câu 127: [LUYỆN THI ĐGNL 2022 – TEAM EMPIRE] Sử dụng một mạch chọn sóng có cuộn cảm thuần L và tụ xoay có điện dung C nằm trong khoảng từ $C = C_0$ đến $C = 4C_0$ để thu sóng vô tuyến. Khi $C = C_0$ thì mạch thu được sóng có bước sóng λ_0 , khi $C = 4C_0$ thì mạch

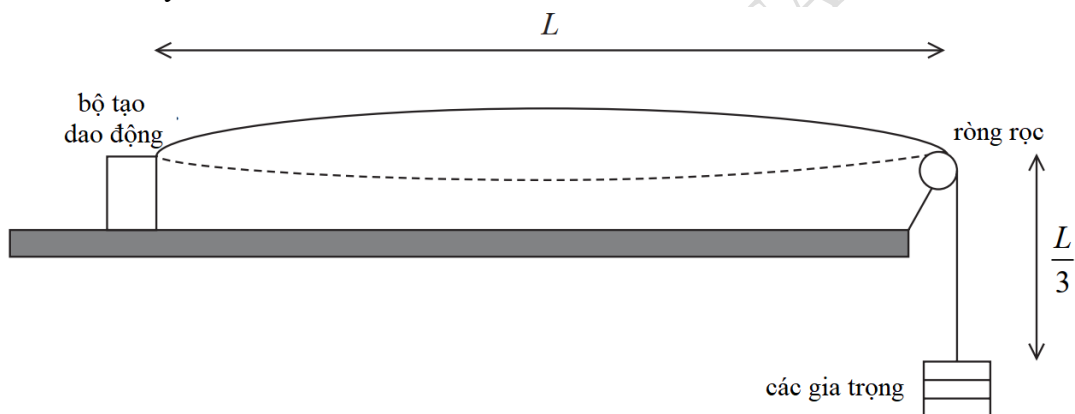
thu được sóng có bước sóng λ_1 . Để mạch thu được sóng có bước sóng $\lambda_2 = \frac{\lambda_0 + 2\lambda_1}{3}$ thì ta

cần điều chỉnh điện dung tụ tới $C = C_2$, khi đó tỷ số $\frac{C_2}{C_0}$ phải có giá trị bằng bao nhiêu?

- A. $\frac{18}{9}$. B. $\frac{16}{9}$. C. $\frac{25}{9}$. D. $\frac{9}{4}$.

Câu 128: [LUYỆN THI ĐGNL 2022 – TEAM EMPIRE] Trên một sợi dây đồng chất có mật độ khối lượng dài μ và lực căng dây tại mọi điểm đều bằng T , vận tốc truyền sóng cơ trên dây được cho bởi công thức $v = \sqrt{\frac{T}{\mu}}$.

Một học sinh khảo sát vận tốc truyền sóng trên dây dựa vào cơ hệ dưới đây. Chiều dài đoạn dây từ bộ tạo dao động đến ròng rọc là L , chiều dài đoạn dây từ ròng rọc đến gia trọng là $\frac{L}{3}$. Khối lượng cả sợi dây là m và khối lượng các gia trọng là M . Tham khảo hình vẽ dưới đây.



Biết rằng L rất lớn và M rất lớn so với m . Vận tốc sóng truyền trên dây khi đó là

$v \approx \sqrt{k \cdot \frac{MgL}{m}}$ với k là một số dương. Tìm giá trị của k .

- A. $\frac{4}{3}$. B. 1. C. $\frac{2}{3}$. D. $\frac{1}{3}$.

Câu 129: [LUYỆN THI ĐGNL 2022 – TEAM EMPIRE] Một sóng dừng trên một sợi dây đàn

hồi có dạng $x = 2A \sin\left(\frac{2\pi d}{\lambda}\right) \cos\left(\frac{2\pi}{T}t + \frac{\pi}{2}\right)$,

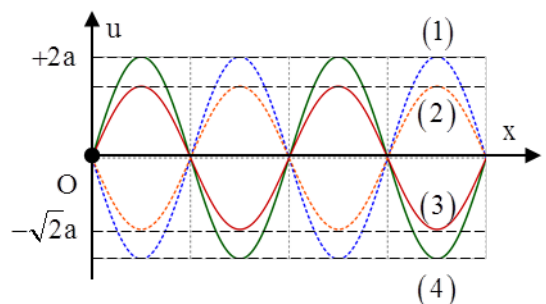
trong đó u là li độ tại thời điểm t của phần tử M trên sợi dây mà vị trí cân bằng của nó cách gốc tọa độ O một đoạn x . Ở hình vẽ, đường mô tả hình dạng của sợi dây tại thời điểm t_1 là đường

(1). Tại các thời điểm $t_2 = t_1 + \frac{3T}{8}$, $t_3 = t_1 + \frac{7T}{8}$,

$t_4 = t_1 + \frac{3T}{2}$. Hình dạng của sợi dây lần lượt là

các đường

- A. (3), (4), (2). B. (3), (2), (4). C. (2), (4), (3). D. (2), (3), (4)



Câu 130: [LUYỆN THI ĐGNL 2022 – TEAM EMPIRE] Phóng xạ và phân hạch hạt nhân



- Câu 136:** [LUYỆN THI ĐGNL 2022 – TEAM EMPIRE] Phản ứng trùng hợp của monome tương ứng không thu được những polyme nào? Liệt kê tất cả các câu trả lời đúng.
 (Polyme 1) polystyren.
 (Polyme 2) poly(methyl metacrylate).
 (Polyme 3) poly(vinyl alcohol).
 (Polyme 4) polyetylen.
 (Polyme 5) poly(etylen terephthalate).
 (Polyme 6) poly(vinyl chloride).
 (Polyme 7) poly(tetrafluoroetylen).
 (Polyme 8) poly(hexamethylene adipamide)
 A. 3, 5, 6, 8. B. 3, 4, 6. C. 3, 5, 8. D. 3, 5, 7, 8.
- Câu 137:** [LUYỆN THI ĐGNL 2022 – TEAM EMPIRE] Hòa tan hết 33,02 gam hỗn hợp gồm Na, Na₂O, Ba và BaO vào nước dư thu được dung dịch X và 4,48 lít khí H₂ (đktc). Cho dung dịch CuSO₄ dư vào dung dịch X, thu được 73,3 gam kết tủa. Nếu sục 0,45 mol khí CO₂ vào dung dịch X, sau khi kết thúc các phản ứng, thu được lượng kết tủa là
 A. 31,52 gam. B. 27,58 gam. C. 29,55 gam. D. 35,46 gam.
- Câu 138:** [LUYỆN THI ĐGNL 2022 – TEAM EMPIRE] Ở nhiệt độ phòng, flo là chất khí (điểm sôi -188 °C), còn brom là chất lỏng (điểm sôi +59 °C). Điều nào sau đây giải thích tốt nhất sự khác biệt về trạng thái vật lí của hai halogen này?
 A. các liên kết cộng hóa trị trong brom phân cực hơn.
 B. các liên kết cộng hóa trị trong brom mạnh hơn.
 C. các liên kết cộng hóa trị trong brom yếu hơn.
 D. lực tương tác giữa các phân tử trong brom mạnh hơn.
- Câu 139:** [LUYỆN THI ĐGNL 2022 – TEAM EMPIRE] Một hidrocarbon X có công thức phân tử C₆H₁₄ phản ứng được với khí clo khi có ánh sáng. Hỗn hợp thu được chứa hai sản phẩm có nhiệt độ sôi khác nhau và các nguyên liệu ban đầu dư. Tên hệ thống của X là gì?
 A. 2,2-đimetylbutan. B. 2,3-đimetylbutan.
 C. 2-metylpentan. D. 3-metylpentan.
- Câu 140:** [LUYỆN THI ĐGNL 2022 – TEAM EMPIRE] Cho hỗn hợp E gồm 0,15 mol X (C₂H₆O₅N₂) và 0,1 mol Y (C₆H₁₆O₄N₂, là muối của acid cacboxylic hai chức) tác dụng hoàn toàn với dung dịch KOH vừa đủ, thu được hỗn hợp hai khí A (ở điều kiện thường đều làm xanh giấy quỳ tím ẩm, có tỉ khối so với H₂ bằng 22,5) và dung dịch T. Cô cạn T, thu được hỗn hợp G gồm ba muối khan. Phần trăm khối lượng của muối có phân tử khối nhỏ nhất trong G là (kết quả làm tròn đến hàng đơn vị).
- Câu 141:** [LUYỆN THI ĐGNL 2022 – TEAM EMPIRE] Các bệnh, tật, hội chứng nào sau đây ở người là do đột biến cấu trúc nhiễm sắc thể ?
 a. Hội chứng Đào và Toc nơ.
 b. Hội chứng khóc tiếng mèo kêu, ung thư máu ác tính.
 c. Bệnh câm điếc bẩm sinh, tật dính ngón cả bàn.
 d. Tật dính tay trở và giữa, bệnh hồng cầu hình liềm.
- Câu 142:** [LUYỆN THI ĐGNL 2022 – TEAM EMPIRE] Gen M ở vi khuẩn có trình tự nuclêôtit trên mạch mã gốc như sau:

Mạch mã gốc	3'...TAX...	XTT...	XGA...	XGX	...GXA	AAA ATX GXG... 5'
-------------	-------------	--------	--------	-----	--------	-------------------



Số thứ tự nuclêôtit trên mạch mã gốc	1		27	57	88	99
--	---	--	----	----	----	----

Theo bảng mã di truyền, axit amin alanin được mã hóa bởi 4 bộ mã (triplet): 3'XGA5'; 3'XGG5'; 3'XGT5'; 3'XGX5'. Biết gen M trên quy định tổng hợp chuỗi polipeptit có 33 axit amin. Đã có những nhận định sau khi phân tích các dữ liệu trên:

- (1). Các codon của axit amin alanin là 5'GXU3'; 5'GXX3'; 5'GXA3'; 5'GXG3'.
- (2). Đột biến thay thế cặp nuclêôtit A - T ở vị trí 27 bằng cặp nuclêôtit G - X và thay thế cặp nuclêôtit X - G ở vị trí 57 bằng cặp nuclêôtit A - T tạo ra alen mới quy định tổng hợp chuỗi pôlipeptit thay đổi 2 axit amin so với chuỗi pôlipeptit do gen M quy định tổng hợp.
- (3). Đột biến thay thế cặp nuclêôtit ở vị trí 88 tạo ra alen mới quy định tổng hợp chuỗi pôlipeptit thay đổi một axit amin so với chuỗi pôlipeptit do gen M quy định tổng hợp.
- (4). Đột biến mất một cặp nuclêôtit ở vị trí 99 tạo ra alen mới quy định tổng hợp chuỗi polipeptit ngắn hơn so với chuỗi polipeptit do gen M quy định tổng hợp.

Phương án trả lời đúng là:

- A. (1) sai; (2) sai; (3) đúng; (4) đúng.
- B. (1) đúng; (2) sai; (3) đúng; (4) sai.
- C. (1) đúng; (2) đúng; (3) sai; (4) đúng.
- D. (1) đúng; (2) đúng; (3) sai; (4) sai.

Câu 143: [LUYỆN THI ĐGNL 2022 – TEAM EMPIRE] Sau một số đợt nguyên phân, một tế bào sinh dục của một loài đòi hỏi môi trường cung cấp 756 nhiễm sắc thể đơn. Các tế bào con đều trở thành tế bào sinh trứng. 1,5625% số trứng được thụ tinh tạo ra một hợp tử lưỡng bội. Nếu các cặp NST đều có cấu trúc khác nhau, quá trình giảm phân tạo ra 512 kiểu giao tử thì hình thức trao đổi đoạn đã xảy ra là :

- A. Trao đổi đoạn tại một điểm ở một cặp NST tương đồng và trao đổi đoạn kép ở một cặp NST tương đồng khác.
- B. Trao đổi đoạn kép tại 2 cặp NST tương đồng.
- C. Trao đổi đoạn 2 điểm không cùng lúc ở 2 trong số các cặp NST tương đồng
- D. Trao đổi đoạn tại một điểm ở 2 cặp NST tương đồng.

Câu 144: [LUYỆN THI ĐGNL 2022 – TEAM EMPIRE] Trong 1 lần nguyên phân của 1 tế bào ở thể lưỡng bội, một nhiễm sắc thể của cặp số 3 và một nhiễm sắc thể của cặp số 6 không phân li, các nhiễm sắc thể khác phân li bình thường. Kết quả của quá trình này có thể tạo ra các tế bào con có bộ nhiễm sắc thể là:

- A. $(2n+2)$ và $(2n-2)$ hoặc $(2n+2+1)$ và $(2n-2-1)$.
- B. $(2n+1+1)$ và $(2n-1-1)$ hoặc $(2n+1-1)$ và $(2n-1+1)$.
- C. $(2n+1-1)$ và $(2n-1-1)$ hoặc $(2n+1+1)$ và $(2n-1+1)$.
- D. $(2n+1+1)$ và $(2n-2)$ hoặc $(2n+2)$ và $(2n-1-1)$.

Câu 145: [LUYỆN THI ĐGNL 2022 – TEAM EMPIRE] Quy luật phân li độc lập thực chất nói về:

- A. sự phân li kiểu hình theo tỉ lệ 9:3:3:1.
- B. sự tổ hợp các alen trong quá trình thụ tinh.
- C. sự phân li độc lập của các tính trạng.
- D. sự phân li độc lập của các alen trong quá trình giảm phân.

Câu 146: [LUYỆN THI ĐGNL 2022 – TEAM EMPIRE] Để phát hiện vị trí của một gen quy

định tính trạng nằm trên nhiễm sắc thể thường; trên nhiễm sắc thể giới tính hay trong tế bào chất, người ta dùng phương pháp nào sau đây?

- A. Lai thuận nghịch
- B. Tự thụ phấn ở thực vật
- C. Lai phân tích
- D. Giao phối cận huyết ở động vật

Câu 147: [LUYỆN THI ĐGNL 2022 – TEAM EMPIRE] Ở một loài động vật có bộ NST lưỡng bội $2n = 10$, mỗi cặp NST đều có một chiếc có nguồn gốc từ bố và một chiếc có nguồn gốc từ mẹ. Nếu trong quá trình giảm phân tạo tinh trùng có 32% số tế bào sinh tinh xảy ra trao đổi chéo một điểm ở cặp số 1; 40% tế bào xảy ra trao đổi chéo một điểm ở cặp số 2, các cặp NST còn lại phân li bình thường và không xảy ra trao đổi chéo. Số loại tinh trùng tối đa được hình thành và tỉ lệ tinh trùng mang NST có trao đổi chéo lần lượt là:

- A. 128 và 18%
- B. 96 và 18%
- C. 96 và 36%
- D. 128 và 36%

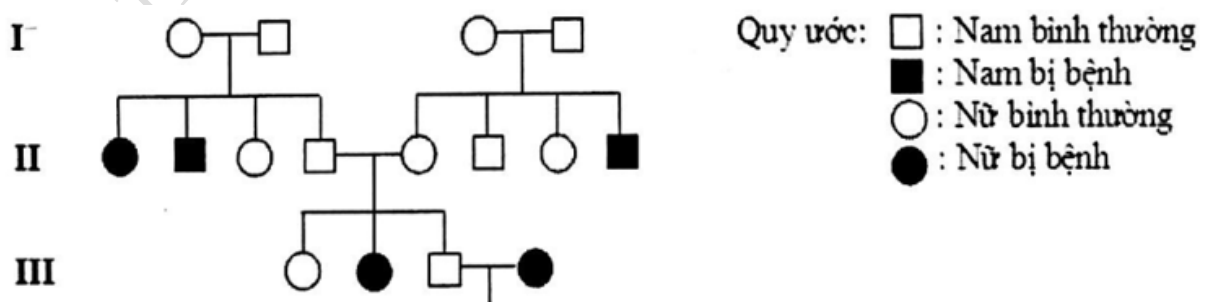
Câu 148: [LUYỆN THI ĐGNL 2022 – TEAM EMPIRE] Cho các phương pháp sau:

- (1) Tự thụ phấn bắt buộc qua nhiều thế hệ.
 - (2) Dung hợp tế bào trần khác loài.
 - (3) Lai giữa các dòng thuần chủng có kiểu gen khác nhau để tạo ra F1
 - (4) Nuôi cấy hạt phấn rồi tiến hành lưỡng bội hóa các dòng lưỡng bội.
 - (5) Lai xa giữa 2 loài được F1, sau đó gây đột biến đa bội hóa F1 tạo thể song nhị bội.
- Trong các phương pháp trên, có bao nhiêu phương pháp có thể tạo ra đời con có kiểu gen khác với bố mẹ?
- A. 4 B. 5 C. 1 D. 2

Câu 149: [LUYỆN THI ĐGNL 2022 – TEAM EMPIRE] Bằng chứng cho thấy bào quan ti thể trong tế bào sinh vật nhân chuẩn có lẽ có nguồn gốc từ sinh vật nhân sơ là?

- A. khi nuôi cấy, ti thể trực phân hình thành khuẩn lạc.
- B. có thể nuôi cấy ti thể và tách chiết ADN dễ dàng như đối với vi khuẩn.
- C. cấu trúc hệ gen của ti thể và hình thức nhân đôi của ti thể giống như vi khuẩn.
- D. ti thể rất mẫn cảm với thuốc kháng sinh.

Câu 150: [LUYỆN THI ĐGNL 2022 – TEAM EMPIRE] Sơ đồ phả hệ trên mô tả sự di truyền của một bệnh ở người do một trong hai alen của một gen quy định.



Biết rằng không xảy ra đột biến ở tất cả các cá thể trong phả hệ. Xác suất để cặp vợ chồng ở thế hệ III trong phả hệ này sinh ra đứa con gái bị mắc bệnh trên là?

- A. 1/8
- B. 1/6
- C. 1/4
- D. 1/3



	1.	2.	3.	4.	5.	6.	7.	8.	9.	10.
+0	A	C	B	B	A	C	B	C	D	B
+10	C	B	D	D	A	A	C	B	C	C
+20	C	B	C	C	C	A	D	A	C	A
+30	C	D	D	C	C	$k=1$	2	$\frac{2}{3}$	$\frac{35}{68}$	$\frac{3}{5}$
+40	$m=10$	$m > -3$	$S = \frac{7}{6}$	$m \in (-1; 3]$	$R=1$	45°	$d(M, (P))=1$	602	$\frac{a\sqrt{15}}{5}$	11,73
+50	D	B	C	B	A	B	A	C	D	C
+60	B	C	A	A	D	A	C	C	C	A
+70	C	A	A	D	C	C	C	D	A	C
+80	C	D	A	A	C	D	D	B	B	B
+90	B	A	D	D	A	C	B	D	A	D
+100	D	A	D	B	D	B	D	A	A	C
+110	B	D	C	D	A	B	A	B	D	A
+120	A	D	D	B	C	D	C	A	B	D
+130	C	D	B	C	D	C	D	D	B	31%
+140	B	A	A	B	D	A	D	B	C	B